

กองทุนนี้อาจมีการลงทุนกระจุกตัวของผู้ออกตราสาร และ/หรือ รายกลุ่มอุตสาหกรรม และ/หรือ รายประเทศที่ลงทุน จึงมีความเสี่ยงที่พอร์ตการลงทุนของผู้ลงทุนมีการกระจุกตัว ในลักษณะดังกล่าวเพิ่มขึ้น และอาจมีความเสี่ยงที่ผู้ลงทุนอาจสูญเสียเงินลงทุนจำนวนมาก

## หนังสือชี้ชวนสรุปข้อมูลสำคัญ



กองทุนเปิดกรุงไทย โกลบอล ฟิกซ์ อินคัม 1Y5

Krung Thai Global Fixed income 1Y5

(KTGF1Y5)

บริษัทหลักทรัพย์จัดการกองทุน

กรุงไทย จำกัด (มหาชน)

การเข้าร่วมการต่อต้านการทุจริต :

ได้รับการรับรอง CAC

กองทุนรวมตราสารหนี้

กองทุนรวมที่เน้นลงทุนแบบมีความเสี่ยงต่างประเทศ

ผู้ลงทุนไม่สามารถขายคืนหน่วยลงทุนนี้ในระยะเวลา 1 ปี ได้ และกองทุนนี้อาจลงทุนกระจุกตัวในหมวดอุตสาหกรรม ดังนั้น หากมีปัจจัยลบที่ส่งผลกระทบต่อการลงทุนดังกล่าว ผู้ลงทุนอาจสูญเสียเงินลงทุนจำนวนมาก



คุณกำลังจะลงทุนอะไร ?



กองทุนรวมนี้เหมาะกับใคร?



คุณต้องระวังอะไรเป็นพิเศษ?



สัดส่วนของประเภททรัพย์สินที่ลงทุน



ค่าธรรมเนียม



ผลการดำเนินงาน



ข้อมูลอื่นๆ

การลงทุนในกองทุนรวมไม่ใช่การฝากเงิน



## คุณกำลังจะลงทุนอะไร?

### ▪ ทรัพย์สินที่กองทุนรวมลงทุน

กองทุนจะลงทุนในทรัพย์สินประเภทตราสารหนี้ รวมกันทุกขณะไม่น้อยกว่าร้อยละ 80 ของมูลค่าทรัพย์สินสุทธิของกองทุน โดยกองทุนมีนโยบายการลงทุนในตราสารหนี้ เงินฝาก และ/หรือตราสารการเงินที่มีอันดับความน่าเชื่อถือของตราสารหรือของผู้ออกตราสารอยู่ในอันดับที่สามารถลงทุนได้ (investment grade) และ/หรือลงทุนในหน่วย CIS ของกองทุนรวมที่มีนโยบายการลงทุนในทรัพย์สินประเภทตราสารหนี้ อย่างไรก็ตาม กองทุนอาจพิจารณาลงทุนในตราสารแห่งหนึ่งที่มีอันดับความน่าเชื่อถือของตราสารหรือของผู้ออกตราสารต่ำกว่าที่สามารถลงทุนได้ (non – investment grade) และ/หรือตราสารแห่งหนึ่งที่ไม่ได้รับการจัดอันดับความน่าเชื่อถือ (Unrated Securities) ไม่เกินร้อยละ 20 ของมูลค่าทรัพย์สินสุทธิของกองทุน ทั้งนี้ กองทุนจะพิจารณาลงทุนในหลักทรัพย์หรือทรัพย์สินที่เสนอขายในต่างประเทศ โดยเฉลี่ยในรอบปีบัญชีไม่น้อยกว่าร้อยละ 80 ของมูลค่าทรัพย์สินสุทธิของกองทุน

กองทุนอาจพิจารณาลงทุนในหรือมีไว้ซึ่งตราสารกึ่งหนี้กึ่งทุน และ/หรือลงทุนในหลักทรัพย์หรือทรัพย์สินอื่นหรือการหาผลตอบแทนโดยวิธีอื่นตามที่คณะกรรมการ ก.ล.ต. หรือสำนักงานคณะกรรมการ ก.ล.ต. ประกาศกำหนด หรือเห็นชอบให้ลงทุนได้ ไม่เกินร้อยละ 20 ของมูลค่าทรัพย์สินสุทธิของกองทุน

ส่วนที่เหลือ กองทุนอาจพิจารณาลงทุนในหลักทรัพย์ที่เสนอขายในประเทศ ได้แก่ เงินฝาก ตราสารทางการเงิน ตราสารแห่งหนึ่ง และ/หรือลงทุนในหลักทรัพย์หรือทรัพย์สินอื่นหรือการหาผลตอบแทนโดยวิธีอื่นตามที่คณะกรรมการ ก.ล.ต. หรือสำนักงานคณะกรรมการ ก.ล.ต. ประกาศกำหนด

กองทุนอาจพิจารณาลงทุนในหรือมีไว้ซึ่งสัญญาซื้อขายล่วงหน้า (Derivatives) เพื่อลดความเสี่ยง (Hedging) หรือสัญญาซื้อขายล่วงหน้า (Derivatives) เพื่อเป็นการเพิ่มประสิทธิภาพการบริหารการลงทุน (Efficient Portfolio Management) ตามหลักเกณฑ์ที่คณะกรรมการ ก.ล.ต. และ/หรือสำนักงานคณะกรรมการ ก.ล.ต. ประกาศกำหนด และอาจลงทุนในตราสารที่มีลักษณะของสัญญาซื้อขายล่วงหน้าแฝง (Structured Note)

กองทุนอาจพิจารณาลงทุนในหรือมีไว้ซึ่งสัญญาซื้อขายล่วงหน้า (Derivatives) เพื่อป้องกันความเสี่ยงที่เกี่ยวข้องกับอัตราแลกเปลี่ยน (FX Derivatives) ตามหลักเกณฑ์ที่คณะกรรมการ ก.ล.ต. และ/หรือสำนักงานคณะกรรมการ ก.ล.ต. ประกาศกำหนด โดยขึ้นอยู่กับดุลยพินิจของผู้จัดการกองทุนตามความเหมาะสมกับสภาพการณ์ในแต่ละขณะ

### ▪ กองทุนมีกลยุทธ์การลงทุน**มีกลยุทธ์การลงทุนครั้งเดียว (buy-and-hold)**

หน่วยลงทุนของกองทุนรวมต่างประเทศ ที่คาดว่าจะมีการลงทุนเกินกว่าร้อยละ 20 ของมูลค่าทรัพย์สินสุทธิของกองทุน

**(1) กองทุน Invesco Asian Bond Fixed Maturity Fund 2021 III C USD Acc**

**วัตถุประสงค์การลงทุน :** กองทุนเน้นสร้างรายได้ผ่านช่วงเวลาการลงทุนที่กำหนด และคืนเงินต้นเมื่อครบกำหนดอายุกองทุน (ทั้งนี้ กองทุนไม่ได้รับประกันเงินต้น) กองทุนมุ่งหมายที่จะบรรลุจุดประสงค์การลงทุนโดยใช้กลยุทธ์ buy-and-maintain ในตราสารหนี้สกุลเงิน USD ผ่านการพิจารณาความเสี่ยงเชิงรุก ในระยะเวลาการลงทุน 1 ปีนับจากช่วง Initial Offer Period ไปจนถึงช่วงครบอายุกองทุน

**นโยบายการลงทุน :** กองทุนจะเน้นลงทุน ไม่น้อยกว่าร้อยละ 70 ของมูลค่าทรัพย์สินสุทธิของกองทุนรวมในตราสารหนี้ ในภูมิภาคเอเชียที่อยู่ในสกุลเงิน USD ที่ออกโดยผู้ออกตราสารที่ถูกพิจารณาคัดเลือกโดยดุลยพินิจของผู้จัดการ (เช่น รัฐบาล หน่วยงาน รัฐบาล องค์การระหว่างประเทศที่มีลักษณะเหนือรัฐ (Supranational Entities) กลุ่มบริษัท สถาบันการเงิน และกลุ่มธนาคาร) ซึ่งอาจรวมถึงผู้ออกตราสารที่อยู่ในกลุ่มประเทศตลาดเกิดใหม่ และกลุ่มประเทศที่พัฒนาแล้วที่อยู่ในภูมิภาคเอเชียด้วยเช่นกัน ทั้งนี้ ประเทศในภูมิภาคเอเชีย ในกองทุนนี้ หมายถึง ประเทศทุกประเทศในทวีปเอเชีย ยกเว้นประเทศญี่ปุ่น แต่รวมถึง ประเทศออสเตรเลีย และนิวซีแลนด์

**อายุกองทุน :** ประมาณ 1 ปี

ISIN: HK0000610847

คุณสามารถศึกษาข้อมูลของกองทุนรวมต่างประเทศได้จาก [https://www.invesco.com.hk/retail/en\\_HK](https://www.invesco.com.hk/retail/en_HK)



## กองทุนรวมนี้เหมาะกับใคร?

เหมาะสมกับผู้ลงทุนที่ยอมรับความเสี่ยงจากการลงทุนในตราสารหนี้ต่างประเทศ รวมถึงความเสี่ยงด้านอัตราแลกเปลี่ยนเงินตราต่างประเทศ และเหมาะสำหรับผู้ถือหน่วยลงทุนสามารถถือครองหน่วยลงทุนจนครบอายุกองทุนได้ (ประมาณ 1 ปี) ซึ่งผู้ลงทุนเข้าใจต่อความผันผวนของมูลค่าหน่วยลงทุนจากการลงทุนได้ทั้งหมด และต้องการโอกาสในการได้รับผลตอบแทนที่ดีจากการนำเงินที่ได้จากการระดมทุนไปลงทุนในหน่วยลงทุนของกองทุนรวมต่างประเทศ

### กองทุนรวมนี้ไม่เหมาะกับใคร

- ผู้ลงทุนที่เน้นการได้รับผลตอบแทนในจำนวนเงินที่แน่นอน หรือรักษาเงินต้นให้อยู่ครบ
- ผู้ลงทุนที่ต้องการไถ่ถอนหน่วยลงทุนเพื่อรับเงินก่อนระยะเวลา 1 ปี

### ทำอย่างไรหากยังไม่เข้าใจนโยบาย และความเสี่ยงของกองทุนนี้

- อ่านหนังสือชี้ชวนฉบับเต็ม หรือสอบถามผู้สนับสนุนการขายและบริษัทจัดการ
- **อย่าลงทุนหากไม่เข้าใจลักษณะและความเสี่ยงของกองทุนรวมนี้ดีพอ**



## คุณต้องระวังอะไรเป็นพิเศษ?

### คำเตือนที่สำคัญ

- กองทุนเปิดกรุงไทย โกลบอล ฟิซซ์ อินคัม 1Y5 อาจพิจารณาลงทุนในหรือมีไว้ซึ่งสัญญาซื้อขายล่วงหน้า (Derivatives) ที่มีตัวแปรเป็นอัตราแลกเปลี่ยนเงินโดยมีวัตถุประสงค์เพื่อป้องกันความเสี่ยง โดยขึ้นอยู่กับดุลยพินิจของผู้จัดการกองทุนตามความเหมาะสมกับสภาพการณ์ในแต่ละขณะ จึงอาจยังมีความเสี่ยงด้านอัตราแลกเปลี่ยนเงินเหลืออยู่ ซึ่งอาจทำให้ผู้ลงทุนได้รับผลการขาดทุนจากอัตราแลกเปลี่ยนหรือได้รับเงินคืนต่ำกว่าเงินลงทุนเริ่มแรกได้ อีกทั้ง การใช้เครื่องมือป้องกันความเสี่ยงอาจมีต้นทุนสำหรับการทำธุรกรรมป้องกันความเสี่ยง โดยทำให้ผลตอบแทนของกองทุนโดยรวมลดลงจากต้นทุนที่เพิ่มขึ้น
- กองทุนอาจลงทุนในสัญญาซื้อขายล่วงหน้าที่มีวัตถุประสงค์เพื่อการลดความเสี่ยง และ/หรือตราสารที่มีสัญญาซื้อขายล่วงหน้าแฝง กองทุนจึงมีความเสี่ยงมากกว่ากองทุนรวมที่ลงทุนในหลักทรัพย์อ้างอิงโดยตรง เนื่องจากใช้เงินลงทุนในจำนวนที่น้อยกว่าจึงมีกำไร/ขาดทุนสูงกว่าการลงทุนในหลักทรัพย์อ้างอิงโดยตรง
- กองทุนมีนโยบายที่จะลงทุนในหรือมีไว้ซึ่งสัญญาซื้อขายล่วงหน้า เพื่อเพิ่มประสิทธิภาพในการบริหารการลงทุน จึงทำให้กองทุนนี้มีความเสี่ยงมากกว่ากองทุนรวมอื่น เหมาะกับผู้ลงทุนที่ต้องการผลตอบแทนสูงและรับความเสี่ยงได้สูง ทั้งนี้ ผู้ลงทุนควรลงทุนเมื่อมีความเข้าใจความเสี่ยงของสัญญาซื้อขายล่วงหน้า และควรพิจารณาความเหมาะสมของการลงทุน โดยคำนึงถึงประสบการณ์การลงทุน วัตถุประสงค์การลงทุน และฐานะการเงินของผู้ลงทุนเอง
- กองทุนรวมนี้อาจลงทุนกระจุกตัวในประเทศจีน ผู้ลงทุนจึงควรพิจารณากระจายความเสี่ยงของพอร์ตการลงทุนโดยรวมของตนเองด้วย

### แผนภาพแสดงตำแหน่งความเสี่ยงของกองทุนรวม



# ปัจจัยความเสี่ยงที่สำคัญ

## ความเสี่ยงจากการผิดนัดชำระหนี้ของผู้ออกตราสาร

อันดับความน่าเชื่อถือส่วนใหญ่ของ

ต่ำ

สูง

กองทุนรวมตาม International credit rating scale

AAA	AA,A	BBB	ต่ำกว่า BBB	unrated
-----	------	-----	-------------	---------

หมายเหตุ: แรเงากรณีที่กองทุนต่างประเทศลงทุนในอันดับความน่าเชื่อถือ (credit rating) นั้นเกินกว่า 20% ของ NAV

## ความเสี่ยงจากความผันผวนของราคาหลักทรัพย์

อายุเฉลี่ยของทรัพย์สินที่ลงทุน

ต่ำ

สูง

ต่ำกว่า 3 เดือน	3 เดือนถึง 1 ปี	1 ปี ถึง 3 ปี	3 ปี ถึง 5 ปี	มากกว่า 5 ปี
-----------------	-----------------	---------------	---------------	--------------

ความผันผวนของ

ต่ำ

สูง

ผลการดำเนินงาน (SD)

< 5%	5-10%	10-15%	15-25%	> 25%
------	-------	--------	--------	-------

หมายเหตุ: ข้อมูลข้างต้นเป็นเพียงการประมาณการพอร์ตการลงทุนเท่านั้น

## ความเสี่ยงจากการลงทุนกระจุกตัว

High Issuer

ต่ำ

สูง

Concentration Risk

≤ 10%	10-20%	20-50%	50-80%	> 80%
-------	--------	--------	--------	-------

High Sector

ต่ำ

สูง

Concentration Risk

≤ 20%	20-50%	50-80%	> 80%
-------	--------	--------	-------

หมายเหตุ: ข้อมูลข้างต้นเป็นเพียงการประมาณการพอร์ตการลงทุนเท่านั้น ซึ่งกองทุนนี้อาจมีการกระจุกตัวในหมวดธนาคาร

High Country

ต่ำ

สูง

Concentration Risk

≤ 20%	20-50%	50-80%	> 80%
-------	--------	--------	-------

หมายเหตุ: ข้อมูลข้างต้นเป็นเพียงการประมาณการพอร์ตการลงทุนเท่านั้น ซึ่งกองทุนนี้อาจมีการกระจุกตัวในประเทศจีน

## ความเสี่ยงจากการเปลี่ยนแปลงของอัตราแลกเปลี่ยน

การป้องกันความเสี่ยง fx

ต่ำ

สูง

ทั้งหมด / เกือบทั้งหมด	บางส่วน	ดูลยพินิจ	ไม่ป้องกัน
------------------------	---------	-----------	------------

หมายเหตุ: กองทุนรวมมีการป้องกันความเสี่ยงจากการเปลี่ยนแปลงของอัตราแลกเปลี่ยนทั้งหมด/เกือบทั้งหมด

\*คุณสามารถดูข้อมูลเพิ่มเติมได้ที่ [www.ktgm.co.th](http://www.ktgm.co.th)



# สัดส่วนของประเภททรัพย์สินที่ลงทุน

รายละเอียดสัดส่วนการลงทุนของหน่วยลงทุนของกองทุนรวมต่างประเทศ ที่มีการลงทุนเกินกว่าร้อยละ 20 ของมูลค่าทรัพย์สินสุทธิ

กองทุน Invesco Asian Bond Fixed Maturity Fund 2021 III (C USD Acc)

## Model Portfolios

	Model Portfolio			
	HY	IG	Total	
Country breakdown	China	24.5%	35.0%	59.5%
	India	0.0%	6.0%	6.0%
	Suprationals	0.0%	4.5%	4.5%
	Indonesia	2.5%	2.0%	4.5%
	United Arab Emirates	0.0%	4.0%	4.0%
	Qatar	0.0%	4.0%	4.0%
	Germany	0.0%	3.0%	3.0%
	United States	1.0%	1.5%	2.5%
	Hong Kong	0.0%	2.5%	2.5%
	Thailand	0.0%	2.0%	2.0%
	Switzerland	0.0%	1.5%	1.5%
	Malaysia	0.0%	1.5%	1.5%
	Mexico	0.0%	1.5%	1.5%
	Netherlands	0.0%	1.5%	1.5%
	Panama	0.0%	1.0%	1.0%
Kuwait	0.0%	0.5%	0.5%	

	Model Portfolio			
Top 5 sector exposure		<b>HY</b>	<b>IG</b>	<b>Total</b>
	Financial	0.5%	31.5%	32.0%
	Real Estate	21.5%	6.5%	28.0%
	Government	0.0%	9.0%	9.0%
	Utilities	0.0%	8.0%	8.0%
	Basic Materials	1.0%	7.0%	8.0%
Credit ratings breakdown <sup>1</sup>	AA-	1.0%		
	A+	6.0%		
	A	12.5%		
	A-	12.5%		
	BBB+	13.5%		
	BBB	12.5%		
	BBB-	14.0%		
	BB+	0.5%		
	BB	3.5%		
	BB-	8.0%		
	B+	4.0%		
	B	6.5%		
	B-	2.5%		
	Unrated	3.0%		

Source: Bloomberg, Invesco, data as of 17 August 2020.

<sup>1</sup> The highest credit rating among Moody's, S&P and Fitch is used.

หมายเหตุ :

เป็นข้อมูลคาดการณ์ของกองทุนต่างประเทศ ณ วันที่ 17 สิงหาคม 2563

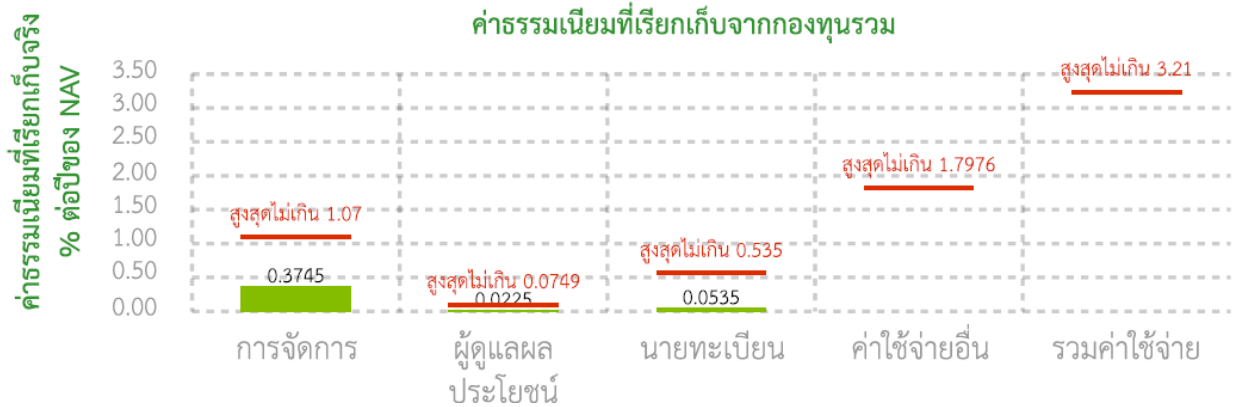




## ค่าธรรมเนียม

\* ค่าธรรมเนียมมีผลกระทบต่อผลตอบแทนที่คุณจะได้รับ ดังนั้น คุณควรพิจารณาการเรียกเก็บค่าธรรมเนียมดังกล่าวก่อนการลงทุน \*

### ค่าธรรมเนียมที่เรียกเก็บจากกองทุนรวม (% ต่อปีของ NAV)



#### หมายเหตุ

\* เป็นอัตราที่รวมภาษีมูลค่าเพิ่ม ภาษีธุรกิจเฉพาะ หรือภาษีอื่นใดในตัวเองเดียวกัน (ถ้ามี)

### ค่าธรรมเนียมที่เรียกเก็บจากผู้ถือหน่วย (% ของมูลค่าซื้อขาย)

รายการ	สูงสุดไม่เกิน	เก็บจริง
ค่าธรรมเนียมการขาย <sup>(1)</sup>	1.00	ไม่เรียกเก็บ
ค่าธรรมเนียมการรับซื้อคืน	ไม่มี	ไม่มี
ค่าธรรมเนียมการสับเปลี่ยนหน่วยลงทุนเข้า <sup>(1)</sup>	1.00	ไม่เรียกเก็บ
ค่าธรรมเนียมการสับเปลี่ยนหน่วยลงทุนออก	ไม่มี	ไม่มี
ค่าธรรมเนียมการโอนหน่วยลงทุน	ตามที่นายทะเบียนเรียกเก็บ	
ค่าธรรมเนียมการออกเอกสารแสดงสิทธิในหน่วยลงทุน	ตามที่นายทะเบียนเรียกเก็บ	

หมายเหตุ : ค่าธรรมเนียมดังกล่าวรวมภาษีมูลค่าเพิ่ม ภาษีธุรกิจเฉพาะหรือภาษีอื่นใดแล้ว

- (1) บริษัทจัดการขอสงวนสิทธิในการเรียกเก็บค่าธรรมเนียม การขาย และการสับเปลี่ยนหน่วยลงทุนเข้า ให้กับผู้ลงทุนแต่ละกลุ่มไม่เท่ากัน ทั้งนี้ บริษัทจัดการจะแจ้งให้ผู้ลงทุนทราบรายละเอียดล่วงหน้าไม่น้อยกว่า 7 วัน โดยจะปิดประกาศ ณ สำนักงานของบริษัทจัดการ และ/หรือผู้สนับสนุนการขายหรือรับซื้อคืน (ถ้ามี) และ/หรือเว็บไซต์ของบริษัทจัดการ



## ผลการดำเนินงานในอดีต

**\* ผลการดำเนินงานในอดีต มิได้เป็นสิ่งยืนยันถึงผลการดำเนินงานในอนาคต \***

ตัวชี้วัดของกองทุน (Benchmark) : ไม่มี เนื่องจากกองทุนมีการบริหารจัดการแบบ buy-and-hold เพื่อให้ได้ผลตอบแทนที่คาดหวังตามระยะเวลาที่กำหนด จึงไม่จำเป็นต้องเปรียบเทียบผลการดำเนินงานของกองทุนกับตัวชี้วัด

ประเภทกองทุนรวมเพื่อใช้เปรียบเทียบผลการดำเนินงาน ณ จุดขาย คือ : Miscellaneous

\* คุณสามารถดูข้อมูลที่เป็นปัจจุบันได้ที่ <https://www.aimc.or.th>



## ข้อมูลอื่น ๆ

นโยบายการจ่ายเงินปันผล	ไม่จ่าย
ผู้ดูแลผลประโยชน์	ธนาคาร ไทยพาณิชย์ จำกัด (มหาชน)
วันที่จดทะเบียน	เป็นไปตามระยะเวลาที่สำนักงานคณะกรรมการ ก.ล.ต. กำหนด
อายุโครงการ	<p>อายุโครงการ ประมาณ 1 ปี โดยไม่ต่ำกว่า 11 เดือน และไม่เกิน 1 ปี 1 เดือน นับตั้งแต่วันที่ถัดจากวันจดทะเบียนกองทรัสต์สินเป็นกองทุนรวม</p> <p>ทั้งนี้ ในกรณีที่ตราสาร และ/หรือทรัสต์สิน และ/หรือกองทุนปลายทางที่กองทุนลงทุนเปลี่ยนแปลงวันชำระเงินคืนและ/หรือเปลี่ยนแปลงวันครบกำหนดอายุ หรือกรณีที่กองทุนเปิดกรุงไทย โกลบอล ฟิกซ์ อินคัม 1Y5 ได้รับผลกระทบจากการชำระเงินคืนจากตราสาร และ/หรือทรัสต์สิน และ/หรือกองทุนปลายทางที่กองทุนลงทุน หรือในกรณีที่เกิดเหตุการณ์อันไม่สามารถคาดการณ์ได้หรือกรณีที่มีการเปลี่ยนแปลงอื่นใดที่กระทบต่อการลงทุนของกองทุนที่นำเงินไปลงทุนในประเทศนั้นๆ อาทิเช่น การเปลี่ยนแปลงกฎเกณฑ์หรือกฎระเบียบของประเทศที่เกี่ยวข้องกับการลงทุน การเปลี่ยนแปลงนโยบายของผู้ควบคุมกฎระเบียบของแต่ละประเทศ หรือเงื่อนไขที่เป็นอุปสรรคต่อการแลกเปลี่ยนระหว่างเงินตราต่างประเทศ หรือมีการจำกัดการโอนเงินออกนอกประเทศ และ/หรือมาตรการเกี่ยวกับการสำรองเงินทุนในประเทศซึ่งอาจมีผลกระทบทำให้กองทุนไม่สามารถแปลงค่าเงินลงทุนกลับมาเป็นสกุลเงินบาทได้ เป็นต้น ในกรณีดังกล่าวอาจทำให้กองทุนไม่สามารถนำเงินลงทุนกลับเข้ามาได้ภายในวันที่ครบกำหนดอายุโครงการ ซึ่งจะ使得กองทุนอาจมีอายุโครงการมากกว่า 1 ปี 1 เดือน ทั้งนี้ บริษัทจัดการขอสงวนสิทธิ์ที่จะนำเงินลงทุนดังกล่าวไปลงทุนในหลักทรัสต์และทรัสต์สินอื่นที่ผู้จัดการกองทุนเห็นว่าเป็นประโยชน์สูงสุดต่อผู้ถือหน่วยลงทุน โดยบริษัทจัดการจะแจ้งให้สำนักงานคณะกรรมการ ก.ล.ต. และผู้ถือหน่วยลงทุนทราบเป็นลายลักษณ์อักษรโดยเร็ว อย่างไรก็ตาม บริษัทจัดการจะนำเงินลงทุนกลับเข้ามาในประเทศในโอกาสแรกที่กระทำได้</p>
ซื้อและขายคืนหน่วยลงทุน	<p><u>วันทำการซื้อ</u> :</p> <p>ในช่วงเสนอขายหน่วยลงทุนครั้งแรก (IPO) ระหว่างวันที่ 9-15 กันยายน 2563 <u>โดยสำหรับวันทำการแรกที่เสนอขายหน่วยลงทุน จะเริ่มเปิดให้บริการตั้งแต่เวลา 10.00 น. - 15.30 น. และตั้งแต่วันเสนอขายถัดไป จะเริ่มตั้งแต่เวลาเริ่มเปิดทำการของบริษัทจัดการ หรือผู้สนับสนุนการขายหรือรับซื้อคืน (ถ้ามี) จนถึงเวลา 15.30 น.</u></p> <p>มูลค่าขั้นต่ำของการซื้อครั้งแรก : 1,000 บาท</p> <p>ทั้งนี้ บริษัทจัดการจะไม่เปิดเสนอขายหน่วยลงทุนภายหลังเสนอขายครั้งแรก</p>

**วันทำการขายคืน :**

บริษัทจัดการจะดำเนินการรับซื้อคืนหน่วยลงทุนให้แก่ผู้ถือหน่วยลงทุนทุกรายทั้งหมดของกองทุนนี้ โดยจะทำการสับเปลี่ยนหน่วยลงทุนโดยอัตโนมัติทั้งจำนวนของผู้ถือหน่วยลงทุนทุกรายไปยังกองทุนเปิดกรุงไทยตราสารตลาดเงิน (กองทุนปลายทาง) ในวันทำการก่อนวันสิ้นสุดอายุโครงการ

ทั้งนี้ ผู้ถือหน่วยลงทุนจะได้รับหน่วยลงทุนของกองทุนเปิดกรุงไทยตราสารตลาดเงิน (กองทุนปลายทาง) ภายใน 5 วันทำการนับตั้งแต่วันที่ถัดจากวันคำนวณมูลค่าทรัพย์สินสุทธิ มูลค่าหน่วยลงทุน และราคาหน่วยลงทุน โดยมีให้ครบวันหยุดทำการในต่างประเทศของผู้ประกอบธุรกิจการจัดการกองทุนต่างประเทศที่มีลักษณะในทำนองเดียวกันกับธุรกิจจัดการกองทุน ดังนั้น ผู้ถือหน่วยลงทุนสามารถดำเนินการขายคืนหรือสับเปลี่ยนหน่วยลงทุนไปยังกองทุนอื่นได้ โดยเป็นไปตามเงื่อนไขที่ระบุไว้ในหนังสือชี้ชวนของกองทุนเปิดกรุงไทยตราสารตลาดเงิน กองทุนรวมตลาดเงินอื่นใดที่บริษัทจัดการเปิดให้บริการสับเปลี่ยนหน่วยลงทุน โดยบริษัทจัดการจะไม่คิดค่าธรรมเนียมใดๆ ทั้งสิ้น ทั้งนี้ บริษัทจัดการขอสงวนสิทธิ์ที่จะเปลี่ยนแปลงกองทุนปลายทางเป็นกองทุนรวมตลาดเงินอื่นใดที่บริษัทจัดการเปิดให้บริการสับเปลี่ยนหน่วยลงทุนภายหลังได้โดยขึ้นอยู่กับดุลยพินิจของบริษัทจัดการ และจะแจ้งให้ผู้ถือหน่วยลงทุนทราบโดยพลัน โดยจะติดประกาศไว้ ณ สำนักงานของบริษัทจัดการ และสถานที่ติดต่อทุกแห่งของผู้สนับสนุนการขายหรือรับซื้อคืน (ถ้ามี) และ/หรือเว็บไซต์ของบริษัทจัดการ

- มูลค่าขั้นต่ำของการสั่งขายคืน : ไม่กำหนด
- จำนวนหน่วยลงทุนขั้นต่ำของการสั่งขายคืน : ไม่กำหนด
- มูลค่าหน่วยลงทุนคงเหลือในบัญชีขั้นต่ำ : ไม่กำหนด
- จำนวนหน่วยลงทุนคงเหลือในบัญชีขั้นต่ำ : ไม่กำหนด
- ระยะเวลาการรับเงินค่าขายคืน : ภายใน 5 วันทำการนับตั้งแต่วันที่ถัดจากวันคำนวณมูลค่าทรัพย์สินสุทธิ มูลค่าหน่วยลงทุนและราคาหน่วยลงทุน โดยมีให้ครบวันหยุดทำการในต่างประเทศของผู้ประกอบธุรกิจการจัดการกองทุนต่างประเทศที่มีลักษณะในทำนองเดียวกับธุรกิจจัดการกองทุนรวม

คุณสามารถตรวจสอบมูลค่าทรัพย์สินรายวันได้ที่ : [www.ktam.co.th](http://www.ktam.co.th)

รายชื่อผู้จัดการกองทุน	<b>ชื่อ-นามสกุล</b>	<b>วันที่เริ่มบริหารกองทุนรวมนี้</b>
	นาย พิรพงศ์ กิจจาการ	วันที่จดทะเบียนกองทุน
	นาย เขมรัฐ ทรงอยู่	วันที่จดทะเบียนกองทุน
ผู้สนับสนุนการขายหรือรับซื้อคืน	บริษัทจัดการอาจแต่งตั้งผู้สนับสนุนการขายหรือรับซื้อคืนหน่วยลงทุนเพิ่มเติมหรือยกเลิกการแต่งตั้งผู้สนับสนุนการขายหรือรับซื้อคืนหน่วยลงทุนในภายหลังได้ โดยผู้สนใจลงทุนสามารถสอบถามรายชื่อผู้สนับสนุนการขายหรือรับซื้อคืนหน่วยลงทุนได้ที่บริษัทจัดการ	

ติดต่อสอบถาม	บริษัทหลักทรัพย์จัดการกองทุน กรุงไทย จำกัด (มหาชน)
รับหนังสือชี้ชวน	ที่อยู่ : เลขที่ 1 อาคารเอ็มไพร์ทาวเวอร์ ชั้น 32 ถนนสาทรใต้ แขวงยานนาวา เขตสาทร
ร้องเรียน	กรุงเทพมหานคร 10120
	โทรศัพท์ : 0-2686-6100
	website : <a href="http://www.ktam.co.th">www.ktam.co.th</a>
	email : <a href="mailto:callcenter@ktam.co.th">callcenter@ktam.co.th</a>
ธุรกรรมที่อาจก่อให้เกิดความ	คุณสามารถตรวจสอบธุรกรรมที่อาจก่อให้เกิดความขัดแย้งทางผลประโยชน์ได้ที่ website :
ขัดแย้งทางผลประโยชน์	<a href="http://www.ktam.co.th">www.ktam.co.th</a>

- การลงทุนในหน่วยลงทุนไม่ใช่การฝากเงิน รวมทั้งไม่ได้อยู่ภายใต้ความคุ้มครองของสถาบันคุ้มครองเงินฝาก จึงมีความเสี่ยงจากการลงทุนซึ่งผู้ลงทุนอาจไม่ได้รับเงินลงทุนคืนเต็มจำนวน
- ได้รับอนุมัติจัดตั้ง และอยู่ภายใต้การกำกับดูแลของสำนักงาน ก.ล.ต.
- การพิจารณาร่างหนังสือชี้ชวนในการเสนอขายหน่วยลงทุนของกองทุนรวมนี้มีได้เป็นการแสดงว่าสำนักงาน ก.ล.ต. ได้รับรองถึงความถูกต้องของข้อมูลในหนังสือชี้ชวนของกองทุนรวม หรือ ได้ประกันราคาหรือผลตอบแทนของหน่วยลงทุนที่เสนอขายนั้น ทั้งนี้ บริษัทจัดการกองทุนรวมได้สอบทานข้อมูลในหนังสือชี้ชวนส่วนสรุปข้อมูลสำคัญ ณ วันที่ 1 กันยายน 2563 แล้วด้วยความระมัดระวังในฐานะผู้รับผิดชอบในการดำเนินการของกองทุนรวมและขอรับรองว่าข้อมูลดังกล่าวถูกต้อง ไม่เป็นเท็จ และไม่ทำให้ผู้อื่นสำคัญผิด

## คำอธิบายเพิ่มเติม

**ความเสี่ยงจากการลงทุนในตราสารหนี้ที่มีความเสี่ยงสูง (High Yield Risk)** กองทุนอาจมีการลงทุนในตราสารหนี้ที่มีความเสี่ยงสูง เช่น ตราสารหนี้ Non-Investment Grade และ Unrated เป็นต้น ซึ่งตราสารหนี้ดังกล่าวจะมีความเสี่ยงด้านเครดิต ด้านตลาด และด้านสภาพคล่อง สูงกว่าตราสารหนี้ที่ได้รับการจัดอันดับในระดับ Investment Grade

**ความเสี่ยงจากการผิดนัดชำระหนี้ของผู้ออกตราสาร (Credit Risk)** หมายถึง การพิจารณาจากอันดับความน่าเชื่อถือของตราสารที่ลงทุน (credit rating) ซึ่งเป็นข้อมูลบอกระดับความสามารถในการชำระหนี้ โดยพิจารณาจากผลการดำเนินงานที่ผ่านมาและฐานะการเงินของผู้ออกตราสาร credit rating ของหุ้นกู้ระยะยาวมีความหมายโดยย่อ ดังต่อไปนี้

ระดับการลงทุน	TRIS	Fitch	Moody's	S&P	คำอธิบาย
ระดับที่น่าลงทุน	AAA	AAA(thai)	Aaa	AAA	อันดับเครดิตสูงสุด มีความเสี่ยงต่ำที่สุดที่จะไม่สามารถชำระหนี้ได้ตามกำหนด
	AA	AA(thai)	Aa	AA	อันดับเครดิตรองลงมาและถือว่า <u>มีความเสี่ยงต่ำมาก</u> ที่จะไม่สามารถชำระหนี้ได้ตามกำหนด
	A	A(thai)	A	A	<u>ความเสี่ยงต่ำ</u> ที่จะไม่สามารถชำระหนี้ได้ตามกำหนด
	BBB	BBB(thai)	Baa	BBB	<u>ความเสี่ยงปานกลาง</u> ที่จะไม่สามารถชำระหนี้ได้ตามกำหนด
ระดับที่ต่ำกว่าน่าลงทุน	ต่ำกว่า BBB	ต่ำกว่า BBB(thai)	ต่ำกว่า Baa	ต่ำกว่า BBB	<u>ความเสี่ยงสูง</u> ที่จะไม่สามารถชำระหนี้ได้ตามกำหนด

**ความเสี่ยงของประเทศที่ลงทุน (Country Risk)** คือ ความเสี่ยงที่เกิดจากการเปลี่ยนแปลงภายในประเทศที่กองทุนเข้าไปลงทุน เช่น การเปลี่ยนแปลงผู้บริหาร, การเปลี่ยนแปลงนโยบายทางด้านเศรษฐกิจ หรือสาเหตุอื่นๆ จนทำให้ไม่สามารถชำระหนี้ได้ตรงตามระยะเวลาที่กำหนด

### ความเสี่ยงจากข้อจำกัดการนำเงินลงทุนกลับประเทศ (repatriation risk)

เนื่องจากการลงทุนในต่างประเทศ กองทุนจะต้องปฏิบัติตามกฎหมาย หลักเกณฑ์ กฎระเบียบของประเทศที่เกี่ยวข้องกับการลงทุนซึ่งอาจแตกต่างจากที่บังคับใช้ในประเทศไทย ซึ่งโดยหลักการปฏิบัติงาน บริษัทจัดการฯ จะมีการศึกษาถึงกฎหมายระเบียบ กระบวนการหรือขั้นตอนในการทำธุรกรรมเพื่อลงทุน ตลอดจนประเด็นความเสี่ยงต่างๆ ที่เกี่ยวข้องก่อนการลงทุน แต่ในภาวะการณ์ลงทุนจริง กองทุนอาจเผชิญกับเหตุการณ์อันไม่สามารถคาดการณ์ได้ หรือนอกเหนือความควบคุม เนื่องจาก

การเปลี่ยนแปลงใดๆ ที่กระทบต่อการลงทุน อาทิเช่น การเปลี่ยนแปลงกฎเกณฑ์หรือกฎระเบียบของประเทศที่เกี่ยวข้องกับการลงทุน การเปลี่ยนแปลงนโยบายของผู้ควบคุมกฎระเบียบของแต่ละประเทศ ซึ่งกระทบต่อต้นทุน ค่าใช้จ่าย ภาระทางภาษี ทำให้ไม่ได้รับผลตอบแทนตามที่คาดการณ์ หรืออาจมีการจำกัดการโอนเงินออกนอกประเทศ หรือจำกัดหรือห้ามแลกเปลี่ยนเงินตรา ทำให้ไม่สามารถนำเงินลงทุนกลับเข้าประเทศหรือแปลงกลับเป็นสกุลเงินบาทได้ เป็นต้น ในกรณีดังกล่าวอาจส่งผลกระทบต่อเงินลงทุน รวมถึงกระทบต่อสภาพคล่องของกองทุน

**ความเสี่ยงจากการขาดสภาพคล่องของหลักทรัพย์ (Liquidity Risk)** คือ ความเสี่ยงที่เกิดจากการที่ตราสารหนี้หรือตลาดตราสารหนี้ที่กองทุนไปลงทุนไว้ขาดสภาพคล่องในการซื้อขาย

**ความเสี่ยงจากการดำเนินงานของผู้ออกตราสาร (Business Risk)** คือ ความเสี่ยงที่เกิดขึ้นเนื่องจากฐานะทางการเงิน หรือผลการดำเนินงานของธุรกิจซึ่งจะส่งผลกระทบต่อราคาหุ้นของธุรกิจนั้นๆ ให้มีการปรับตัวเพิ่มขึ้นหรือลดลง

**ความเสี่ยงจากความผันผวนของราคาหลักทรัพย์ (Market Risk)**

กรณีกองทุนรวมตราสารหนี้ เกิดจากการเปลี่ยนแปลงของอัตราดอกเบี้ยซึ่งขึ้นกับปัจจัยภายนอก เช่น สภาวะเศรษฐกิจการลงทุน ปัจจัยทางการเมืองทั้งในและต่างประเทศ เป็นต้น โดยราคาตราสารหนี้จะเปลี่ยนแปลงในทิศทางตรงข้ามกับการเปลี่ยนแปลงของอัตราดอกเบี้ย เช่น หากอัตราดอกเบี้ยในตลาดเงินมีแนวโน้มปรับตัวสูงขึ้น อัตราดอกเบี้ยของตราสารหนี้ที่ออกใหม่ก็จะสูงขึ้นด้วย ดังนั้นราคาตราสารหนี้ที่ออกมาก่อนหน้าจะมีการซื้อขายในราคาต่ำกว่าโดยกองทุนรวมที่มีอายุเฉลี่ยของทรัพย์สินที่ลงทุน (portfolio duration) สูงจะมีโอกาสเผชิญกับการเปลี่ยนแปลงของราคามากกว่ากองทุนรวมที่มี portfolio duration ต่ำกว่า

**ความเสี่ยงจากการทำสัญญาซื้อขายล่วงหน้าเพื่อป้องกันความเสี่ยง** คือ สัญญาซื้อขายล่วงหน้าที่อาจมีการขึ้นลงผันผวน (Volatile) มากกว่าหลักทรัพย์พื้นฐาน ดังนั้น หากกองทุนมีการลงทุนในหลักทรัพย์ดังกล่าวย่อมทำให้สินทรัพย์มีความผันผวนมากกว่าการลงทุนในหลักทรัพย์พื้นฐาน (Underlying Security)

**ความเสี่ยงในเรื่องคู่สัญญาในการทำสัญญาป้องกันความเสี่ยงจากอัตราแลกเปลี่ยน (Counter Party Risk)** คือ ความเสี่ยงที่อาจเกิดขึ้นจากคู่สัญญาในการทำสัญญาป้องกันความเสี่ยงจากอัตราแลกเปลี่ยนมีฐานะการเงินด้อยลงจนไม่อาจดำเนินการให้เป็นไปตามสัญญาได้

**ความเสี่ยงจากการเปลี่ยนแปลงของอัตราแลกเปลี่ยน (Currency Risk)** หมายถึง การเปลี่ยนแปลงของอัตราแลกเปลี่ยนมีผลกระทบต่อมูลค่าของหน่วยลงทุน เช่น กองทุนรวมลงทุนด้วยสกุลเงินดอลลาร์ในช่วงที่เงินบาทอ่อน แต่ขายทำกำไรในช่วงที่บาทแข็ง กองทุนรวมจะได้เงินบาทกลับมาน้อยลง ในทางกลับกันหากกองทุนรวมลงทุนในช่วงที่บาทแข็งและขายทำกำไรในช่วงที่บาทอ่อนก็อาจได้ผลตอบแทนมากขึ้นกว่าเดิมด้วยเช่นกัน ดังนั้น การป้องกัน ความเสี่ยงจากอัตราแลกเปลี่ยนจึงเป็นเครื่องมือสำคัญในการบริหารความเสี่ยงดังกล่าว

- อาจป้องกันความเสี่ยงตามดุลยพินิจของผู้จัดการกองทุนรวม : ผู้ลงทุนอาจมีความเสี่ยงจากอัตราแลกเปลี่ยน เนื่องจากการป้องกันความเสี่ยงขึ้นอยู่กับดุลยพินิจของผู้จัดการกองทุนรวมในการพิจารณาว่าจะป้องกันความเสี่ยงหรือไม่

**ความเสี่ยงจากการลงทุนในตราสารอนุพันธ์ (Derivative Risk)** เพื่อเพิ่มประสิทธิภาพในการลงทุน หรือเพื่อให้บรรลุวัตถุประสงค์การลงทุน ซึ่งการลงทุนในตราสารอนุพันธ์ทำให้มีความเสี่ยงที่แตกต่างหรือมากกว่าหลักทรัพย์ทั่วไป เช่น

- ความสัมพันธ์ที่ไม่แน่นอนระหว่างผลตอบแทนของตราสารอนุพันธ์กับผลตอบแทนของตราสารหรือดัชนีซึ่งได้ทำการป้องกันความเสี่ยงไว้
- ในการทำสัญญาซื้อขายล่วงหน้านั้นกองทุนอาจต้องวางเงินประกันเริ่มต้น (initial margin) และอาจต้องวางเงินประกันเพิ่มเติมโดยจะทราบก่อนล่วงหน้าเพียงเล็กน้อยหากตลาดเคลื่อนไหวไปในทิศทางตรงกันข้ามกับสถานะสัญญาซื้อขายล่วงหน้าของกองทุน หากกองทุนไม่สามารถวางเงินประกันเพิ่มเติมได้ในเวลาที่กำหนด กองทุนจะต้องถูกบังคับให้ปิดสถานะของสัญญาดังกล่าว ทำให้เกิดการขาดทุนได้ เป็นต้น

### **ความเสี่ยงจากการลงทุนกระจุกตัว (High Concentration Risk)**

(1) ความเสี่ยงจากการลงทุนกระจุกตัวในผู้ออกตราสารรายใดรายหนึ่ง (High Issuer Concentration Risk) เกิดจากกองทุนลงทุนในผู้ออกตราสารรายใด ๆ มากกว่า 10% ของ NAV รวมกัน ซึ่งหากเกิดเหตุการณ์ที่ส่งผลกระทบต่อการทำงานฐานะทางการเงิน หรือความมั่นคงของผู้ออกตราสารรายดังกล่าว กองทุนอาจมีผลการดำเนินงานที่ผันผวนมากกว่ากองทุนที่กระจายการลงทุนในหลายผู้ออกตราสาร

(2) ความเสี่ยงจากการลงทุนกระจุกตัวในหมวดอุตสาหกรรมใดอุตสาหกรรมหนึ่ง (Sector Concentration Risk) เกิดจากกองทุนลงทุนในบางหมวดอุตสาหกรรมมากกว่า 20% ของ NAV รวมกัน ซึ่งหากเกิดเหตุการณ์ที่ส่งผลกระทบต่ออุตสาหกรรมนั้น กองทุนดังกล่าวอาจมีผลการดำเนินงานที่ผันผวนมากกว่ากองทุนที่กระจายการลงทุนในหลายหมวดอุตสาหกรรม

(3) ความเสี่ยงจากการกระจุกตัวลงทุนในประเทศใดประเทศหนึ่ง (Country Concentration Risk) เกิดจากกองทุนลงทุนในประเทศใดประเทศหนึ่งมากกว่า 20% ของ NAV รวมกัน ซึ่งหากเกิดเหตุการณ์ที่ส่งผลกระทบต่อประเทศดังกล่าว เช่น การเมือง เศรษฐกิจ สังคม เป็นต้น กองทุนดังกล่าวอาจมีผลการดำเนินงานที่ผันผวนมากกว่ากองทุนที่กระจายการลงทุนในหลายประเทศ

**ความเสี่ยงของการลงทุนในตราสารที่มีลักษณะของสัญญาซื้อขายล่วงหน้าแฝง (Structured Note Risk)** กองทุนอาจลงทุนในตราสารที่มีลักษณะของสัญญาซื้อขายล่วงหน้าแฝง (Structured Note) โดยเป็นไปตามหลักเกณฑ์ที่คณะกรรมการ ก.ล.ต. หรือสำนักงานคณะกรรมการ ก.ล.ต. ประกาศกำหนด ซึ่งตราสารที่มีลักษณะของสัญญาซื้อขายล่วงหน้าแฝง มีการจ่ายผลตอบแทนในการลงทุนโดยอ้างอิงกับสินค้าหรือตัวแปร เฉพาะเมื่อสินค้าหรือตัวแปร และโครงสร้างของตราสารประเภทนี้ไม่ขัดกับวัตถุประสงค์และนโยบายการลงทุนของกองทุน