

KTF23

กองทุนเปิดกรุงไทย ฟิกซ์ อินคัม 23

Krung Thai Fixed income 23



รายงานรอบระยะเวลา 6 เดือน

รอบระยะเวลาบัญชีสิ้นสุดวันที่ 30 พฤศจิกายน 2566

ระดับความเสี่ยงของกองทุน

ต่ำ	1	2	3	4	5	6	7	8	8+	สูง
-----	---	---	---	---	---	---	---	---	----	-----

สอบถามข้อมูลเพิ่มเติมและขอรับหนังสือชี้ชวนได้ที่
บริษัทหลักทรัพย์จัดการกองทุน กรุงไทย จำกัด (มหาชน)
โทรศัพท์ 0-2686-6100 แฟกซ์ 0-2670-0430
Callcenter@ktam.co.th

เรียน ท่านผู้ถือหุ้นหน่วยลงทุน

กองทุนเปิดกรุงไทย ฟิกซ์ อินคัม 23

บริษัทขอจัดส่ง “รายงานสรุปสถานะการลงทุน” เพื่อรายงานผลการดำเนินงานของกองทุนตั้งแต่วันที่ 1 มิถุนายน 2566 ถึงวันที่ 30 พฤศจิกายน 2566 มาเพื่อโปรดทราบ

บริษัทขอขอบพระคุณท่านผู้ถือหุ้นหน่วยลงทุนเป็นอย่างสูง ที่ได้มอบความไว้วางใจให้บริษัทบริหารเงินลงทุนของท่าน บริษัทยังคงยืนยันในความตั้งใจและทุ่มเทความสามารถเพื่อบริหารเงินของท่านอย่างมีประสิทธิภาพที่สุดต่อไป

ขอแสดงความนับถือ

บริษัทหลักทรัพย์จัดการกองทุน กรุงไทย จำกัด (มหาชน)

ตารางเปรียบเทียบผลการดำเนินงานของ
กองทุนเปิดกรุงไทย ฟิกซ์ อินคัม 23

กองทุน	วันจดทะเบียน/ วันเปลี่ยนแปลง นโยบายการลงทุน	ราคา ต่อหน่วย (บาท)	ผลการดำเนินงาน (สิ้นสุด ณ 30 พฤศจิกายน 2566)							
			% ตามช่วงเวลา				% ต่อปี			
			YTD	ย้อนหลัง 3 เดือน	ย้อนหลัง 6 เดือน	ย้อนหลัง 1 ปี	ย้อนหลัง 3 ปี	ย้อนหลัง 5 ปี	ย้อนหลัง 10 ปี	ตั้งแต่วันที่ จดทะเบียน กองทุน
KTF23	23 มิถุนายน 2564	9.1582	-0.54%	0.25%	-0.20%	-0.53%	N/A	N/A	N/A	-3.54%
Benchmark			3.24%	0.86%	0.94%	2.29%	N/A	N/A	N/A	N/A
ความผันผวนของ ผลการดำเนินงาน			2.82%	3.49%	3.14%	2.72%	N/A	N/A	N/A	2.61%
ความผันผวนของ ตัวชี้วัด			3.27%	3.18%	3.04%	3.28%	N/A	N/A	N/A	N/A

Benchmark = ค่ารวมจากร้อยละ 70 ของอัตราผลตอบแทนรวมของดัชนี Bloomberg Global Aggregate Total Return Value Hedged ในสกุลเงินดอลลาร์สหรัฐ ปรับด้วยต้นทุนการป้องกันความเสี่ยงอัตราแลกเปลี่ยนเพื่อคำนวณผลตอบแทนเป็นสกุลเงินบาท ณ วันที่ลงทุน ประมาณร้อยละ 90 และปรับด้วยอัตราแลกเปลี่ยนเพื่อเทียบกับค่าสกุลเงินบาท ณ วันที่คำนวณผลตอบแทน ประมาณร้อยละ 10 และร้อยละ 30 ของอัตราผลตอบแทนรวมสุทธิของดัชนีพันธบัตรรัฐบาล Mark to Market อายุไม่เกิน 1 ปี ของสมาคมตราสารหนี้ โดยตั้งแต่วันที่จดทะเบียนถึง 7 ก.ค. 65 ไม่มีดัชนีชี้วัด เนื่องจากกองทุนมีการบริหารจัดการแบบ buy-and-hold เพื่อให้ได้ผลตอบแทนที่คาดหวังตามระยะเวลาที่กำหนด จึงไม่จำเป็นต้องเปรียบเทียบผลการดำเนินงานของกองทุนกับตัวชี้วัดความผันผวนคำนวณเป็น % ต่อปี

การแสดงผลการดำเนินงานของกองทุนรวมด้วยวิธีการตามปีปฏิทิน
เปรียบเทียบกับตัวชี้วัด และค่าความเสี่ยงของกองทุนรวม (SD)

ปี	% ต่อปี									
	2556	2557	2558	2559	2560	2561	2562	2563	2564	2565
KTF23	N/A	N/A	N/A	N/A	N/A	N/A	N/A	N/A	-4.45%	-3.63%
Benchmark	N/A	N/A	N/A	N/A	N/A	N/A	N/A	N/A	N/A	N/A
ความผันผวนของผลการดำเนินงาน	N/A	N/A	N/A	N/A	N/A	N/A	N/A	N/A	3.19%	2.03%
ความผันผวนของตัวชี้วัด	N/A	N/A	N/A	N/A	N/A	N/A	N/A	N/A	N/A	N/A

* ผลการดำเนินงานปี 2564 เป็น % ตามช่วงเวลา

Benchmark = ค่ารวมจากร้อยละ 70 ของอัตราผลตอบแทนรวมของดัชนี Bloomberg Global Aggregate Total Return Value Hedged ในสกุลเงินดอลลาร์สหรัฐ ปรับด้วยต้นทุนการป้องกันความเสี่ยงอัตราแลกเปลี่ยนเพื่อคำนวณผลตอบแทนเป็นสกุลเงินบาท ณ วันที่ลงทุน ประมาณร้อยละ 90 และปรับด้วยอัตราแลกเปลี่ยนเพื่อเทียบกับค่าสกุลเงินบาท ณ วันที่คำนวณผลตอบแทน ประมาณร้อยละ 10 และร้อยละ 30 ของอัตราผลตอบแทนรวมสุทธิของดัชนีพันธบัตรรัฐบาล Mark to Market อายุไม่เกิน 1 ปี ของสมาคมตราสารหนี้ โดยตั้งแต่วันที่จดทะเบียนถึง 7 ก.ค. 65 ไม่มีดัชนีชี้วัด เนื่องจากกองทุนมีการบริหารจัดการแบบ buy-and-hold เพื่อให้ได้ผลตอบแทนที่คาดหวังตามระยะเวลาที่กำหนด จึงไม่จำเป็นต้องเปรียบเทียบผลการดำเนินงานของกองทุนกับตัวชี้วัดความผันผวนคำนวณเป็น % ต่อปี

- เอกสารการวัดผลการดำเนินงานของกองทุนรวมฉบับนี้ได้จัดทำขึ้นตามมาตรฐานการวัดผลการดำเนินงานของกองทุนรวมของสมาคมบริษัทจัดการลงทุน
- ผลการดำเนินงานในอดีตของกองทุนรวมไม่ได้เป็นสิ่งยืนยันถึงผลการดำเนินงานในอนาคต
- การลงทุนมีความเสี่ยง ผู้ลงทุนควรศึกษาข้อมูลก่อนตัดสินใจลงทุน

แบบแสดงค่าใช้จ่ายที่เรียกเก็บจากกองทุนรวม

กองทุนเปิดกรุงไทย ฟิกซ์ อินคัม 23

ของรอบบัญชีตั้งแต่วันที่ 1 มิถุนายน 2566 ถึงวันที่ 30 พฤศจิกายน 2566

ค่าใช้จ่ายที่เรียกเก็บจากกองทุนรวม* (fund's direct expenses)	จำนวนเงิน หน่วย : พันบาท	ร้อยละของ มูลค่าทรัพย์สินสุทธิ
ค่าธรรมเนียมผู้ดูแลผลประโยชน์	47.91	0.01
ค่าใช้จ่ายอื่น ๆ**	19.64	0.01
รวมค่าใช้จ่ายทั้งหมด***	67.55	0.02

*เป็นอัตราที่รวมภาษีมูลค่าเพิ่มแล้ว

**ค่าธรรมเนียมและค่าใช้จ่ายที่แต่ละรายการมีมูลค่าน้อยกว่าร้อยละ 0.01 ของมูลค่าทรัพย์สินสุทธิ

***ไม่รวมค่านายหน้าซื้อขายหลักทรัพย์และค่าธรรมเนียมต่างๆ ที่เกิดขึ้นจากการซื้อขายหลักทรัพย์

****ไม่รวมค่าภาษีเงินได้นิติบุคคลสำหรับเงินได้ตามมาตรา 40 (4) (ก) แห่งประมวลรัษฎากร

บริษัทนายหน้าที่ได้รับค่านายหน้าสูงสุดสิบอันดับแรก

กองทุนเปิดกรุงไทย ฟิกซ์ อินคัม 23

ระหว่างวันที่ 1 มิถุนายน 2566 ถึงวันที่ 30 พฤศจิกายน 2566

อันดับ	ชื่อ	ค่านายหน้า (บาท)	อัตราส่วนค่านายหน้า
1	DBS Vickers Securities (Singapore) Pte Ltd	62,964.03	52.54%
2	UOB KAY HIAN PRIVATE LIMITED	56,881.07	47.46%
	รวม	119,845.10	100.00%

ข้อมูลอัตราส่วนหมุนเวียนการลงทุน (Portfolio Turnover Ratio : PTR)

กองทุนเปิดกรุงไทย ฟิกซ์ อินคัม 23

ระหว่างวันที่ 1 มิถุนายน 2566 ถึงวันที่ 30 พฤศจิกายน 2566

PTR = 51.98%

รายงานสถานะการลงทุนการกู้ยืมเงินและการก่อภาระผูกพัน

กองทุนเปิดกรุงไทย ฟิกซ์ อินคัม 23

มูลค่า ณ วันที่ 30 พฤศจิกายน 2566

รายละเอียดการลงทุน	มูลค่าตามราคาตลาด	%NAV
หลักทรัพย์หรือทรัพย์สินในประเทศ	120,519,525.19	34.37
หุ้นกู้		
อันดับความน่าเชื่อถือ : A	5,719,035.18	1.63
อันดับความน่าเชื่อถือ : BBB	4,342,433.26	1.24
หน่วยลงทุน ตราสารหนี้	107,542,754.42	30.67
เงินฝากธนาคาร		
อันดับความน่าเชื่อถือ : AA	2,915,302.33	0.83
หลักทรัพย์หรือทรัพย์สินต่างประเทศ	217,825,366.11	62.11
หน่วยลงทุน ตราสารหนี้	217,825,366.11	62.11
สัญญาซื้อขายล่วงหน้า(กำไร/ขาดทุนจากสัญญา)	1,235,537.75	0.35
สัญญาที่อ้างอิงกับอัตราแลกเปลี่ยน เพื่อป้องกันความเสี่ยง (Hedging)		
สัญญาสวอป/ สัญญาฟอว์เวิร์ด มี 3 คู่สัญญา		
- ธนาคารกรุงเทพ จำกัด (มหาชน) อันดับความน่าเชื่อถือ : AA+	1,265,547.75	0.36
- ธนาคารทหารไทยธนชาติ จำกัด (มหาชน) อันดับความน่าเชื่อถือ : AA-	1,890.00	0.00
- ธนาคารไทยพาณิชย์ จำกัด (มหาชน) อันดับความน่าเชื่อถือ : AA+	-31,900.00	-0.01
อื่นๆ	11,106,524.94	3.17
ประเภทหลักทรัพย์หรือทรัพย์สินอื่นตามที่สำนักงานกำหนด	6,015,046.44	1.72
ประเภทรายการค้างรับอื่นๆ	11,500,310.88	3.28
ประเภทรายการค้างจ่ายหรือหนี้สินอื่นๆ	-6,408,832.38	-1.83
มูลค่าทรัพย์สินสุทธิ	350,686,953.99	100.00

รายงานสรุปจำนวนเงินลงทุนในตราสารแห่งหนึ่ง เงินฝาก หรือตราสารกึ่งหนึ่งกึ่งทุน

กองทุนเปิดกรุงไทย ฟิกซ์ อินคัม 23

มูลค่า ณ วันที่ 30 พฤศจิกายน 2566

กลุ่มของตราสาร	มูลค่าตามราคาตลาด	%NAV
(ก) ตราสารภาครัฐไทย/ตราสารภาครัฐต่างประเทศ	0.00	0.00
(ข) ตราสารที่ธนาคารที่มีกฎหมายเฉพาะจัดตั้งขึ้น ธนาคารพาณิชย์ หรือบริษัทเงินทุนเป็นผู้ออก/ผู้รับรอง/อวัล/สลักหลัง/ค้ำประกัน	2,915,302.33	0.83
(ค) ตราสารหรือผู้ออกที่มีบริษัทที่ได้รับ rating ในระดับ investment grade เป็นผู้ออก/ผู้รับรอง/อวัล/สลักหลัง/ค้ำประกัน	10,061,468.44	2.87
(ง) ตราสารหรือผู้ออกที่มีบริษัทที่ได้รับการจัดอันดับความน่าเชื่อถือในระดับที่ต่ำกว่า investment grade หรือไม่มี rating เป็นผู้ออก/ผู้รับรอง/อวัล/สลักหลัง/ค้ำประกัน	0.00	0.00
สัดส่วนสูงสุด (upper limit) ที่บริษัทจัดการ คาดว่าจะลงทุนในกลุ่ม (ง)	15.00%	NAV

รายละเอียดตัวตราสารและอันดับความน่าเชื่อถือของตราสารทุกตัวใน port
 กองทุนเปิดกรุงไทย ฟิกซ์ อินคัม 23
 มูลค่า ณ วันที่ 30 พฤศจิกายน 2566

ประเภท	ผู้ออก	วันครบกำหนด	อันดับความ น่าเชื่อถือ	มูลค่าตาม ราคาตลาด
หุ้นกู้	บมจ.ราชธานีลิสซิ่ง	12/10/2567	A-	2,921,094.30
หุ้นกู้	บมจ.บริหารสินทรัพย์ กรุงเทพพาณิชย์	25/5/2567	A-	2,797,940.88
หุ้นกู้	บมจ. เอสซี แอสเสท คอร์ปอเรชั่น	20/10/2569	BBB+	4,342,433.26
หน่วยลงทุน ตราสารหนี้	บมจ.หลักทรัพย์จัดการกองทุน กรุงไทย			11,893,669.91
หน่วยลงทุน ตราสารหนี้	บมจ.หลักทรัพย์จัดการกองทุน กรุงไทย			95,649,084.51
หน่วยลงทุน ตราสารหนี้	PIMCO			106,467,360.04
หน่วยลงทุน ตราสารหนี้	JP MORGAN ASSET MANAGEMENT (EUROPE) S.A.R.L			22,027,069.11
หน่วยลงทุน ตราสารหนี้	Blackrock International Management			62,552,297.50
หน่วยลงทุน ตราสารหนี้	Blackrock International Management			26,778,639.46
เงินฝากธนาคาร	ธนาคารไทยพาณิชย์ จำกัด (มหาชน)		AA+	2,915,302.33

ข้อมูลการลงทุน ผลการดำเนินงาน และความผันผวนของการดำเนินงานของกองทุนรวมในต่างประเทศที่เกินกว่า 20% ผลการดำเนินงานของกองทุนเปิดกรุงไทยตราสารหนี้ พลัส (ชนิดผู้ลงทุนพิเศษ)



บริษัทหลักทรัพย์จัดการกองทุน กรุงไทย จำกัด (มหาชน)

(แบบ 123-1)

หนังสือชี้ชวนส่วนสรุปข้อมูลสำคัญ Factsheet

ข้อมูล ณ วันที่ 30 พ.ย. 2566

กองทุนเปิดกรุงไทยตราสารหนี้ พลัส
Krung Thai Fixed-Income Plus Fund

KTFIXPLUS-X

ชนิดผู้ลงทุนพิเศษ

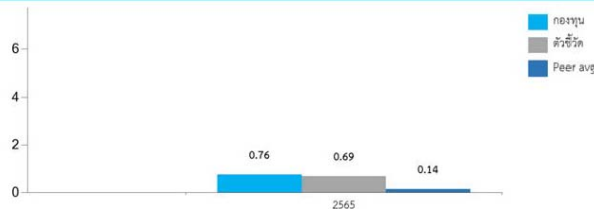
ประเภทกองทุนรวม / กลุ่มกองทุนรวม

- กองทุนรวมตราสารหนี้ กองทุนที่ลงทุนแบบมีความเสี่ยงทั้งในและต่างประเทศ
- กลุ่ม Mid Term General Bond

นโยบายและกลยุทธ์การลงทุน

- กองทุนมีนโยบายที่จะลงทุนในตราสารแห่งหนึ่ง และ/หรือเงินฝาก และ/หรือลงทุนในหลักทรัพย์หรือทรัพย์สินอื่น ตามที่คณะกรรมการ ก.ล.ต.ประกาศกำหนด ที่เสนอขายทั้งในและต่างประเทศ โดยกองทุนอาจพิจารณาปรับเงินไปลงทุนในต่างประเทศได้ไม่เกินร้อยละ 50 ของ NAV
- กองทุนจะเข้าทำสัญญาซื้อขายล่วงหน้า (Derivatives) โดยมีวัตถุประสงค์เพื่อป้องกันความเสี่ยง (Hedging) จากอัตราแลกเปลี่ยนทั้งจำนวน รวมถึงอาจพิจารณาลงทุนใน derivatives ที่แฝงอยู่ในธุรกรรม structured note ซึ่งเป็น puttable / callable bond เท่านั้น
- กองทุนอาจลงทุนหรือมีไว้ซึ่งตราสารที่มีสัญญาซื้อขายล่วงหน้าแบบ (Structured Note) ประเภทตราสารหนี้ที่ผู้ออกมีสิทธิในการบังคับไถ่ถอนคืนก่อนกำหนด (callable) หรือตราสารหนี้ที่ผู้ออกมีสิทธิเรียกให้ผู้ออกชำระหนี้คืนก่อนกำหนด (puttable)
- กลยุทธ์การลงทุนมุ่งหวังให้ผลประโยชน์การสูงกว่าดัชนีชี้วัด (active management)

ผลการดำเนินงานและดัชนีชี้วัดย้อนหลัง 5 ปีปฏิทิน (% ต่อปี)



ผลการดำเนินงานย้อนหลังแบบปีกลุ่ม

	YTD	3 เดือน	6 เดือน	1 ปี*
กองทุน	1.24	0.39	0.64	1.75
ดัชนีชี้วัด	0.92	0.35	0.49	1.43
ค่าเฉลี่ยในกลุ่มเดียวกัน	1.12	0.49	0.73	1.53
ความผันผวนกองทุน	0.86	1.39	1.04	0.85
ความผันผวนดัชนีชี้วัด	0.52	0.46	0.38	0.57
	3 ปี*	5 ปี*	10 ปี*	ตั้งแต่จัดตั้ง*

กองทุน	1.20
ดัชนีชี้วัด	0.96
ค่าเฉลี่ยในกลุ่มเดียวกัน	
ความผันผวนกองทุน	0.92
ความผันผวนดัชนีชี้วัด	1.09

หมายเหตุ : * % ต่อปี

ระดับความเสี่ยง



เสี่ยงปานกลางค่อนข้างต่ำ

กองทุนตราสารหนี้ ที่มี net exposure ในเงินฝาก/ตราสารเทียบเท่าเงินฝากหรือตราสารหนี้ทั่วไปในขณะใดไม่น้อยกว่า 80%NAV

ข้อมูลกองทุนรวม

วันจดทะเบียนกองทุน	04/12/43
วันเริ่มต้น class	31/03/65
นโยบายการจ่ายเงินปันผล	ไม่มี
อายุกองทุน	ไม่กำหนดอายุโครงการ

ผู้จัดการกองทุนรวม

น.ส. กุลณัฐรา อภิปริกิตต์ชัย ตั้งแต่ 04/07/59

ดัชนีชี้วัด

1. อัตราดอกเบี้ยเงินฝากประจำ 1 ปี วงเงินน้อยกว่า 5 ล้านบาท เฉลี่ยของ 3 ธนาคารพาณิชย์ขนาดใหญ่ ได้แก่ ธนาคาร BBL,KBANK,SCB หลังหักภาษี:20% และ
2. ผลตอบแทนรวมสุทธิของดัชนีตราสารหนี้ภาคเอกชน Mark-to-Market ที่มีอันดับความน่าเชื่อถือของผู้ออกตราสารอยู่ในระดับ A- ขึ้นไป อายุ 1-3 ปี ของสมาคมตลาดตราสารหนี้ไทย:20% และ
3. ผลตอบแทนรวมสุทธิของดัชนีพันธบัตรรัฐบาล Mark-to-Market อายุ 1-3 ปี ของสมาคมตลาดตราสารหนี้ไทย:30% และ
4. ผลตอบแทนรวมสุทธิของดัชนีพันธบัตรรัฐบาล Mark-to-Market อายุ 3-7 ปี ของสมาคมตลาดตราสารหนี้ไทย:10% และ
5. US Generic Government 12 Months ปรับด้วยต้นทุนการป้องกันความเสี่ยงด้านอัตราแลกเปลี่ยน หลังหักภาษี:20%

คำเตือน

- การลงทุนในกองทุนรวมไม่ใช่การฝากเงิน
- ผลการดำเนินงานในอดีตของกองทุนรวม มิได้เป็นสิ่งยืนยันถึงผลการดำเนินงานในอนาคต

การเข้าร่วมต่อต้านทุจริต : ได้รับความรับรองจาก CAC

หนังสือชี้ชวนฉบับเต็ม



www.ktam.co.th

ผู้ลงทุนสามารถศึกษาเครื่องมือบริหารความเสี่ยงด้านสภาพคล่องได้ในหนังสือชี้ชวนฉบับเต็ม

กองทุนเปิดกรุงไทยตราสารหนี้ พลัส
Krung Thai Fixed-Income Plus Fund

KTFIXPLUS-X
ชนิดผู้ลงทุนพิเศษ

การซื้อขายหน่วยลงทุน	การขายคืนหน่วยลงทุน	ข้อมูลเชิงสถิติ
วันทำการซื้อ : ทุกวันทำการ	วันทำการขายคืน : ทุกวันทำการ	Maximum Drawdown -1.34 %
เวลาทำการ : 8.30 - 15.30	เวลาทำการ : 8.30 - 15.30	Recovering Period N/A
การซื้อครั้งแรกขั้นต่ำ : ไม่กำหนด	การขายคืนขั้นต่ำ : ไม่กำหนด	FX Hedging 100.11 %
การซื้อครั้งถัดไปขั้นต่ำ : ไม่กำหนด	ยอดคงเหลือขั้นต่ำ : ไม่กำหนด	อัตราส่วนหมุนเวียนการลงทุน 1.00 เท่า
	ระยะเวลาการรับเงินค่าขายคืน : T+5 คือ 5 วันทำการหลังจากวันทำการขายคืน	อายุเฉลี่ยของตราสารหนี้ 3 ปี 0 เดือน 14 วัน
	หมายเหตุ : โดยทั่วไปจะได้รับเงินภายใน T+2 วันทำการหลังจากวันทำการขายคืน	Yield to Maturity 3.20

ค่าธรรมเนียมที่เรียกเก็บจากกองทุนรวม (% ต่อปีของ NAV)

ค่าธรรมเนียม	สูงสุดไม่เกิน	เก็บจริง
การจัดการ	0.80	ยังไม่เรียกเก็บ
รวมค่าใช้จ่าย	2.03	0.02

หมายเหตุ : *เป็นอัตราที่รวมภาษีมูลค่าเพิ่ม ภาษีธุรกิจเฉพาะ หรือภาษีอื่นใดในทำนองเดียวกัน (ถ้ามี)
**รวมค่าใช้จ่าย (เก็บจริง) เป็นของรอบปีบัญชีที่ผ่านมา

ค่าธรรมเนียมที่เรียกเก็บจากผู้ถือหน่วย (% ของมูลค่าซื้อขาย)

ค่าธรรมเนียม	สูงสุดไม่เกิน	เก็บจริง
การขาย	1.00	ยังไม่เรียกเก็บ
การรับซื้อคืน	1.00	ยังไม่เรียกเก็บ
การสับเปลี่ยนหน่วยลงทุนเข้า	1.00	ยังไม่เรียกเก็บ
การสับเปลี่ยนหน่วยลงทุนออก	1.00	ยังไม่เรียกเก็บ

การโอนหน่วย
หมายเหตุ : *เป็นอัตราที่รวมภาษีมูลค่าเพิ่ม ภาษีธุรกิจเฉพาะ หรือภาษีอื่นใดในทำนองเดียวกัน **การโอนหน่วย ตามที่นายทะเบียนกำหนด

การจัดสรรการลงทุนในต่างประเทศ

ประเทศ	% NAV
กาดาร์	1.99

หมายเหตุ :

การจัดสรรการลงทุนในผู้ออกตราสาร 5 อันดับแรก

ผู้ออก	% NAV
กระทรวงการคลัง	30.80
บมจ. แสตนลิวรี	6.68
บมจ. บ้านปู	6.46
บมจ. เอที (ไทยแลนด์)	6.32
บมจ. เอสซี แอสเสท คอร์ปอเรชั่น	5.64

หมายเหตุ :

การจัดสรรการลงทุนตามอันดับความน่าเชื่อถือ(%)

	ใน ประเทศ	National	International
Gov bond/AAA	31.35		
AA	1.74		
A	38.50		1.99
BBB	26.92		

ต่ำกว่า BBB

Unrated/non

หมายเหตุ :

กองทุนเปิดกรุงไทยตราสารหนี้ พลัส
Krung Thai Fixed-Income Plus Fund

KTFIXPLUS-X
ชนิดผู้ลงทุนพิเศษ

สัดส่วนประเภททรัพย์สินที่ลงทุน

ทรัพย์สินที่ลงทุน 5 อันดับแรก

ทรัพย์สิน	% NAV	ทรัพย์สิน	% NAV
หุ้นกู้	52.09	พันธบัตรรัฐบาลเพื่อความยั่งยืนสำหรับบริหารหนี้ให้คู่ต่อในปิงประมาณ พ.ศ. 2563 ครั้งที่ 1 65/5/14.75Y	5.23
พันธบัตรรัฐบาล	30.80	พันธบัตรรัฐบาลเพื่อการบริหารหนี้ให้คู่ต่อ ในปิงประมาณ พ.ศ. 2565 ครั้งที่ 1	5.21
ตั๋วแลกเงิน	15.07	หุ้นกู้ของบจ. เอก-ชัย ดีสทริบิวชั่น ซิสเทม ครั้งที่ 1/2566	3.85
เงินฝากธนาคาร	2.10	พันธบัตรรัฐบาลเพื่อการบริหารหนี้ให้คู่ต่อในปิงประมาณ พ.ศ.2559 ครั้งที่ 1	3.65
พันธบัตรธนาคารแห่งประเทศไทย	0.55	ตั๋วแลกเงิน บมจ. เอสซี แอสเสท คอร์ปอเรชั่น	3.16
สินทรัพย์และหนี้สินอื่นๆ	-0.61		

หมายเหตุ :

หมายเหตุ :

กองทุนเปิดกรุงไทยตราสารหนี้ พลัส
Krung Thai Fixed-Income Plus Fund

KTFIXPLUS-X
ชนิดผู้ลงทุนพิเศษ

คำอธิบาย

Maximum Drawdown เปรอ์เซ็นต์ผลขาดทุนสูงสุดของกองทุนรวมในระยะเวลา 5 ปีย้อนหลัง (หรือตั้งแต่จัดตั้งกองทุนกรณีที่ยังไม่ครบ 5 ปี) โดยวัดจากระดับ NAV ต่อหน่วยที่จุดสูงสุด ไปจนถึงจุดต่ำสุดในช่วงที่ NAV ต่อหน่วยปรับตัวลดลงค่า Maximum Drawdown เป็นข้อมูลที่จะช่วยให้ทราบถึงความเสี่ยงที่อาจจะขาดทุนจากการลงทุนในกองทุนรวม

Recovering Period ระยะเวลาการฟื้นตัว เพื่อเป็นข้อมูลให้ผู้ลงทุนทราบถึงระยะเวลาตั้งแต่การขาดทุนสูงสุดจนถึงระยะเวลาที่ฟื้นกลับมาที่เงินต้นเริ่มต้นใช้ระยะเวลาตามเท่าใด

FX Hedging เปรอ์เซ็นต์ของการลงทุนในสกุลเงินต่างประเทศที่มีการป้องกันความเสี่ยงจากอัตราแลกเปลี่ยน

อัตราส่วนหมุนเวียนการลงทุน ความถี่ของการซื้อขายหลักทรัพย์ในพอร์ตกองทุนในช่วงเวลาใดช่วงเวลาหนึ่ง โดยคำนวณจากมูลค่าที่ต่ำกว่าระหว่างผลรวมของมูลค่าการซื้อขายหลักทรัพย์กับ ผลรวมของมูลค่าการขายหลักทรัพย์ของกองทุนรวมในรอบระยะเวลา 1 ปีหารด้วยมูลค่า NAV ของกองทุนรวมเฉลี่ยในรอบระยะเวลาเดียวกัน กองทุนรวมที่มีค่า portfolio turnover สูง บ่งชี้ถึงการซื้อขายหลักทรัพย์บ่อยครั้งของผู้จัดการกองทุนและทำให้มีต้นทุนการซื้อขายหลักทรัพย์ที่สูง จึงต้องพิจารณาเปรียบเทียบกับผลการดำเนินงานของกองทุนรวมเพื่อประเมินความคุ้มค่าของการซื้อขายหลักทรัพย์ดังกล่าว

Sharpe Ratio อัตราส่วนระหว่างผลตอบแทนส่วนเพิ่มของกองทุนรวมเปรียบเทียบกับความเสี่ยงจากการลงทุน โดยคำนวณจากผลต่างระหว่างอัตราผลตอบแทนของกองทุนรวมกับอัตราผลตอบแทนที่ปราศจากความเสี่ยง (risk-free rate) เปรียบเทียบกับค่าเบี่ยงเบนมาตรฐาน (standard deviation) ของกองทุนรวม ค่า Sharpe Ratio สะท้อนถึงอัตราผลตอบแทนที่กองทุนรวมควรได้รับเพิ่มขึ้นเพื่อชดเชยกับความเสี่ยงที่กองทุนรวมรับมา โดยกองทุนรวมที่มีค่า Sharpe Ratio สูงกว่าจะเป็นกองทุนที่มีประสิทธิภาพในการบริหารจัดการการลงทุนที่ดีกว่า เนื่องจากได้รับผลตอบแทนส่วนเพิ่มที่สูงกว่าภายใต้ระดับความเสี่ยงเดียวกัน

Alpha ผลตอบแทนส่วนเกินของกองทุนรวมเมื่อเปรียบเทียบกับดัชนีชี้วัด (benchmark) โดยค่า Alpha ที่สูง หมายถึง กองทุนสามารถสร้างผลตอบแทนได้สูงกว่าดัชนีชี้วัด ซึ่งเป็นผลจากประสิทธิภาพของผู้จัดการกองทุนในการคัดเลือกหรือหาจังหวะเข้าลงทุนในหลักทรัพย์ได้อย่างเหมาะสม

Beta ระดับและทิศทางการเปลี่ยนแปลงของอัตราผลตอบแทนของหลักทรัพย์ในพอร์ตการลงทุน โดยเปรียบเทียบกับอัตราการเปลี่ยนแปลงของตลาด Beta น้อยกว่า 1 แสดงว่า หลักทรัพย์ในพอร์ตการลงทุนมีการเปลี่ยนแปลงของอัตราผลตอบแทนน้อยกว่าการเปลี่ยนแปลงของอัตราผลตอบแทนของกลุ่มหลักทรัพย์ของตลาด Beta มากกว่า 1 แสดงว่า หลักทรัพย์ ในพอร์ตการลงทุนมีการเปลี่ยนแปลงของอัตราผลตอบแทนมากกว่าการเปลี่ยนแปลงของอัตราผลตอบแทนของกลุ่มหลักทรัพย์ของตลาด

Tracking Error อัตราผลตอบแทนของกองทุนมีประสิทธิภาพในการเลียนแบบดัชนีชี้วัด โดยหาก tracking error ต่ำ หมายถึงกองทุนรวมมีประสิทธิภาพในการสร้างผลตอบแทนให้ใกล้เคียงกับดัชนีชี้วัด กองทุนรวมที่มีค่า tracking error สูง จะมีอัตราผลตอบแทนโดยเฉลี่ยห่างจากดัชนีชี้วัดมากขึ้น

Yield to Maturity อัตราผลตอบแทนจากการลงทุนในตราสารหนี้โดยถือจนครบกำหนดอายุ ซึ่งคำนวณจากดอกเบี้ยที่จะได้รับในอนาคตตลอดอายุตราสารและเงินต้นที่จะได้รับคืน นำมาคิดลดเป็นมูลค่าปัจจุบัน โดยใช้วัดอัตราผลตอบแทนของกองทุนรวมตราสารหนี้ ค่าคำนวณจากค่าเฉลี่ยถ่วงน้ำหนักของ Yield to Maturity ของตราสารหนี้แต่ละตัวที่กองทุนมีการลงทุน และเนื่องจาก Yield to Maturity มีหน่วยมาตรฐานเป็นเปอร์เซ็นต์ต่อปีจึงสามารถนำไปใช้เปรียบเทียบอัตราผลตอบแทนระหว่างกองทุนรวมตราสารหนี้ที่มีนโยบายถือครอง ตราสารหนี้จนครบกำหนดอายุและมีลักษณะการลงทุนที่ใกล้เคียงกันได้

บริษัทหลักทรัพย์จัดการกองทุน กรุงไทย จำกัด (มหาชน)

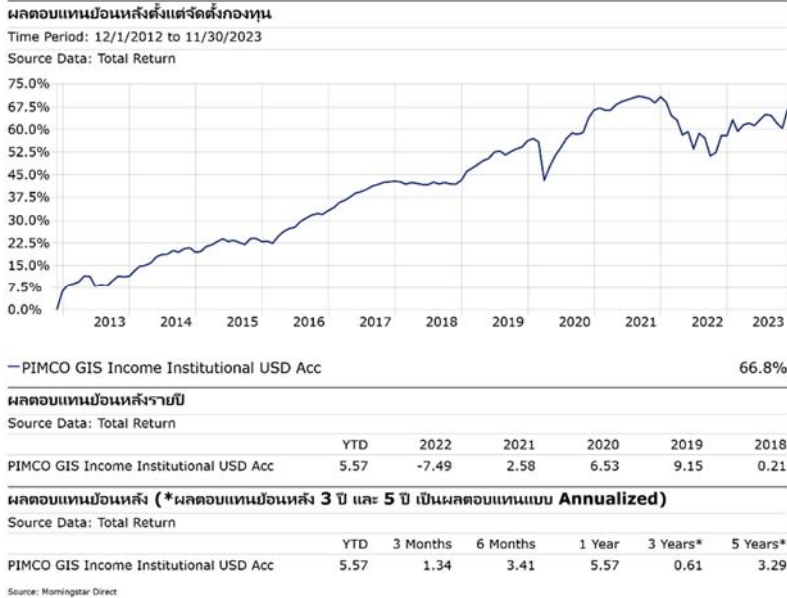
โทรศัพท์ 0-2686-6100 แฟกซ์ 0-2670-0430 www.ktam.co.th

เลขที่ 1 อาคารเอ็มไพร์ทาวเวอร์ ชั้น 32 ถนนสาทรใต้ แขวงยานนาวา เขตสาทร กรุงเทพมหานคร 10120

หมายเหตุ ข้อมูลจาก Factsheet กองทุนหลัก ฉบับ ณ วันที่ 30 พฤศจิกายน 2566

ผลการดำเนินงานในอดีต มิได้เป็นสิ่งยืนยันถึงผลการดำเนินงานในอนาคต

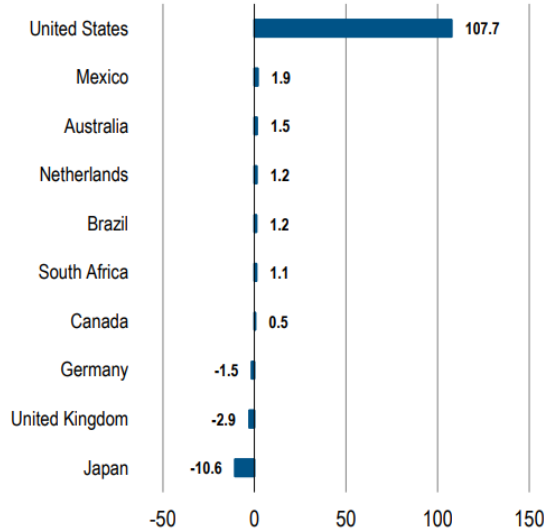
ข้อมูลการลงทุน ผลการดำเนินงาน และความผันผวนของผลการดำเนินงานของกองทุนรวมในต่างประเทศที่เกินกว่า 20%
ผลการดำเนินงานของกองทุน PIMCO GIS Income Fund



หมายเหตุ ข้อมูลจาก Morningstar Direct ณ วันที่ 30 พฤศจิกายน 2566
ผลการดำเนินงานในอดีต มิได้เป็นสิ่งยืนยันถึงผลการดำเนินงานในอนาคต

ข้อมูลการลงทุนของกองทุน PIMCO GIS Income Fund

Top 10 Countries by Contribution to Total Duration (% Duration Weighted Exposure)



Top 10 Holdings (% Market Value)*

FNMA TBA 5.0% NOV 30YR	4.5
FNMA TBA 3.5% NOV 30YR	4.1
FNMA PASS THRU 30YR #FS5749	3.9
FNMA TBA 6.0% OCT 30YR	3.9
FNMA TBA 5.5% NOV 30YR	3.7
FNMA TBA 6.0% NOV 30YR	3.6
FNMA TBA 5.5% OCT 30YR	3.1
FNMA TBA 4.5% NOV 30YR	2.9
BNP PARIBAS ISSUANCE BV SR SEC **ABS**	2.5
FNMA TBA 3.0% NOV 30YR	2.1

*Top 10 holdings as of 09/30/2023, excluding derivatives.

Countries are categorized by currency of settlement. EMU-member countries reflect the country of exposure for EUR-denominated securities. Europe represents European Union instruments that cannot be separated by specific country.

หมายเหตุ ข้อมูลจาก Factsheet กองทุนหลัก ฉบับ ณ 30 พฤศจิกายน 2566

ผลการดำเนินงานในอดีต มิได้เป็นสิ่งยืนยันถึงผลการดำเนินงานในอนาคต

ค่าตอบแทนที่ได้รับจากบริษัทจัดการต่างประเทศ (Rebate fee) 0.00% ของ NAV

สถาบันการจัดอันดับความน่าเชื่อถือ Tris Rating

ทริสเรทติ้งใช้สัญลักษณ์ตัวอักษรแสดงผลการจัดอันดับเครดิตองค์กรและตราสารหนี้ระยะกลางและระยะยาวที่มีอายุตั้งแต่ 1 ปีขึ้นไป จำนวน 8 อันดับ โดยเริ่มจาก AAA ซึ่งเป็นอันดับเครดิตสูงสุด จนถึง D ซึ่งเป็นอันดับต่ำสุดซึ่งแต่ละสัญลักษณ์มีความหมายดังนี้

- AAA** อันดับเครดิตองค์กรหรือตราสารหนี้ที่มีความเสี่ยงต่ำที่สุด ผู้ออกตราสารหนี้มีความสามารถในการชำระดอกเบี้ยและคืนเงินต้นในเกณฑ์สูงสุด และได้รับผลกระทบน้อยมากจากการเปลี่ยนแปลงทางธุรกิจ เศรษฐกิจ และสิ่งแวดล้อมอื่นๆ
- AA** องค์กรหรือตราสารหนี้มีความเสี่ยงต่ำมาก ผู้ออกตราสารหนี้มีความสามารถในการชำระดอกเบี้ยและคืนเงินต้นในเกณฑ์สูงมาก แต่อาจได้รับผลกระทบจากการเปลี่ยนแปลงทางธุรกิจ เศรษฐกิจ และสิ่งแวดล้อมอื่นๆ มากกว่าอันดับเครดิตที่อยู่ในระดับ AAA
- A** องค์กรหรือตราสารหนี้มีความเสี่ยงในระดับต่ำ ผู้ออกตราสารหนี้มีความสามารถในการชำระดอกเบี้ยและคืนเงินต้นในเกณฑ์สูง แต่อาจได้รับผลกระทบจากการเปลี่ยนแปลงทางธุรกิจ เศรษฐกิจ และสิ่งแวดล้อมอื่นๆ มากกว่าอันดับเครดิตที่อยู่ในระดับสูงกว่า
- BBB** องค์กรหรือตราสารหนี้มีความเสี่ยงในระดับปานกลาง ผู้ออกตราสารหนี้มีความสามารถในการชำระดอกเบี้ยและคืนเงินต้นในเกณฑ์ที่เพียงพอ แต่มีความอ่อนไหวต่อการเปลี่ยนแปลงทางธุรกิจ เศรษฐกิจ และสิ่งแวดล้อมอื่นๆ มากกว่า และอาจมีความสามารถในการชำระหนี้อ่อนแอลงเมื่อเทียบกับอันดับเครดิตที่อยู่ในระดับสูงกว่า
- BB** องค์กรหรือตราสารหนี้มีความเสี่ยงในระดับสูง ผู้ออกตราสารหนี้มีความสามารถในการชำระดอกเบี้ยและคืนเงินต้นในเกณฑ์ต่ำกว่าระดับปานกลาง และจะได้รับผลกระทบจากการเปลี่ยนแปลงที่รุนแรง (Adverse changes) ทางธุรกิจ เศรษฐกิจ และสิ่งแวดล้อมอื่นๆ ซึ่งอาจส่งผลให้ความสามารถในการชำระหนี้อยู่ในเกณฑ์ที่ไม่เพียงพอ
- B** องค์กรหรือตราสารหนี้มีความเสี่ยงในระดับสูงมาก ผู้ออกตราสารหนี้มีความสามารถในการชำระดอกเบี้ยและคืนเงินต้นในเกณฑ์ต่ำและอาจจะหมดความสามารถหรือความตั้งใจในการชำระหนี้ได้ตามการเปลี่ยนแปลงของสถานการณ์ทางธุรกิจ เศรษฐกิจ และสิ่งแวดล้อมอื่นๆ
- C** องค์กรหรือตราสารหนี้มีความเสี่ยงในการผิดนัดชำระหนี้สูงที่สุด ผู้ออกตราสารหนี้ไม่มีความสามารถในการชำระดอกเบี้ยและคืนเงินต้นตามกำหนดอย่างชัดเจน โดยต้องอาศัยเงื่อนไขที่เอื้ออำนวยทางธุรกิจ เศรษฐกิจ และสิ่งแวดล้อมอื่นๆ อย่างมากจึงจะมีความสามารถในการชำระหนี้ได้
- D** องค์กรหรือตราสารหนี้อยู่ในสถานะผิดนัดชำระหนี้ โดยผู้ออกตราสารหนี้ไม่สามารถชำระดอกเบี้ยและคืนเงินต้นได้ตามกำหนด อันดับเครดิตจาก AA ถึง C อาจมีเครื่องหมายบวก (+) หรือลบ (-) ต่อท้ายเพื่อจำแนกความแตกต่างของคุณภาพของอันดับเครดิตภายในระดับเดียวกัน

สำหรับการจัดอันดับเครดิตตราสารหนี้ระยะสั้น ทริสเรทติ้งจะเน้นการวิเคราะห์โอกาสที่จะเกิดการผิดนัดชำระหนี้ (Default Probability) เป็นสำคัญโดยมิได้คำนึงถึงระดับของการชดเชยความเสียหายที่จะเกิดขึ้นจากการผิดนัดชำระหนี้ (Recovery After Default) แต่อย่างไรก็ตาม โดยตราสารหนี้ระยะสั้นมีอายุต่ำกว่า 1 ปี สัญลักษณ์และนิยามอันดับเครดิตตราสารหนี้ระยะสั้นจำแนกเป็น 5 ระดับ ดังนี้

- T1** ผู้ออกตราสารหนี้มีสถานะทั้งทางด้านการตลาดและการเงินที่แข็งแกร่งในระดับดีมาก มีสภาพคล่องที่ดีมาก และนักลงทุนจะได้รับความคุ้มครองจากการผิดนัดชำระหนี้ที่ต่ำกว่าอันดับเครดิตในระดับอื่น ผู้ออกตราสารหนี้ที่ได้รับอันดับเครดิตในระดับดังกล่าวซึ่งมีเครื่องหมาย “+” ด้วยจะได้รับความคุ้มครองด้านการผิดนัดชำระหนี้ที่สูงยิ่งขึ้น
- T2** ผู้ออกตราสารหนี้มีสถานะทั้งทางด้านการตลาดและการเงินที่แข็งแกร่งในระดับดี และมีความสามารถในการชำระหนี้ระยะสั้นในระดับที่น่าพอใจ
- T3** ผู้ออกตราสารหนี้มีความสามารถในการชำระหนี้ระยะสั้นในระดับที่ยอมรับได้
- T4** ผู้ออกตราสารหนี้มีความสามารถในการชำระหนี้ระยะสั้นที่ค่อนข้างอ่อนแอ
- D** เป็นระดับที่อยู่ในสถานะผิดนัดชำระหนี้ โดยผู้ออกตราสารหนี้ไม่สามารถชำระดอกเบี้ยและคืนเงินต้นได้ตามกำหนด

อันดับเครดิตทุกประเภทที่จัดโดยทริสเรตติ้งเป็นอันดับเครดิตตราสารหนี้ในสกุลเงินบาท ซึ่งสะท้อนความสามารถในการชำระหนี้ของผู้ออกตราสารหนี้โดยไม่รวมความเสี่ยงจากการแปลงค่าเงินสกุลเงินบาทเป็นสกุลเงินตราต่างประเทศ

นอกจากนี้ทริสเรตติ้งยังใช้เครื่องหมาย “(sf)” ต่อท้ายสัญลักษณ์อันดับเครดิตตราสารหนี้เพื่อระบุว่าตราสารหนี้ที่มีเครื่องหมายดังกล่าวเป็นตราสารที่มีโครงสร้างซับซ้อน (Structured Finance Product) ตามเกณฑ์ของคณะกรรมการกำกับหลักทรัพย์และตลาดหลักทรัพย์ (ก.ล.ต.) ด้วย โดยที่ความหมายของสัญลักษณ์อันดับเครดิตยังคงเหมือนเดิมตามนิยามข้างต้น

ทริสเรตติ้งยังกำหนด “แนวโน้มอันดับเครดิต” (Rating Outlook) เพื่อสะท้อนความเป็นไปได้ของการเปลี่ยนแปลงอันดับเครดิตของผู้ออกตราสารหนี้ในระยะปานกลางหรือระยะยาว โดยทริสเรตติ้งจะพิจารณาถึงโอกาสที่จะเกิดการเปลี่ยนแปลงของภาวะอุตสาหกรรมและสภาพแวดล้อมทางธุรกิจในอนาคตของผู้ออกตราสารหนี้ที่อาจกระทบต่อความสามารถในการชำระหนี้ ส่วนแนวโน้มอันดับเครดิตของตราสารหนี้โดยส่วนใหญ่จะเท่ากับแนวโน้มอันดับเครดิตขององค์กรผู้ออกตราสารหนี้ๆ หรือองค์กรซึ่งรับภาระผูกพันในการชำระหนี้ของตราสารหนี้ๆ ทั้งนี้ แนวโน้มอันดับเครดิตแบ่งออกเป็น 4 ระดับ ได้แก่

Positive หมายถึง อันดับเครดิตอาจปรับขึ้น

Stable หมายถึง อันดับเครดิตอาจไม่เปลี่ยนแปลง

Negative หมายถึง อันดับเครดิตอาจปรับลดลง

Developing หมายถึง อันดับเครดิตอาจปรับขึ้น ปรับลดลง หรือไม่เปลี่ยนแปลง

ทริสเรตติ้งอาจประกาศ “เครดิตพินิจ” (CreditAlert) ซึ่งเป็นขั้นตอนหนึ่งของการทบทวนอันดับเครดิตที่ทริสเรตติ้งประกาศผลต่อสาธารณะไปแล้วในกรณีเมื่อเกิดเหตุการณ์สำคัญซึ่งทริสเรตติ้งพิจารณาแล้วเห็นว่าอาจส่งผลกระทบต่อธุรกิจหรือการเงินขององค์กรที่ทริสเรตติ้งจัดอันดับ แต่ข้อมูลดังกล่าวยังไม่ชัดเจน หรืออาจจะยังสรุปผลไม่ได้ เช่น การควบรวมกิจการ การลงทุนใหม่ การเปลี่ยนแปลงโครงสร้างเงินทุน หรือแผนงานต่างๆ ฯลฯ โดยจะยังไม่มีการเปลี่ยนแปลงผลอันดับเครดิตเดิมแต่อย่างใด ทั้งนี้ เพื่อเตือนให้นักลงทุนระมัดระวังในการที่จะลงทุนในตราสารหนี้ขององค์กรนั้นๆ รายงานเครดิตพินิจประกอบด้วย เหตุผล (Rationale) ที่แจ้งเหตุในการออกประกาศเตือนพร้อมระบุ “เครดิตพินิจ” (CreditAlert Designation) ไว้พร้อมกับอันดับเครดิตปัจจุบัน โดยงดการระบุ “แนวโน้มอันดับเครดิต” (Rating Outlook)

เครดิตพินิจ เป็นการบอกทิศทางของการเปลี่ยนแปลงอันดับเครดิตในระยะอันใกล้ ซึ่งมี 3 รูปแบบ คือ (1) Positive (*บวก*) (2) Negative (*ลบ*) และ (3) Developing (*ยังไม่ชัดเจน*)

สถาบันการจัดอันดับความน่าเชื่อถือ Fitch Rating

คำอธิบายการจัดอันดับความน่าเชื่อถือระยะยาว สำหรับประเทศไทย

AAA (tha) แสดงถึงระดับความน่าเชื่อถือขั้นสูงสุดของอันดับความน่าเชื่อถือภายในประเทศไทยซึ่งกำหนดโดย Fitch โดยอันดับความน่าเชื่อถือนี้จะมอบให้กับอันดับความน่าเชื่อถือที่มีความเสี่ยง “น้อยที่สุด” เมื่อเปรียบเทียบกับผู้ออกตราสารหรือตราสารอื่นในประเทศไทย และโดยปกติแล้วจะกำหนดให้แก่ตราสารทางการเงินที่ออกหรือค้ำประกันโดยรัฐบาล

AA (tha) แสดงถึงระดับความน่าเชื่อถือขั้นสูงมากเปรียบเทียบกับผู้ออกตราสารหรือตราสารอื่นในประเทศไทยโดยระดับความน่าเชื่อถือของตราสารทางการเงินขั้นนี้ต่างจากผู้ออกตราสารหรือตราสารอื่นที่ได้รับการจัดอันดับความน่าเชื่อถือขั้นสูงสุดของประเทศไทยเพียงเล็กน้อย

BBB (tha) แสดงถึงระดับความน่าเชื่อถือขั้นปานกลางเมื่อเปรียบเทียบกับผู้ออกตราสารอื่นในประเทศไทย อย่างไรก็ตามก็มีความเป็นไปได้มากกว่าการเปลี่ยนแปลงของสถานการณ์หรือสภาพทางเศรษฐกิจจะมีผลกระทบต่อความสามารถในการชำระหนี้ได้ตรงตามกำหนดเวลาของตราสารทางการเงินเหล่านี้มากกว่าตราสารหนี้อื่นที่ได้รับการจัดอันดับความน่าเชื่อถือในประเภทที่สูงกว่า

- BB (tha)** แสดงถึงระดับความน่าเชื่อถือค่อนข้างต่ำเมื่อเปรียบเทียบกับผู้ออกตราสารอื่นในประเทศไทย การชำระหนี้ตามเงื่อนไขของตราสารเหล่านี้ภายในประเทศนั้นๆ มีความไม่แน่นอนในระดับหนึ่งและความสามารถในการชำระหนี้ขึ้นอยู่กับกำหนดเวลาจะมีความไม่แน่นอนมากขึ้นตามการเปลี่ยนแปลงของเศรษฐกิจในทางลบ
- B (tha)** แสดงถึงระดับความน่าเชื่อถือค่อนข้างต่ำอย่างมีนัยสำคัญเมื่อเปรียบเทียบกับผู้ออกตราสารหนี้อื่นๆ ในประเทศไทยการปฏิบัติตามเงื่อนไขของตราสารหนี้และข้อผูกพันทางการเงินยังคงเป็นไปได้ในปัจจุบัน แต่ความมั่นคงยังจำกัดอยู่ในระดับหนึ่งเท่านั้น และความสามารถในการชำระหนี้ตามกำหนดอย่างต่อเนื่องเท่านั้น และความสามารถในการชำระหนี้ตามกำหนดอย่างต่อเนื่องนั้น ไม่แน่นอนขึ้นอยู่กับสภาวะที่เอื้อต่อการดำเนินธุรกิจและสภาพทางเศรษฐกิจ
- CCC (tha), CC (tha), C (tha)** แสดงถึงระดับความน่าเชื่อถือค่อนข้างต่ำมากเมื่อเปรียบเทียบกับผู้ออกตราสารหรือตราสารอื่นในประเทศไทยความสามารถในการปฏิบัติตามข้อผูกพันทางการเงินขึ้นอยู่กับสภาวะที่เอื้อต่อการดำเนินธุรกิจและการพัฒนาทางเศรษฐกิจเพียงอย่างเดียว
- D (tha)** อันดับความน่าเชื่อถือเหล่านี้ จะถูกกำหนดให้สำหรับองค์กรหรือตราสารหนี้ซึ่งกำลังอยู่ในภาวะผิดนัดชำระหนี้ในปัจจุบัน

คำอธิบายการจัดอันดับความน่าเชื่อถือระยะสั้น สำหรับประเทศไทย

- F1 (tha)** แสดงถึงระดับความสามารถขั้นสูงสุดในการชำระหนี้ตามเงื่อนไขของตราสารตรงตามกำหนดเมื่อเปรียบเทียบกับผู้ออกตราสารหรือตราสารอื่นๆ ในประเทศไทยภายใต้อันดับความน่าเชื่อถือนี้จะมอบให้สำหรับอันดับความน่าเชื่อถือที่มีความเสี่ยง “น้อยที่สุด” เมื่อเปรียบเทียบกับผู้ออกตราสารอื่นในประเทศเดียวกัน และโดยปกติแล้วจะกำหนดให้กับตราสารทางการเงินที่ออกหรือค้ำประกันโดยรัฐบาล ในกรณีที่มิมีระดับความน่าเชื่อถือสูงเป็นพิเศษจะมีสัญลักษณ์ “+” แสดงไว้เพิ่มเติมจากอันดับความน่าเชื่อถือที่กำหนด
- F2 (tha)** แสดงถึงระดับความสามารถในการชำระหนี้ตามเงื่อนไขทางการเงินตามกำหนดเวลาในระดับที่น่าพอใจเมื่อเปรียบเทียบกับผู้ออกตราสารหนี้อื่นในประเทศเดียวกัน อย่างไรก็ตาม ระดับของความน่าเชื่อถือดังกล่าวจะไม่อาจเทียบเท่ากับกรณีที่ได้รับการจัดอันดับความน่าเชื่อถือที่สูงกว่า
- F3 (tha)** แสดงถึงระดับความสามารถในการชำระหนี้ตามเงื่อนไขของตราสารการเงินตามกำหนดเวลาในระดับปานกลางเมื่อเปรียบเทียบกับผู้ออกตราสารอื่นหรือตราสารอื่นในประเทศเดียวกัน อย่างไรก็ตาม ความสามารถในการชำระหนี้ดังกล่าวจะมีความไม่แน่นอนมากขึ้นไปตามการเปลี่ยนแปลงในทางลบในระยะสั้นมากกว่าตราสารที่ได้รับการจัดอันดับที่สูงกว่า
- B (tha)** แสดงถึงระดับความสามารถในการชำระหนี้ตามเงื่อนไขของตราสารการเงินตามกำหนดเวลาที่ไม่แน่นอน เมื่อเปรียบเทียบกับผู้ออกตราสารอื่นในประเทศไทย ความสามารถในการชำระหนี้ดังกล่าวจะไม่แน่นอนมากขึ้นตามการเปลี่ยนแปลงทางเศรษฐกิจและการเงินในทางลบระยะสั้น
- C (tha)** แสดงถึงระดับความสามารถในการชำระหนี้ตามเงื่อนไขของตราสารการเงินตามกำหนดเวลาที่ไม่แน่นอนสูง เมื่อเปรียบเทียบกับผู้ออกตราสารอื่นในประเทศไทยความสามารถในการปฏิบัติตามข้อผูกพันทางการเงินขึ้นอยู่กับสภาวะที่เอื้อต่อการดำเนินธุรกิจและสภาพการณ์ทางเศรษฐกิจเท่านั้น
- D (tha)** แสดงถึงการผิดนัดชำระหนี้ที่ได้เกิดขึ้นแล้วหรือกำลังจะเกิดขึ้น

หมายเหตุประกอบการจัดอันดับความน่าเชื่อถือในระยะยาว ในระยะสั้น สำหรับประเทศไทย

เครื่องบ่งชี้พิเศษสำหรับประเทศไทย “tha” จะถูกระบุไว้ต่อจากอันดับความน่าเชื่อถือทุกระดับ เพื่อแยกความแตกต่างออกจากการจัดอันดับความน่าเชื่อถือระดับสากล เครื่องหมาย “+” หรือ “-” อาจจะถูกระบุไว้เพิ่มเติมต่อจากอันดับความน่าเชื่อถือสำหรับประเทศหนึ่งๆ เพื่อแสดงถึงสถานะย่อยโดยเปรียบเทียบกับกันภายในอันดับความน่าเชื่อถือชั้นหลัก ทั้งนี้ จะไม่มีการระบุสัญลักษณ์ต่อท้ายดังกล่าวสำหรับอันดับความน่าเชื่อถืออันดับ “AAA (tha)” หรืออันดับที่ต่ำกว่า “CCC (tha)”

สำหรับอันดับความน่าเชื่อถือในระยะยาวและจะไม่มีการระบุสัญลักษณ์ต่อท้ายดังกล่าวสำหรับอันดับความน่าเชื่อถือในระยะสั้น นอกเหนือจาก “F1(tha)”

สัญญาณการปรับอันดับความน่าเชื่อถือ (Rating Watch) : สัญญาณการปรับอันดับความน่าเชื่อถือจะถูกใช้เพื่อแจ้งให้นักลงทุนทราบว่าเป็นไปได้ที่จะมีการเปลี่ยนแปลงอันดับความน่าเชื่อถือและแจ้งแนวโน้มทิศทางของการเปลี่ยนแปลงดังกล่าว สัญญาณดังกล่าวอาจระบุเป็น “สัญญาณบวก” ซึ่งบ่งชี้แนวโน้มในการปรับอันดับความน่าเชื่อถือให้สูงขึ้น “สัญญาณลบ” จะบ่งชี้แนวโน้มในการปรับอันดับความน่าเชื่อถือให้ต่ำลง หรือ “สัญญาณวิวัฒน์” ในกรณีที่อันดับความน่าเชื่อถืออาจจะได้รับการปรับขึ้นปรับลงหรือคงที่โดยปกติ สัญญาณการปรับอันดับความน่าเชื่อถือมักจะถูกระบุไว้สำหรับช่วงระยะเวลาสั้นๆ

กองทุนเปิดกรุงไทย ฟิกซ์ อินคัม 23

งบแสดงฐานะการเงิน

วันที่ 30 พฤศจิกายน 2566

	(บาท)
สินทรัพย์	
เงินลงทุนตามราคายุติธรรม (ราคาทุน 331,088,764.45 บาท)	335,405,956.22
เงินสดและเงินฝากธนาคาร	9,061,299.45
ลูกหนี้	
จากเงินปันผลและดอกเบี้ย	46,341.15
จากการขายเงินลงทุน	11,496,845.58
ปรับมูลค่าเงินที่ต้องจ่ายสัญญาซื้อเงินตราต่างประเทศล่วงหน้า	1,235,537.75
รวมสินทรัพย์	357,245,980.15
หนี้สิน	
เจ้าหนี้	
จากการซื้อเงินลงทุน	5,465,484.33
จากการรับคืนหรือรับซื้อคืนหน่วยลงทุน	914,060.00
ค่าใช้จ่ายค้างจ่าย	179,481.83
หนี้สินรวม	6,559,026.16
สินทรัพย์สุทธิ	350,686,953.99
สินทรัพย์สุทธิ :	
ทุนที่ได้รับจากผู้ถือหน่วยลงทุน	382,919,185.42
กำไรสะสม	(157,353,614.48)
บัญชีปรับสมดุลย์	125,121,383.05
สินทรัพย์สุทธิ	350,686,953.99
จำนวนหน่วยลงทุนที่ออกจำหน่ายแล้วทั้งหมด (หน่วย)	38,291,918.5453
สินทรัพย์สุทธิต่อหน่วยลงทุน (บาท)	9.1582

กองทุนเปิดกรุงไทย ฟิกซ์ อินคัม 23

งบกำไรขาดทุนเบ็ดเสร็จ

สำหรับปีรอบระยะเวลาบัญชีตั้งแต่วันที่ 1 มิถุนายน 2566 ถึงวันที่ 30 พฤศจิกายน 2566

	(บาท)
รายได้จากการลงทุน	
รายได้เงินปันผล	1,307,722.98
รายได้ดอกเบี้ย	95,625.73
รายได้ทั้งสิ้น	<u>1,403,348.71</u>
ค่าใช้จ่าย	
ค่าธรรมเนียมผู้ดูแลผลประโยชน์	47,910.99
ค่าธรรมเนียมวิชาชีพ	
ค่าธรรมเนียมการสอบบัญชี	16,000.31
ค่าใช้จ่ายในการดำเนินโครงการ	135,496.22
ค่าใช้จ่ายทั้งสิ้น	<u>199,407.52</u>
รายได้จากการลงทุนสุทธิ	<u><u>1,203,941.19</u></u>
รายการกำไรหรือขาดทุนสุทธิจากเงินลงทุน	
รายการกำไรหรือขาดทุนสุทธิที่เกิดขึ้นทั้งสิ้น - จากเงินลงทุน	(4,064,945.07)
รายการกำไรหรือขาดทุนสุทธิที่เกิดขึ้นทั้งสิ้น - จากอัตราแลกเปลี่ยน	(15,868,538.73)
รายการกำไรหรือขาดทุนที่ยังไม่เกิดขึ้น - จากอัตราแลกเปลี่ยน (ระหว่างปี)	11,317,479.81
รายการกำไรหรือขาดทุนที่ยังไม่เกิดขึ้น - จากเงินลงทุน (ระหว่างปี)	5,370,697.38
รวมรายการกำไรหรือขาดทุนจากการลงทุนที่เกิดขึ้นและที่ยังไม่เกิดขึ้น	<u><u>(3,245,306.61)</u></u>
การเพิ่มขึ้นในสินทรัพย์สุทธิจากการดำเนินงาน	(2,041,365.42)

กองทุนเปิดกรุงไทย ฟิกซ์ อินคัม 23

งบประกอบรายละเอียดเงินลงทุน

ณ วันที่ 30 พฤศจิกายน 2566

จัดการโดย บริษัทหลักทรัพย์จัดการกองทุน กรุงไทย จำกัด (มหาชน)

(หน่วย : บาท)

	มูลค่าที่ตราไว้/ จำนวนหน่วย	ราคาทุน	ดอกเบี้ยย / เงินปันผล ค้างรับ	มูลค่ายุติธรรม	อัตราส่วน ของมูลค่า ยุติธรรม	อัตรา ดอกเบี้ย (%)	วันครบ กำหนด
ตราสารแห่งหนึ่งที่บริษัทจำกัดเป็นผู้ออก							
หุ้นกู้							
บมจ.บริหารสินทรัพย์ กรุงเทพพาณิชย์ (BCAM)							
BAM245A - หุ้นกู้ของบมจ.บริหารสินทรัพย์ กรุงเทพพาณิชย์ ครั้งที่ 3/2565	2,800,000.00	2,800,000.00	1,169.08	2,796,771.80	0.83%	2.5400	25/05/2567
รวม บมจ.บริหารสินทรัพย์ กรุงเทพ พาณิชย์ (BCAM)	2,800,000.00	2,800,000.00	1,169.08	2,796,771.80	0.83%		
บมจ. เอสซี แอสเสท คอร์ปอเรชั่น (SC)							
SC260A - หุ้นกู้ไม่ด้อยสิทธิ และไม่มีประกัน ของบมจ. เอสซี แอสเสท คอร์ปอเรชั่น ครั้งที่ 3/2566	4,300,000.00	4,300,000.00	22,463.67	4,319,969.59	1.29%	4.5400	20/10/2569
รวม บมจ. เอสซี แอสเสท คอร์ปอเรชั่น (SC)	4,300,000.00	4,300,000.00	22,463.67	4,319,969.59	1.29%		
บมจ. ราชธานีลิสซิ่ง (THANI)							
THANI240A - หุ้นกู้ของบมจ. ราชธานีลิสซิ่ง ครั้งที่ 4/2566	3,000,000.00	2,918,795.31	0.00	2,921,094.30	0.87%	3.2000	12/10/2567
รวม บมจ. ราชธานีลิสซิ่ง (THANI)	3,000,000.00	2,918,795.31	0.00	2,921,094.30	0.87%		
รวม หุ้นกู้	10,100,000.00	10,018,795.31	23,632.75	10,037,835.69	2.99%		
รวม ตราสารแห่งหนึ่งที่บริษัทจำกัดเป็นผู้ออก	10,100,000.00	10,018,795.31	23,632.75	10,037,835.69	2.99%		
ตราสารแสดงสิทธิในหน่วยลงทุนและใบสำคัญแสดงสิทธิที่จะซื้อหน่วยลงทุน							
หน่วยลงทุน							
Blackrock International Management (BLACKROC)							
BGRBD2LX - BGF CHINA BOND FUND (CLASS D2 USD)	35,912.71	18,915,315.06	0.00	17,846,972.13	5.32%		
IEFUS - ISHARES 7-10 YEAR TREASURY BOND ETF	9,809.00	33,017,823.70	0.00	32,270,631.06	9.62%		
IEIUS - IEI US EQUITY : iShares 3-7 Year Treasury Bond ETF	3,069.00	12,909,016.52	0.00	12,434,694.31	3.71%		
SHYUS - ISHARES 1-3 YEAR TREASURY BOND ETF	9,312.00	26,693,655.88	0.00	26,778,639.46	7.98%		
รวม Blackrock International Management (BLACKROC)	58,102.71	91,535,811.16	0.00	89,330,936.96	26.63%		

กองทุนเปิดกรุงไทย ฟิกซ์ อินคัม 23
 งบประมาณรายละเอียดยุทธศาสตร์ (ต่อ)
 ณ วันที่ 30 พฤศจิกายน 2566
 จัดการโดย บริษัทหลักทรัพย์จัดการกองทุน กรุงไทย จำกัด (มหาชน)

(หน่วย : บาท)

	มูลค่าที่ตราไว้/ จำนวนหน่วย	ราคาทุน	ดอกเบี้ยง / เงินปันผล ค้างรับ	มูลค่ายุติธรรม	อัตราส่วน ของมูลค่า ยุติธรรม	อัตรา ดอกเบี้ยง (%)	วันครบ กำหนด
JP MORGAN ASSET MANAGEMENT (EUROPE) S.A.R.L (JPAM)							
JPINIULX - JPINIUA LX EQUITY :							
JP Morgan Funds Income Fund	5,692.31	22,294,467.23	0.00	22,027,069.11	6.57%		
รวม JP MORGAN ASSET MANAGEMENT (EUROPE) S.A.R.L (JPAM)							
	5,692.31	22,294,467.23	0.00	22,027,069.11	6.57%		
บมจ.หลักทรัพย์จัดการกองทุน กรุงไทย (KTAM)							
KTFIXPLUS-X - KTFIXPLUS-X :							
Krung Thai Fixed - Income Plus	7,402,778.84	93,583,309.67	0.00	95,649,084.51	28.52%		
KTSTPLUS-P - KTSTPLUS-P :							
KTAM Fixed-Income Plus Fund-P	1,081,567.19	11,626,795.65	0.00	11,893,669.91	3.55%		
รวม บมจ.หลักทรัพย์จัดการ กองทุน กรุงไทย (KTAM)							
	8,484,346.03	105,210,105.32	0.00	107,542,754.42	32.06%		
PIMCO (PIMCO)							
PIMINIID - PIMINIA ID EQUITY :							
PIMCO GIS Income Fund	181,230.42	102,029,585.43	0.00	106,467,360.04	31.74%		
รวม PIMCO (PIMCO)							
	181,230.42	102,029,585.43	0.00	106,467,360.04	31.74%		
รวม หน่วยลงทุน							
	8,729,371.46	321,069,969.14	0.00	325,368,120.53	97.01%		
รวม ตราสารแสดงสิทธิในหน่วย ลงทุนและใบสำคัญแสดงสิทธิที่จะ ซื้อหน่วยลงทุน							
	8,729,371.46	321,069,969.14	0.00	325,368,120.53	97.01%		
รวมเงินลงทุน							
	18,829,371.46	331,088,764.45	23,632.75	335,405,956.22	100.00%		

ความเห็นของบริษัทจัดการกองทุนรวมเกี่ยวกับการลงทุน
เพื่อเป็นทรัพย์สินของ
กองทุนเปิดกรุงไทย ฟิกซ์ อินคัม 23

กองทุนเปิดกรุงไทย ฟิกซ์อินคัม 23 (KTF23) เดิมชื่อ กองทุนเปิดกรุงไทย โกลบอล ฟิกซ์ อินคัม 1Y23 (KTGF1Y23) ซึ่งเป็นกองทุนที่มีนโยบายลงทุนในทรัพย์สินประเภทตราสารหนี้/เงินฝากต่างประเทศรวมกันไม่น้อยกว่าร้อยละ 80 ของมูลค่าทรัพย์สินสุทธิ โดยกลยุทธ์เดิมของกองทุนนี้เน้นลงทุนในกองทุนรวม Invesco Asian Bond Fixed Maturity Fund 2022 – IX (Class C USD Acc) เกินร้อยละ 20 ของมูลค่าทรัพย์สินสุทธิ ต่อมาเมื่อวันที่ 8 กรกฎาคม 2565 กองทุนได้รับอนุมัติให้เปลี่ยนชื่อกองทุนเป็น KTF23 พร้อมปรับเปลี่ยนนโยบายเป็นกองทุนในประเทศที่มีนโยบายลงทุนในทรัพย์สินประเภทหน่วยลงทุนของกองทุนตราสารหนี้ทั้งต่างประเทศและในประเทศ (Fund of Funds) โดยเฉลี่ยรวมกันไม่น้อยกว่าร้อยละ 80 ของมูลค่าทรัพย์สินสุทธิของกองทุน และกองทุนสามารถลงทุนในต่างประเทศได้ไม่เกินร้อยละ 79 ของมูลค่าทรัพย์สินสุทธิ โดยมีนโยบายป้องกันความเสี่ยงจากอัตราแลกเปลี่ยนตามดุลยพินิจของผู้จัดการกองทุน หน่วยลงทุนของกองทุนรวมต่างประเทศ ที่อาจจะมีการลงทุนเกินกว่าร้อยละ 20 ของมูลค่าทรัพย์สินสุทธิของกองทุน คือ กองทุน PIMCO GIS Income Fund Share (Class INST-ACC) [PIMINIA]

1. สภาพตลาดในช่วงตั้งแต่แต่วันที่ 1 มิถุนายน ถึงวันที่ 30 พฤศจิกายน 2566

ทิศทางตลาดการเงินตั้งแต่ต้นปี 2566 ความผันผวนของตลาดตราสารหนี้ทั่วโลกยังเกิดขึ้นเป็นระยะจากการทยอยขึ้นดอกเบี้ยของธนาคารประเทศต่างๆ ต่อเนื่องจากปีก่อนหน้า ซึ่งไม่เป็นตามที่ตลาดการเงินคาดหวังว่า FED/ECB จะเริ่มหยุดขึ้นดอกเบี้ยในช่วงกลางปี 2566 หลังจากตัวเลขเงินเฟ้อเริ่มปรับลดลงตั้งแต่ครึ่งหลังของปี 2565 สาเหตุสำคัญที่ธนาคารกลางประเทศต่างๆ ยังใช้นโยบายการเงินเข้มงวดเกิดจากตลาดแรงงานยังมีความตึงตัวจากภาคบริการ ขณะที่อัตราเงินเฟ้อชะลอตัวต่อเนื่องแต่ก็ยังคงอยู่สูงกว่าระดับเป้าหมายค่อนข้างมาก โดยเฉพาะ สหรัฐอเมริกา กลุ่มประชาคมยุโรป และ สหราชอาณาจักร ได้สร้างความกังวลต่อธนาคารกลาง (FED, ECB, BOE) ที่ยังไม่บรรลุเป้าหมายการรักษาเสถียรภาพ ทำให้ในช่วงไตรมาส 2/2566 เริ่มมีการส่งสัญญาณจะขึ้นดอกเบี้ยต่อซึ่งเป็นระดับที่สูงกว่าที่ตลาดเคยคาดไว้ และทำให้โอกาสที่จะลดดอกเบี้ยภายในปลายปีนี้ถูกเลื่อนออกไปยาวนานขึ้น นอกจากนี้ในช่วงที่ธนาคารกลางทยอยขึ้นดอกเบี้ยอย่างรวดเร็วทำให้เกิดปัญหาเกี่ยวกับบริษัทเอกชนและสถาบันการเงินที่ได้รับผลกระทบจากอัตราการก่อหนี้และการบริหารความเสี่ยงที่ผิดพลาดจนทำให้เกิดการไหลออกของเงินฝากในธนาคารขนาดกลางและเล็ก จนธนาคารกลางสหรัฐฯ และบางประเทศในยุโรปต้องเข้าแทรกแซงและรับประกันเงินฝาก สถานการณ์ถึงคลี่คลาย แต่ก็ทำให้ตลาดการเงินรวมถึงตลาดตราสารหนี้มีการแกว่งตัวค่อนข้างรุนแรงเป็นระยะ

ในครึ่งหลังของปี ตลาดการเงินประเมินโอกาสที่เศรษฐกิจโลกมีความเสี่ยงจากภาวะถดถอยน้อยลงมาก และมีการส่งสัญญาณค่อนข้างแน่ชัดว่าทั้งธนาคารกลางสหรัฐฯ และยุโรป ใกล้ปรับดอกเบี้ยถึงระดับสูงสุดแล้ว แต่จะยังคงใช้นโยบายดอกเบี้ยสูงต่อไปด้วยเหตุผลด้านเงินเฟ้อและตลาดแรงงานที่ตึงตัว จึงทำให้อัตราผลตอบแทนยังคงปรับขึ้น (ราคาหลักทรัพย์ปรับลง) เนื่องด้วยนักลงทุนมีการปรับคาดการณ์ดอกเบี้ยที่จะทรงตัวระดับสูงยาวนานขึ้นกว่าที่ประเมินไว้เดิม และเส้นอัตราผลตอบแทนพันธบัตรรัฐบาลหลายๆ ประเทศเริ่มมีความลาดชันเพิ่มขึ้นค่อนข้างเร็ว อย่างไรก็ตาม ด้วยระดับอัตราผลตอบแทนตราสารหนี้ทั้งภาครัฐและเอกชนที่ขยับขึ้นมาอยู่ในระดับสูง ทำให้อัตราผลตอบแทนที่คาดหวังอยู่ในระดับที่น่าสนใจสำหรับนักลงทุนระยะยาวที่ทนรับความผันผวนได้ และหากตลาดเริ่มเห็นทิศทางว่าดอกเบี้ยเข้าสู่ระดับสูงสุดแล้วก็จะเป็ปัจจัยบวกต่อสินทรัพย์ทางการเงินรวมถึงตราสารหนี้ นอกจากนี้ในเดือนพฤศจิกายน ธนาคารกลางสหรัฐฯ ตัดสินใจคงดอกเบี้ยต่อเนื่องเป็นครั้งที่สองพร้อมกับตัวเลขตลาดแรงงานที่เริ่มลดความร้อนแรงลง และคณะกรรมการนโยบายการเงินประชาคมยุโรปตัดสินใจคงดอกเบี้ยเช่นกันหลังจากขึ้นดอกเบี้ยต่อเนื่องมาสิบครั้ง ทำให้ตลาดการเงินตอบรับในเชิงบวกและคาดหวังว่าธนาคารกลางทั้งสองแห่งจะหยุดขึ้นดอกเบี้ยแล้วและจะเริ่มปรับลดดอกเบี้ยในกลางปี

หน้า แม้ว่าประธานธนาคารกลางทั้งสองแห่งยังคงแสดงท่าทีใช้นโยบายการเงินเข้มงวดและไม่เปิดโอกาสที่จะขึ้นดอกเบี้ยต่อหากตัวเลขชี้นำเศรษฐกิจยังคงไม่เป็นไปตามเป้าหมาย

ในการจัดการเชิงกลยุทธ์ ผู้จัดการกองทุนจะยังแบ่งเงินลงทุนเป็นส่วนหนึ่งของเงินลงทุนหลัก (Core Portfolio) โดยการวางน้ำหนักเน้นไปยังกลุ่มที่ได้ประโยชน์เมื่ออัตราดอกเบี้ยเข้าสู่ระดับสูงสุด แต่จะปรับจังหวะการเข้าซื้อขายให้สอดคล้องกับความเคลื่อนไหวของดอกเบี้ยโดยคำนึงระดับเป้าหมายผลตอบแทนที่คาดหวังจากดอกเบี้ย ((Running Yield) และควบคุมระดับความเสี่ยงด้านราคาและเครดิต (Market & Credit Risk) ไม่ให้สูงเกินไป รักษาความยืดหยุ่นให้สามารถปรับเปลี่ยนน้ำหนักการลงทุน (Satellite Portfolio) สอดคล้องกับภาวะตลาดที่คาดว่าจะยังมีการแกว่งตัวขึ้นลงเป็นระยะ

2. สำหรับรอบบัญชีตั้งแต่ วันที่ 1 มิถุนายน ถึงวันที่ 30 พฤศจิกายน 2566

ในการจัดการลงทุน บริษัทหลักทรัพย์จัดการกองทุน กรุงไทย จำกัด (มหาชน) ได้จัดสรรเงินไปลงทุนในหน่วยลงทุนกองทุนรวมทั้งในประเทศและต่างประเทศ และมีการปรับสัดส่วนการลงทุนให้สอดคล้องกับภาวะการลงทุนและการคาดการณ์อัตราดอกเบี้ยและส่วนต่างเครดิต พอร์ตการลงทุน ณ วันที่ 30 พฤศจิกายน 2566 มีการลงทุนในกองทุนรวม/ETF ต่างประเทศ ร้อยละ 62.11 ของมูลค่าทรัพย์สินสุทธิ แบ่งเป็นกลุ่มกองทุนที่เน้นลงทุนพันธบัตรรัฐบาลสหรัฐฯ ร้อยละ 20.38 ของมูลค่าทรัพย์สินสุทธิ และกลุ่มกองทุนที่เน้นลงทุนตราสารหนี้เอกชน (Investment Grade และ High Yield) ร้อยละ 41.73 ของมูลค่าทรัพย์สินสุทธิ สำหรับการลงทุนในประเทศมีสัดส่วนร้อยละ 30.14 ของมูลค่าทรัพย์สินสุทธิ แบ่งเป็นกองทุนรวมตราสารหนี้ในประเทศร้อยละ 27.27 และลงทุนโดยตรงในตราสารหนี้เอกชนระดับ Investment Grade ร้อยละ 2.87 ของมูลค่าทรัพย์สินสุทธิตามลำดับ ส่วนที่เหลือเป็นการถือเงินสดสกุล THB และ USD เพื่อบริหารสภาพคล่อง รายการกำไรขาดทุนจากสัญญาซื้อขายอัตราแลกเปลี่ยนล่วงหน้า และรายการทางบัญชี ทั้งนี้เงินลงทุนในต่างประเทศมีการปิดความเสี่ยงจากอัตราแลกเปลี่ยนเกือบทั้งหมด และกองทุนมีกลยุทธ์ควบคุมสัดส่วนการลงทุนในตราสารหนี้กลุ่ม High Yield ผ่านกองทุนรวม/ETFs รวมกันไม่เกินร้อยละ 20 ของมูลค่าทรัพย์สินสุทธิ

3. การเปลี่ยนแปลงที่เกิดขึ้นในรอบบัญชีที่ผ่านมาเมื่อเทียบกับรอบบัญชีก่อนหน้า

สัดส่วนการลงทุน ณ วันที่ 31 พฤษภาคม 2566 เปรียบเทียบกับ วันที่ 30 พฤศจิกายน 2566 กองทุนฯ นำเงินลงทุนไปจัดสรรกระจายในกองทุนรวม/ETFs ภายในนโยบายและกลยุทธ์การลงทุนใหม่ จนถึงวันที่ 30 พฤศจิกายน 2566 กองทุนมีการลงทุนในหน่วยลงทุนของ ETFs พันธบัตรรัฐบาลสหรัฐฯ เพิ่มขึ้นร้อยละ 1.82 ของมูลค่าทรัพย์สินสุทธิ ลงทุนในหน่วยลงทุนกองทุนรวมตราสารหนี้ทั่วโลกเพิ่มขึ้นร้อยละ 0.97 ของมูลค่าทรัพย์สินสุทธิ ลงทุนในหน่วยลงทุนของกองทุนรวมในประเทศลดลงร้อยละ 0.05 ลงทุนในตราสารหนี้เอกชนไทยเพิ่มขึ้นร้อยละ 1.40 ส่วนที่เหลือเป็นเงินสดเพื่อการดำเนินงาน กำไรขาดทุนจากสัญญาซื้อขายอัตราแลกเปลี่ยนล่วงหน้าตามบัญชี และรายการทางบัญชีอื่นๆ ลดลงร้อยละ 4.15 ของมูลค่าทรัพย์สินสุทธิ

รายงานข้อมูลการทำธุรกรรมกับบุคคลที่เกี่ยวข้องของ

กองทุนเปิดกรุงไทย ฟิکش อินคัม 23

รอบปีบัญชีระหว่าง วันที่ 1 มิถุนายน 2566 ถึงวันที่ 30 พฤศจิกายน 2566

ลำดับ	รายชื่อบุคคลที่เกี่ยวข้องที่ทำธุรกรรม
1	บมจ.หลักทรัพย์จัดการกองทุน กรุงไทย

ผู้ลงทุนสามารถตรวจสอบรายละเอียดการทำธุรกรรมกับบุคคลที่เกี่ยวข้องกับกองทุนรวมได้ที่บริษัทจัดการโดยตรง

หรือที่ website ของบลจ.ที่ <http://www.ktam.co.th>

หรือที่ website ของสำนักงานคณะกรรมการ ก.ล.ต. ที่ <http://www.sec.or.th>

รายงานการลงทุนไม่เป็นไปตามนโยบายการลงทุนเฉลี่ยในรอบปีบัญชี

กองทุนเปิดกรุงไทย ฟิکش อินคัม 23

รอบปีบัญชีระหว่างวันที่ 1 มิถุนายน 2566 ถึงวันที่ 30 พฤศจิกายน 2566

วันที่	รายละเอียด	การดำเนินการแก้ไข
	การลงทุนเป็นไปตามนโยบายการลงทุน	

เงื่อนไขการรับผลประโยชน์ตอบแทนเพื่อกองทุนจากบุคคลที่เป็นผู้ให้บริการในการจัดการกองทุน (Soft/hard dollar)

(1) บริษัทจัดการจะรับผลประโยชน์ตอบแทนจากการที่กองทุนใช้บริการบุคคลอื่น โดยเฉพาะบริษัทนายหน้าได้ โดยผลประโยชน์นั้นต้องเป็นทรัพย์สินที่มีมูลค่าทางเศรษฐกิจและเป็นประโยชน์โดยตรงต่อกองทุน เช่น บทวิเคราะห์ บทวิจัยต่างๆ ที่ใช้ในการประกอบการตัดสินใจลงทุนของกองทุน อุปกรณ์อิเล็กทรอนิกส์ หรือซอฟต์แวร์ เพื่ออำนวยความสะดวกในการรับบทวิเคราะห์ บทวิจัย ดังกล่าว บริษัทไม่มีเจตนาในการใช้บริการจากบุคคลดังกล่าวที่บ่งชี้ถึงความจำเป็นเพื่อจุดประสงค์ในการรับผลประโยชน์จากผู้ให้บริการ บริษัทจัดการจะจัดสรรการรับผลประโยชน์ตอบแทนด้วยความเป็นธรรม โดยคำนึงถึงประโยชน์ของกองทุนเป็นหลัก

(2) บริษัทจัดการไม่สามารถรับ (soft/hard dollar) เพื่อประโยชน์ของบริษัทจัดการได้ เนื่องจากเป็นข้อห้ามตามกฎหมาย และโดยวิชาชีพเป็นสิ่งที่ไม่พึงกระทำ เว้นแต่ เป็นการรับผลประโยชน์ที่ผู้ให้บริการจัดให้แก่บริษัทจัดการหรือพนักงานของบริษัทจัดการตามเทศกาลที่เป็นประเพณีนิยมตามแนวทางปฏิบัติที่บริษัทประกาศไว้ภายในบริษัท ซึ่งกองทุนอาจขอข้อมูลแนวทางนี้ได้ที่ website ของบริษัท



รายงานความเห็นของผู้ดูแลผลประโยชน์

เสนอ ผู้ถือหุ้นหน่วยลงทุนกองทุนเปิดกรุงไทย ฟิกซ์ อินคัม 23

ตามที่ธนาคารไทยพาณิชย์ จำกัด (มหาชน) ในฐานะผู้ดูแลผลประโยชน์กองทุนเปิดกรุงไทย ฟิกซ์ อินคัม 23 ซึ่งมีบริษัทหลักทรัพย์จัดการกองทุน กรุงไทย จำกัด (มหาชน) เป็นผู้จัดการกองทุนได้ปฏิบัติหน้าที่ดูแลผลประโยชน์ของกองทุนดังกล่าว สำหรับระยะเวลาตั้งแต่วันที่ 1 มิถุนายน 2566 ถึงวันที่ 30 พฤศจิกายน 2566 แล้วนั้น

ธนาคารฯ เห็นว่าบริษัทหลักทรัพย์จัดการกองทุน กรุงไทย จำกัด (มหาชน) ได้ปฏิบัติหน้าที่ในการจัดการกองทุนเปิดกรุงไทย ฟิกซ์ อินคัม 23 โดยถูกต้องตามที่ควรตามวัตถุประสงค์ที่ได้กำหนดไว้ในโครงการจัดการที่ได้รับอนุมัติจากสำนักงานคณะกรรมการกำกับหลักทรัพย์และตลาดหลักทรัพย์และภายใต้พระราชบัญญัติหลักทรัพย์และตลาดหลักทรัพย์ พ.ศ. 2535

ขอแสดงความนับถือ

ธนาคารไทยพาณิชย์ จำกัด (มหาชน)



(นางสาวกรองจิต อัมบุญธรรม)

ผู้จัดการบริการหลักทรัพย์