

หนังสือชี้ชวนส่วนสรุปข้อมูลสำคัญ

ข้อมูล ณ วันที่ 30 ธันวาคม 2564



บริษัทหลักทรัพย์จัดการกองทุน
กรุงไทย จำกัด (มหาชน)
การเข้าร่วมการต่อต้านการทุจริต :
ได้รับการรับรอง CAC

กองทุนเปิดกรุงไทยมีทรัพย์
Krung Thai Mee Sup Fund (KTMEE)

(ชนิดเพื่อการออม : KTMEE-SSF)

กองทุนรวมผสม

กองทุนที่มีนโยบายเปิดให้มีการลงทุนใน

กองทุนรวมอื่นภายใต้ บลจ.เดียวกัน (Cross Investing Fund)

กองทุนรวมเพื่อการออม (Super Savings Fund : SSF)

กองทุนรวมหน่วยลงทุน (Fund of Funds)

กองทุนที่ลงทุนแบบมีความเสี่ยงทั้งในและต่างประเทศ



คุณกำลังจะลงทุนอะไร ?



กองทุนรวมนี้เหมาะกับใคร?



คุณต้องระวังอะไรเป็นพิเศษ?



สัดส่วนของประเภททรัพย์สินที่ลงทุน



ค่าธรรมเนียม



ผลการดำเนินงาน



ข้อมูลอื่นๆ

การลงทุนในกองทุนรวมไม่ใช่การฝากเงิน

คุณกำลังจะลงทุนอะไร?

กองทุนจะลงทุนในหน่วยลงทุนของกองทุนรวม กองทุนรวมโครงสร้างพื้นฐาน หรือ กองทุน property (กองทุนปลายทาง) ทั้งในและต่างประเทศ ตั้งแต่ 2 กองทุนขึ้นไป โดยเฉลี่ยในรอบปีบัญชีไม่น้อยกว่าร้อยละ 80 ของมูลค่าทรัพย์สินสุทธิของกองทุน โดยกองทุนปลายทางดังกล่าวมีนโยบายลงทุนทั้งในตราสารทุน ตราสารหนี้ ทรัพย์สินทางเลือก และ/หรือหลักทรัพย์หรือทรัพย์สินอื่นใดตามที่กฎหมาย ก.ล.ต. กำหนด ทั้งนี้ กองทุนจะลงทุนในกองทุนใดกองทุนหนึ่งไม่เกินร้อยละ 79 ของมูลค่าทรัพย์สินสุทธิของกองทุน โดยสามารถปรับเปลี่ยนสัดส่วนการลงทุนได้ตามความเหมาะสม นอกจากนี้ กองทุนอาจลงทุนในหน่วยลงทุนของกองทุนรวมอื่น กองทุนรวมอสังหาริมทรัพย์ ทรัสต์เพื่อการลงทุนในอสังหาริมทรัพย์ (REITs) กองทุนรวมโครงสร้างพื้นฐาน ซึ่งอยู่ภายใต้การจัดการของบริษัทจัดการในสัดส่วนไม่เกินร้อยละ 100 ของมูลค่าทรัพย์สินสุทธิของกองทุน อย่างไรก็ตาม การลงทุนในหน่วยลงทุนซึ่งอยู่ภายใต้การจัดการของบริษัทจัดการดังกล่าวต้องอยู่ภายใต้กรอบนโยบายการลงทุนของกองทุน ซึ่งเป็นไปตามหลักเกณฑ์และเงื่อนไขที่สำนักงานคณะกรรมการ ก.ล.ต. กำหนด ทั้งนี้ กองทุนปลายทางจะไม่สามารถลงทุนย้อนกลับในกองทุนต้นทาง (Circle investment) และกองทุนปลายทางจะไม่สามารถลงทุนต่อในกองทุนอื่นภายใต้บริษัทจัดการเดียวกันอีก (Cascade investment)

กองทุนอาจพิจารณาลงทุนในหรือมีไว้ซึ่งสัญญาซื้อขายล่วงหน้า (Derivatives) เพื่อลดความเสี่ยง (Hedging) หรือสัญญาซื้อขายล่วงหน้า (Derivatives) เพื่อเป็นการเพิ่มประสิทธิภาพการบริหารการลงทุน (Efficient Portfolio Management) ตามหลักเกณฑ์ที่คณะกรรมการ ก.ล.ต. และ/หรือสำนักงานคณะกรรมการ ก.ล.ต. ประกาศกำหนด รวมถึงกองทุนอาจกู้ยืมเงิน หรือทำธุรกรรมการให้ยืมหลักทรัพย์ ธุรกรรมการขายโดยมีสัญญาซื้อคืน หรือธุรกรรมการซื้อโดยมีสัญญาขายคืน (Reverse Repo) และ/หรือตราสารที่มีสัญญาซื้อขายล่วงหน้าแฝง (Structured Note) ที่เสนอขายทั้งในประเทศและ/หรือต่างประเทศ นอกจากนี้ กองทุนอาจพิจารณาลงทุนในตราสารที่มีอันดับความน่าเชื่อถือของตราสารหรือของผู้ออกตราสารต่ำกว่าที่สามารถลงทุนได้ (non – investment grade) และ/หรือตราสารที่ไม่ได้รับการจัดอันดับความน่าเชื่อถือ (Unrated Securities) ได้ไม่เกินร้อยละ 20 ของมูลค่าทรัพย์สินสุทธิของกองทุนรวม แต่จะไม่ลงทุนในหลักทรัพย์ของบริษัทที่ไม่ได้จดทะเบียนในตลาดหลักทรัพย์ (Unlisted Securities)

อย่างไรก็ตาม กองทุนมิได้รับประกันผลตอบแทน และผู้ลงทุนอาจได้รับผลตอบแทนที่ลดลงต่ำกว่าอัตราผลตอบแทนของเกณฑ์ชี้วัด โดยระยะเวลาการลงทุนที่เหมาะสมควรเป็นการลงทุนในระยะกลาง-ยาว (3 ปีขึ้นไป)

กองทุนมีกลยุทธ์การลงทุนมุ่งหวังให้ผลประกอบการสูงกว่าดัชนีชี้วัด (active management)



กองทุนรวมนี้เหมาะกับใคร?

- ผู้ลงทุนที่สามารถรับความผันผวนของราคาหุ้นที่กองทุนรวมไปลงทุน ซึ่งอาจจะปรับตัวเพิ่มสูงขึ้น หรือลดลงจนต่ำกว่ามูลค่าที่ลงทุน และทำให้ขาดทุนได้
- ผู้ที่สามารถลงทุนในระยะยาว โดยคาดหวังผลตอบแทนในระยะยาวที่ดีกว่าการลงทุนในตราสารหนี้ทั่วไป
- เนื่องจากเป็นกองทุนรวมเพื่อการออม ผู้ลงทุนควรลงทุนในกองทุนอย่างน้อย 10 ปี เพื่อให้เป็นไปตามเงื่อนไขที่กฎหมายกำหนด
- ผู้ลงทุนที่ต้องการลดหย่อนภาษีเงินได้บุคคลธรรมดา ตามมติคณะรัฐมนตรี เมื่อวันที่ 3 ธันวาคม พ.ศ. 2562

กองทุนรวมนี้ไม่เหมาะกับใคร

- ผู้ลงทุนที่เน้นการได้รับผลตอบแทนในจำนวนเงินที่แน่นอน หรือรักษาเงินต้นให้อยู่ครบ

ทำอย่างไรหากยังไม่เข้าใจนโยบาย และความเสี่ยงของกองทุนนี้

- อ่านหนังสือชี้ชวนฉบับเต็ม หรือสอบถามผู้สนับสนุนการขายและบริษัทจัดการ
- **อย่าลงทุนหากไม่เข้าใจลักษณะและความเสี่ยงของกองทุนรวมนี้ดีพอ**



คุณต้องระวังอะไรเป็นพิเศษ?

คำเตือนที่สำคัญ

- สำหรับหน่วยลงทุนชนิดเพื่อการออม บริษัทจัดการขอสงวนสิทธิที่จะปิดรับคำสั่งซื้อหน่วยลงทุนหรือสับเปลี่ยนหน่วยลงทุนเข้า เป็นการชั่วคราวหรือถาวรก็ได้ ตามที่บริษัทจัดการเห็นสมควร ทั้งนี้ บริษัทจัดการจะแจ้งให้ผู้ถือหน่วยลงทุนทราบล่วงหน้า โดยจะปิดประกาศไว้ที่เว็บไซต์ของบริษัทจัดการ หรือผู้สนับสนุนการขายหรือรับซื้อคืน (ถ้ามี)
- ผู้ลงทุนควรศึกษาข้อมูลเกี่ยวกับสิทธิประโยชน์ทางภาษีที่ระบุไว้ในคู่มือการลงทุนในกองทุนรวมเพื่อการออม
- ผู้ลงทุนไม่สามารถนำหน่วยลงทุนของกองทุนรวมเพื่อการออมไปจำหน่าย โอน จำน่า หรือนำไปเป็นประกัน
- ผู้ลงทุนควรลงทุนในกองทุนอย่างน้อย 10 ปี เพื่อให้เป็นไปตามเงื่อนไขสิทธิประโยชน์ทางภาษีตามที่กฎหมายกำหนด
- อัตราผลตอบแทนที่ใช้เป็นตัวชี้วัดของกองทุน เกิดจากการจัดทำแบบจำลองการลงทุนย้อนหลัง 7 ปี ซึ่งกองทุนมิได้รับประกันผลตอบแทนดังกล่าว และผู้ลงทุนอาจได้รับผลตอบแทนที่ต่ำกว่าอัตราผลตอบแทนที่กำหนดเป็นตัวชี้วัดได้
- กองทุนอาจลงทุนในสัญญาซื้อขายล่วงหน้าที่ได้มีวัตถุประสงค์เพื่อการลดความเสี่ยง และหรือตราสารที่มีสัญญาซื้อขายล่วงหน้าแฝง กองทุนจึงมีความเสี่ยงมากกว่ากองทุนรวมที่ลงทุนในหลักทรัพย์อ้างอิงโดยตรง เนื่องจากใช้เงินลงทุนในจำนวนที่น้อยกว่าจึงมีกำไร/ขาดทุนสูงกว่าการลงทุนในหลักทรัพย์อ้างอิงโดยตรง
- กองทุนมีนโยบายที่จะลงทุนในหรือมีไว้ซึ่งสัญญาซื้อขายล่วงหน้า เพื่อเพิ่มประสิทธิภาพในการบริหารการลงทุน จึงทำให้กองทุนนี้มีความเสี่ยงมากกว่ากองทุนรวมอื่น เหมาะกับผู้ลงทุนที่ต้องการผลตอบแทนสูงและรับความเสี่ยงได้สูง ทั้งนี้ ผู้ลงทุนควรลงทุนเมื่อมีความเข้าใจความเสี่ยงของสัญญาซื้อขายล่วงหน้า และควรพิจารณาความเหมาะสมของการลงทุน โดยคำนึงถึงประสบการณ์การลงทุน วัตถุประสงค์การลงทุน และฐานะการเงินของผู้ลงทุนเอง
- เนื่องจากกองทุนมีนโยบายที่จะลงทุนในหรือมีไว้ซึ่งสัญญาซื้อขายล่วงหน้า เพื่อเพิ่มประสิทธิภาพในการบริหารการลงทุน ผลตอบแทนจากการลงทุนตามความเคลื่อนไหวของราคาสัญญาซื้อขายล่วงหน้า (future price) อาจไม่เท่ากับความเสี่ยงของราคาปัจจุบัน (spot price) ของสินค้า/ตัวแปร
- เนื่องจากกองทุนเปิดกรุงไทยมีทรัพย์สิน อาจมีการลงทุนในต่างประเทศบางส่วนได้ไม่เกินร้อยละ 79 ของมูลค่าทรัพย์สินสุทธิของกองทุน กองทุนจึงมีความเสี่ยงทางด้านเศรษฐกิจ การเมือง และสังคมของประเทศและ/หรือกองทุนรวมต่างประเทศที่กองทุนไปลงทุน
- การแบ่งชนิดหน่วยลงทุน มิได้ทำให้ความรับผิดชอบของกองทุนรวมที่มีต่อบุคคลภายนอกแยกออกจากกันตามชนิดของหน่วยลงทุน ทรัพย์สินทั้งหมดของกองทุนรวมยังคงอยู่ภายใต้ความรับผิดชอบต่อบุคคลภายนอกอย่างเท่าเทียมกัน
- มูลค่าหน่วยลงทุนของหน่วยลงทุนแต่ละชนิดอาจมีมูลค่าเท่ากันหรือแตกต่างกันได้ โดยบริษัทจัดการจะแยกคำนวณมูลค่าทรัพย์สินของกองทุนแต่ละชนิด
- กองทุนมีการแบ่งชนิดหน่วยลงทุนเป็น 5 ชนิด ได้แก่ ชนิดสะสมมูลค่า ชนิดจ่ายเงินปันผล ชนิดขายคืนหน่วยลงทุนอัตโนมัติ ชนิดผู้ลงทุนสถาบัน และชนิดเพื่อการออม ทั้งนี้ ผู้ลงทุนสามารถศึกษารายละเอียดหน่วยลงทุนในแต่ละชนิดเพื่อพิจารณาก่อนตัดสินใจลงทุน
- กองทุนอาจลงทุนในหน่วยลงทุนของกองทุนรวมซึ่งอยู่ภายใต้การบริหารของบริษัทจัดการได้ไม่จำกัดอัตราส่วน ซึ่งอาจจะก่อให้เกิดความขัดแย้งทางผลประโยชน์อันอาจเกิดจากนโยบายลงทุนในหน่วยลงทุนของกองทุนรวมภายใต้การจัดการเดียวกัน โดยบริษัทจัดการจะจัดให้มีระบบงานที่ป้องกันธุรกรรมที่อาจก่อให้เกิดความขัดแย้งทางผลประโยชน์ เพื่อให้เกิดประโยชน์สูงสุดแก่ผู้ถือหน่วยลงทุนของทั้งกองทุนรวมต้นทางและกองทุนรวมปลายทาง โดยผู้ถือหน่วยลงทุนสามารถสอบถามข้อมูลเพิ่มเติมได้ที่บริษัทจัดการ หรือ www.ktam.co.th

แผนภาพแสดงตำแหน่งความเสี่ยงของกองทุนรวม



ปัจจัยความเสี่ยงที่สำคัญ

ความเสี่ยงจากความผันผวนของราคาหลักทรัพย์

ความผันผวนของ ผลการดำเนินงาน (SD)	ต่ำ				สูง
	< 5%	5-10%	10-15%	15-25%	> 25%

ความเสี่ยงจากการกระจุกตัวลงทุน

High Issuer Concentration Risk	ต่ำ				สูง
	≤ 10%	10%-20%	20%-50%	50%-80%	>80%

High Sector Concentration Risk	ต่ำ			สูง
	≤ 20%	20-50%	50-80%	> 80%

High Country Concentration Risk	ต่ำ			สูง
	≤ 20%	20-50%	50-80%	> 80%

ความเสี่ยงจากการเปลี่ยนแปลงของอัตราแลกเปลี่ยน

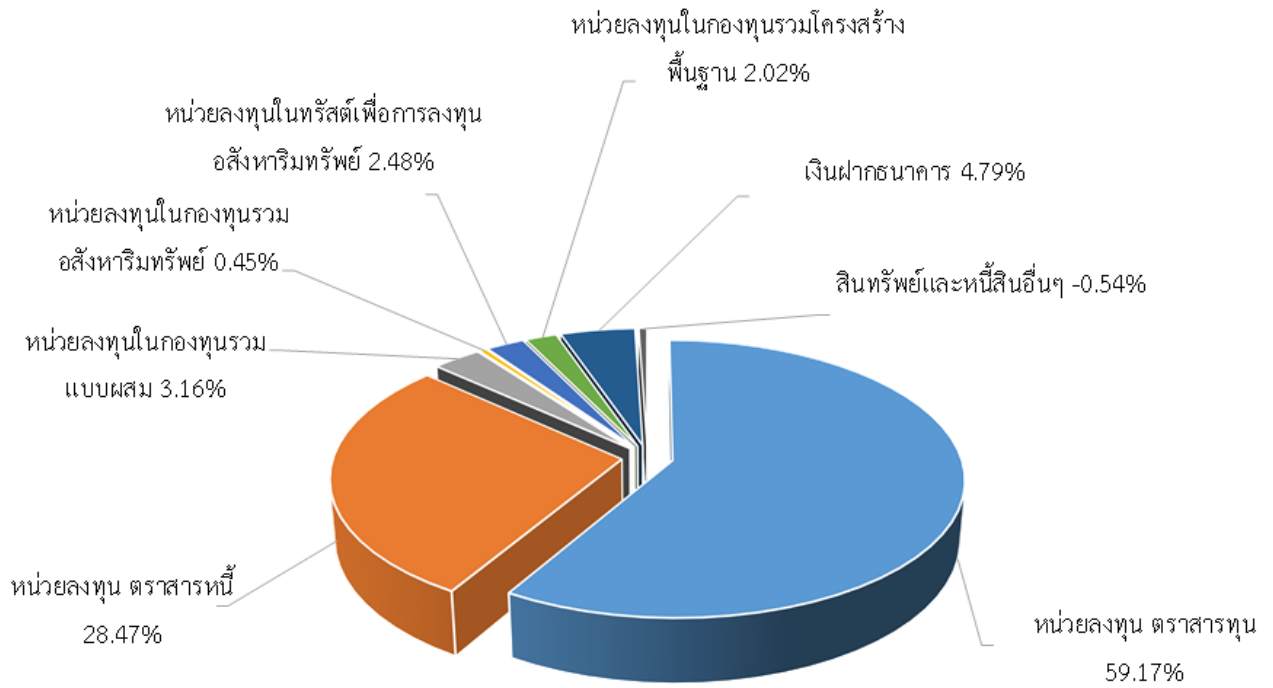
การป้องกันความเสี่ยง fx	ต่ำ			สูง
	ทั้งหมด/เกือบทั้งหมด	บางส่วน	कुछพินิจ	ไม่ป้องกัน

หมายเหตุ : ปัจจุบันยังไม่มี การป้องกันความเสี่ยงจากอัตราแลกเปลี่ยน

*คุณสามารถดูข้อมูลเพิ่มเติมได้ที่ www.ktam.co.th



สัดส่วนของประเภททรัพย์สินที่ลงทุน



ชื่อทรัพย์สินและการลงทุนสูงสุด 5 อันดับ

KTMEE

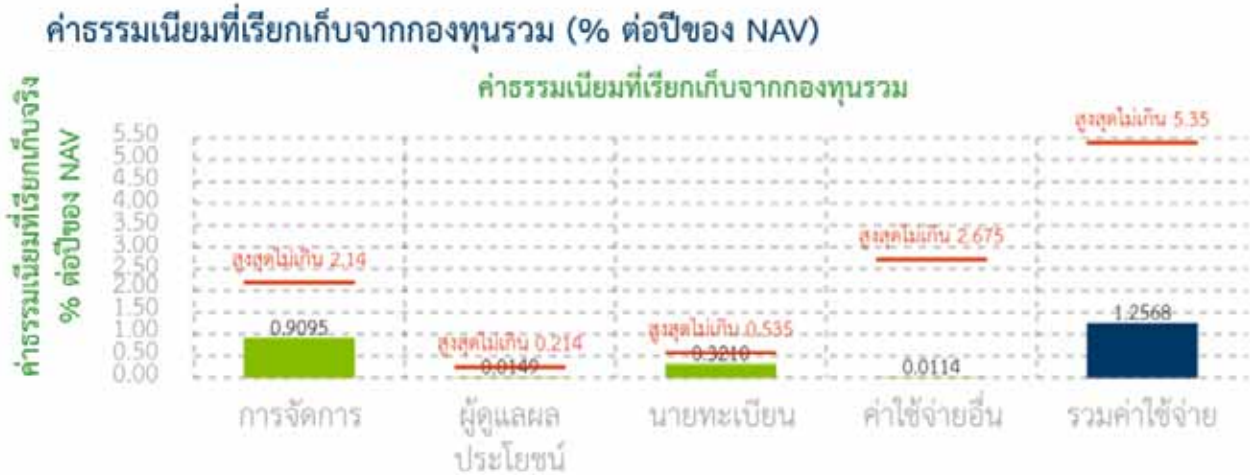
ชื่อทรัพย์สิน	% ของ NAV
กองทุนเปิดกรุงไทยตราสารหนี้ระยะ 1 ถึง 3 ปี	17.79
กองทุนเปิดเคแอม ยูเอส โกรท อีควิตี้ ฟันด์-A	8.51
กองทุนเปิดเคแอม แคปิตอล ซีเคียวริตี้ ฟันด์ (ชนิดสะสมมูลค่า)	8.35
กองทุนเปิดเคแอม ยูโรเปียน อีควิตี้ ฟันด์	7.60
กองทุนเปิดเคแอม โกลบอล โครเมท เซนจ์ อีควิตี้ ฟันด์ Class A	7.11

หมายเหตุ: เป็นข้อมูล ณ วันที่ 30 ธันวาคม 2564



ค่าธรรมเนียม

* ค่าธรรมเนียมมีผลกระทบต่อผลตอบแทนที่คุณจะได้รับ ดังนั้น คุณควรพิจารณาการเรียกเก็บค่าธรรมเนียมดังกล่าวก่อนการลงทุน *



หมายเหตุ

* เป็นอัตราที่รวมภาษีมูลค่าเพิ่ม ภาษีธุรกิจเฉพาะ หรือภาษีอื่นใดในทำนองเดียวกัน (ถ้ามี)

** หากกองทุนลงทุนในหน่วยลงทุนของกองทุนรวมภายใต้การจัดการเดียวกัน (กองทุนปลายทาง) บริษัทจัดการจะไม่เรียกเก็บค่าธรรมเนียมการจัดการซ้ำซ้อนกับกองทุนปลายทาง เช่น หากกองทุนต้นทางมีมูลค่าทรัพย์สินสุทธิ 1,000 ล้านบาท และจัดสรรการลงทุนไปยังกองทุนปลายทางจำนวน 100 ล้านบาท บริษัทจัดการจะเรียกเก็บค่าธรรมเนียมการจัดการจาก (1) เงินลงทุน 900 ล้านบาท ในอัตราที่กองทุนต้นทางกำหนด และ (2) เงินลงทุน 100 ล้านบาทในอัตราที่กองทุนปลายทางกำหนด เป็นต้น

*** สามารถดูค่าธรรมเนียมย้อนหลัง 3 ปี ในหนังสือชี้ชวนข้อมูลกองทุนรวม (Q & A) ได้ที่ www.ktam.co.th

ค่าธรรมเนียมที่เรียกเก็บจากผู้ถือหน่วย (% ของมูลค่าซื้อขาย)

รายการ	สูงสุดไม่เกิน	เก็บจริง
ค่าธรรมเนียมการขาย ^{(1) (2)}	2.14	ยังไม่เรียกเก็บ
ค่าธรรมเนียมการรับซื้อคืน ^{(1) (2)}	2.14	ยังไม่เรียกเก็บ
ค่าธรรมเนียมการสับเปลี่ยนหน่วยลงทุนเข้า ^{(1) (3) (5)}	2.14	ยังไม่เรียกเก็บ
ค่าธรรมเนียมการสับเปลี่ยนหน่วยลงทุนออก ^{(1) (3) (5)} <ul style="list-style-type: none"> สับเปลี่ยนออกไปยังกองทุนภายใต้การบริหารของบริษัทจัดการ สับเปลี่ยนออกไปยังกองทุนรวมเพื่อการออมหรือหน่วยลงทุนชนิดเพื่อการออมภายใต้การจัดการของบริษัทจัดการอื่น 	2.14	ยังไม่เรียกเก็บ
	บริษัทจะเรียกเก็บค่าธรรมเนียมสับเปลี่ยนออกด้วยวิธีการใดวิธีการหนึ่ง ดังต่อไปนี้ - ในอัตราไม่เกินร้อยละ 2.14 ของมูลค่าหน่วยลงทุนของวันทำการก่อนหน้าวันทำการซื้อขายหน่วยลงทุน ขั้นต่ำ 200 บาท หรือ - 200 บาทต่อรายการ	200 บาทต่อรายการ

รายการ	สูงสุดไม่เกิน	เก็บจริง
ค่าธรรมเนียมการโอนหน่วยลงทุน	ตามที่นายทะเบียนเรียกเก็บ	
ค่าธรรมเนียมการออกเอกสารแสดงสิทธิในหน่วยลงทุน	ตามที่นายทะเบียนเรียกเก็บ	
ค่าธรรมเนียมและค่าใช้จ่ายที่เกี่ยวข้องกับการซื้อหรือขายหลักทรัพย์เมื่อมีการสั่งซื้อหรือขายคืนหรือสับเปลี่ยน ⁽¹⁾⁽⁴⁾	0.535	ไม่เรียกเก็บ

หมายเหตุ :

*ค่าธรรมเนียมดังกล่าวรวมภาษีมูลค่าเพิ่ม ภาษีธุรกิจเฉพาะหรือภาษีอื่นใดแล้ว

**สามารถดูค่าธรรมเนียมย้อนหลัง 3 ปี ในหนังสือชี้ชวนส่วนข้อมูลกองทุนรวม (Q & A) ได้ที่ www.ktam.co.th

- (1) บริษัทจัดการขอสงวนสิทธิในการเรียกเก็บค่าธรรมเนียม การขาย การรับซื้อคืน การสับเปลี่ยน ค่าธรรมเนียม และค่าใช้จ่ายที่เกี่ยวข้องกับการซื้อหรือขายหลักทรัพย์ ในแต่ละชนิดหน่วยลงทุนให้กับผู้ลงทุนแต่ละกลุ่มไม่เท่ากัน ทั้งนี้ บริษัทจัดการจะแจ้งให้ผู้ลงทุนทราบรายละเอียดล่วงหน้าไม่น้อยกว่า 7 วัน โดยจะปิดประกาศ ณ สำนักงานของบริษัทจัดการ และ/หรือผู้สนับสนุนการขายหรือรับซื้อคืน (ถ้ามี) และ/หรือเว็บไซต์ของบริษัทจัดการ
- (2) หากกองทุนลงทุนในหน่วยลงทุนของกองทุนรวมภายใต้การจัดการเดียวกัน (กองทุนปลายทาง) บริษัทจัดการจะไม่เรียกเก็บค่าธรรมเนียมการขายและ/หรือค่าธรรมเนียมการรับซื้อคืนหน่วยลงทุนซ้ำซ้อนกับกองทุนปลายทาง เช่น หากกองทุนต้นทางมีมูลค่าทรัพย์สินสุทธิ 1,000 ล้านบาท และจัดสรรการลงทุนไปยังกองทุนปลายทางจำนวน 100 ล้านบาท บริษัทจัดการจะเรียกเก็บค่าธรรมเนียมการขายและ/หรือค่าธรรมเนียมการรับซื้อคืนหน่วยลงทุนจากเงินลงทุน 1,000 ล้านบาท ในอัตราที่กองทุนต้นทางกำหนดเท่านั้น โดยกองทุนปลายทางจะไม่มี การเรียกเก็บค่าธรรมเนียมการขายและ/หรือค่าธรรมเนียมการรับซื้อคืนหน่วยลงทุนจากกองทุนต้นทางเพิ่มเติมอีก เป็นต้น
- (3) บริษัทจัดการสงวนสิทธิที่จะยกเว้นไม่เรียกเก็บค่าธรรมเนียมการสับเปลี่ยนระหว่างชนิดหน่วยลงทุนภายในกองทุนเปิดกรุงไทยมีทรัพย์ เว้นแต่ในกรณีที่ผู้ถือหน่วยลงทุนปฏิบัติไม่เป็นไปตามเงื่อนไขการลงทุนตามที่บริษัทจัดการกำหนดบริษัทจัดการจะเรียกเก็บค่าธรรมเนียมดังกล่าว
- (4) ค่าใช้จ่ายในการซื้อขายหลักทรัพย์จะคำนวณเข้าไปในราคาขายหรือรับซื้อคืนหน่วยลงทุน เพื่อนำเงินดังกล่าวไปชำระเป็นค่าใช้จ่ายหรือค่าธรรมเนียมในการสั่งซื้อหรือส่งขายหลักทรัพย์ ตามที่กองทุนเรียกเก็บเมื่อสั่งซื้อหรือส่งขายหลักทรัพย์
- (5) บริษัทจัดการจะยกเว้นไม่เรียกเก็บค่าธรรมเนียมการสับเปลี่ยนหน่วยลงทุนสำหรับผู้ลงทุนที่มีความประสงค์จะสับเปลี่ยนหน่วยลงทุนระหว่างกลุ่มกองทุน มั่ง-มี-ศรี-สุข



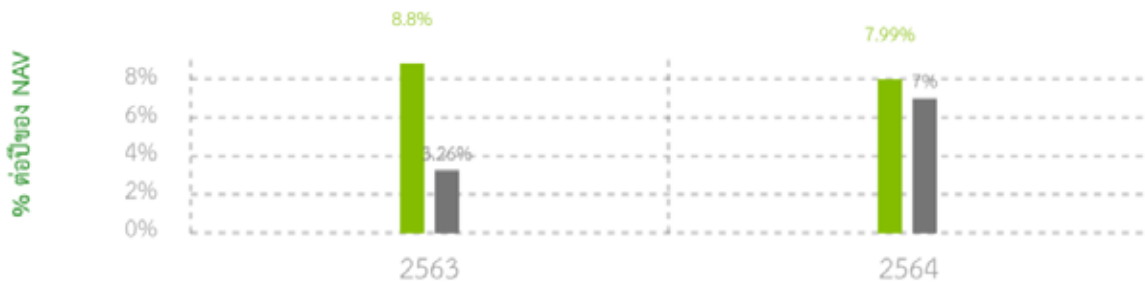
ผลการดำเนินงานในอดีต

* ผลการดำเนินงานในอดีต มิได้เป็นสิ่งยืนยันถึงผลการดำเนินงานในอนาคต *

ดัชนีชี้วัด คือ อัตราผลตอบแทนร้อยละ 7 ต่อปี สัดส่วน 100.00%

แบบย้อนหลังตามปีปฏิทิน

■ กองทุนรวม
■ BENCHMARK



หมายเหตุ

เนื่องจากกองทุนมีการกระจายการลงทุนในกองทุนรวมที่มีนโยบายลงทุนในหลายหลายทรัพย์สิน ทั้งตราสารทุน ตราสารหนี้ ทรัพย์สินทางเลือก หรือทรัพย์สินอื่นใดที่สำนักงานก.ล.ต.กำหนด ซึ่งผู้จัดการกองทุนจะมีการปรับสัดส่วนการลงทุนในสินทรัพย์ต่างๆ เพื่อให้มีผลตอบแทนและความเสี่ยงที่คาดหวังที่เหมาะสมกับสภาวะตลาด ซึ่งบริษัทจัดการได้จัดทำแบบจำลองการลงทุนย้อนหลัง 7 ปี โดยหลักทรัพย์สินหรือทรัพย์สินที่กองทุนเข้าลงทุนอาจมีค่าสหสัมพันธ์ (Correlation) ใกล้เคียงศูนย์หรือติดลบ ทำให้การเคลื่อนไหวของราคาสินทรัพย์ไม่ได้สอดคล้องกันในทุกขณะ กองทุนจึงใช้อัตราผลตอบแทนร้อยละ 7 ต่อปี เป็นตัวชี้วัด อย่างไรก็ตาม อัตราผลตอบแทนที่ใช้เป็นตัวชี้วัดข้างต้น เป็นเพียงการกำหนดตัวชี้วัดของกองทุนที่เกิดจากการจัดทำแบบจำลองการลงทุนย้อนหลัง 7 ปี ซึ่งกองทุนมิได้รับประกันผลตอบแทนดังกล่าว ทั้งนี้ มูลค่าของทรัพย์สินที่กองทุนลงทุน อาจมีความเคลื่อนไหวไปตามสภาวะตลาดในขณะนั้น ดังนั้น ผู้ลงทุนอาจได้รับผลตอบแทนน้อยกว่าหรือมากกว่าอัตราผลตอบแทนที่กำหนดเป็นตัวชี้วัดได้ โดยระยะเวลาลงทุนที่เหมาะสมควรเป็น การลงทุนในระยะกลาง-ยาว

กองทุนนี้เคยมีผลขาดทุนสูงสุดในช่วงเวลา 5 ปี คือ -4.82%

ความผันผวนของการดำเนินงาน (standard deviation) คือ 7.87% ต่อปี

*กรณีกองทุนจัดตั้งไม่ครบ 5 ปีจะแสดงค่าที่เกิดขึ้นนับตั้งแต่จัดตั้งกองทุนรวม

ประเภทกองทุนรวมเพื่อใช้เปรียบเทียบผลการดำเนินงาน ณ จุดขาย คือ Moderate Allocation

* คุณสามารถดูข้อมูลที่เป็นปัจจุบันได้ที่ <https://www.aimc.or.th>

ผลการดำเนินงานย้อนหลังแบบปิดหมด

กองทุน	Year to Date	3 เดือน	Percentile	6 เดือน	Percentile	1 ปี	Percentile	3 ปี	Percentile	5 ปี	Percentile	10 ปี	Percentile	ตั้งแต่จัดตั้ง
ผลตอบแทนกองทุนรวม	7.99%	2.43%	25.00	0.24%	95.00	7.99%	50.00							11.55%
ผลตอบแทนตัวชี้วัด	7.00%	1.70%	50.00	3.45%	25.00	7.00%	50.00							7.00%
ความผันผวนของกองทุน	7.94%	7.21%	95.00	6.69%	95.00	7.94%	95.00							7.87%
ความผันผวนของตัวชี้วัด	0.28%	0.28%	5.00	0.27%	5.00	0.28%	5.00							0.29%

*เป็นข้อมูล ณ วันที่ 30 ธันวาคม 2564 คุณสามารถดูข้อมูลที่เป็นปัจจุบันได้ที่ www.ktam.co.th

ตารางแสดงผลการดำเนินงานย้อนหลังของกองทุน Moderate Allocation ข้อมูล ณ วันที่ 30/12/2564						
เปอร์เซ็นต์ไทล์	ผลการดำเนินงาน (%)					
	3 เดือน	6 เดือน	1 ปี	3 ปี	5 ปี	10 ปี
เปอร์เซ็นต์ไทล์ที่ 5	3.41	4.49	14.78	7.17	4.14	6.39
เปอร์เซ็นต์ไทล์ที่ 25	2.01	2.47	9.95	4.74	3.57	5.52
เปอร์เซ็นต์ไทล์ที่ 50	1.40	1.16	6.20	2.93	2.83	4.76
เปอร์เซ็นต์ไทล์ที่ 75	0.64	0.37	5.17	1.20	1.74	3.96
เปอร์เซ็นต์ไทล์ที่ 95	0.09	-0.30	2.37	-1.58	-1.40	3.04

เปอร์เซ็นต์ไทล์	ความผันผวนของผลการดำเนินงาน (%)					
	3 เดือน	6 เดือน	1 ปี	3 ปี	5 ปี	10 ปี
เปอร์เซ็นต์ไทล์ที่ 5	3.45	3.51	3.79	5.61	5.68	5.67
เปอร์เซ็นต์ไทล์ที่ 25	4.13	4.01	4.43	7.98	7.22	7.18
เปอร์เซ็นต์ไทล์ที่ 50	5.45	5.45	5.79	9.14	8.59	8.39
เปอร์เซ็นต์ไทล์ที่ 75	6.59	6.48	7.08	10.44	10.65	9.91
เปอร์เซ็นต์ไทล์ที่ 95	7.71	7.65	8.32	14.29	12.41	12.09

*ผลการดำเนินงาน / ความผันผวนของผลการดำเนินงานของกองทุน



ข้อมูลอื่น ๆ

นโยบายการจ่ายเงินปันผล	จ่ายเงินปันผล
ผู้ดูแลผลประโยชน์	ธนาคารไทยพาณิชย์ จำกัด (มหาชน)
วันที่จดทะเบียน	29 มีนาคม 2561
อายุโครงการ	ไม่กำหนด
ซื้อและขายคืนหน่วยลงทุน	<p>วันทำการซื้อ</p> <p>ผู้ถือหน่วยลงทุนสามารถทำการสั่งซื้อหน่วยลงทุนได้ที่บริษัทจัดการ หรือผู้สนับสนุนการขายหรือรับซื้อคืน (ถ้ามี) ได้ทุกวันทำการซื้อขาย ในระหว่างเวลาเริ่มเปิดทำการจนถึงเวลา 12.00 น.</p> <p>ทั้งนี้ บริษัทจัดการขอสงวนสิทธิ์ที่จะเปลี่ยนแปลงวันที่มีใช้วันทำการซื้อขายเพิ่มเติม ในกรณีที่กองทุนได้รับผลกระทบจากการชำระหรือรับชำระเงินค่าซื้อหน่วยลงทุนจากกองทุนปลายทางหรือกรณีอื่นใดที่เกี่ยวข้องกับการลงทุน หรือกรณีอื่นๆ โดยบริษัทจัดการจะแจ้งให้ผู้ถือหน่วยลงทุนทราบล่วงหน้า โดยปิดประกาศ ณ สำนักงานของบริษัทจัดการ หรือผู้สนับสนุนการขายหรือรับซื้อคืน (ถ้ามี) และ/หรือเว็บไซต์ของบริษัทจัดการ</p> <p>มูลค่าขั้นต่ำของการซื้อครั้งแรก : ไม่กำหนด มูลค่าขั้นต่ำของการซื้อครั้งถัดไป : ไม่กำหนด</p> <p>วันทำการขายคืน :</p> <p>ผู้ถือหน่วยลงทุนสามารถทำการส่งขายคืนหน่วยลงทุนได้ที่บริษัทจัดการ หรือผู้สนับสนุนการขายหรือรับซื้อคืน (ถ้ามี) ได้ทุกวันทำการซื้อขาย ในระหว่างเวลาเริ่มเปิดทำการ - 12.00 น.</p> <ul style="list-style-type: none"> - มูลค่าขั้นต่ำของการส่งขายคืน : ไม่กำหนด - จำนวนหน่วยลงทุนขั้นต่ำของการส่งขายคืน : ไม่กำหนด - มูลค่าหน่วยลงทุนคงเหลือในบัญชีขั้นต่ำ : ไม่กำหนด - จำนวนหน่วยลงทุนคงเหลือในบัญชีขั้นต่ำ : ไม่กำหนด - ระยะเวลาการรับเงินค่าขายคืน : ภายใน 5 วันทำการนับตั้งแต่วันถัดจากวันคำนวณมูลค่าทรัพย์สินสุทธิ มูลค่าหน่วยลงทุน และราคาหน่วยลงทุน แต่โดยทั่วไปจะได้รับเงินค่าขายคืน T+5 คือ 5 วันทำการหลังจากวันทำการขายคืน โดยมีให้นับรวมวันหยุดทำการในต่างประเทศ <p>คุณสามารถตรวจสอบมูลค่าทรัพย์สินรายวันได้ที่: www.ktam.co.th</p>

รายชื่อผู้จัดการกองทุน	ชื่อ-นามสกุล	ตำแหน่ง/ บริหารจัดการด้าน	วันที่เริ่มบริหาร กองทุนรวมนี้
	นายสมชัย อมรธรรม	ผู้จัดการกองทุนหลัก ฝ่ายกลยุทธ์การลงทุนและลูกค้าสัมพันธ์	29 มีนาคม 2561
	นายพีรพงศ์ กิจจาการ	ผู้จัดการกองทุนหลัก, ฝ่ายลงทุนทางเลือก	29 มีนาคม 2561
	นายธนพัฒน์ สุริโยตร	ผู้จัดการกองทุนหลัก ฝ่ายกลยุทธ์การลงทุนและลูกค้าสัมพันธ์	24 สิงหาคม 2563
	นายเขมรัฐ ทรงอยู่	ผู้จัดการกองทุนหลัก, ฝ่ายลงทุนทางเลือก	28 กันยายน 2561
อัตราส่วนหมุนเวียนการ ลงทุนของกองทุนรวม (PTR)	208.25%	(ปริมาณการซื้อขายทรัพย์สินของกองทุน เทียบกับมูลค่าทรัพย์สินสุทธิเฉลี่ยของกองทุนรวม)	
ผู้สนับสนุนการขาย หรือรับซื้อคืน	ทั้งนี้ บริษัทจัดการอาจแต่งตั้งผู้สนับสนุนการขายหรือรับซื้อคืนหน่วยลงทุนเพิ่มเติมหรือยกเลิกการ แต่งตั้งผู้สนับสนุนการขายหรือรับซื้อคืนหน่วยลงทุนในภายหลังได้ โดยผู้สนใจลงทุนสามารถ สอบถามรายชื่อผู้สนับสนุนการขายหรือรับซื้อคืนหน่วยลงทุนได้ที่บริษัทจัดการ		
ติดต่อสอบถาม รับหนังสือชี้ชวน ร้องเรียน	บริษัทหลักทรัพย์จัดการกองทุน กรุงเทพ จำกัด (มหาชน) ที่อยู่ : เลขที่ 1 อาคารเอ็มไพร์ทาวเวอร์ ชั้น 32 ถนนสาทรใต้ แขวงยานนาวา เขตสาทร กรุงเทพมหานคร 10120 โทรศัพท์ : 0-2686-6100 website : www.ktam.co.th email : callcenter@ktam.co.th		
ธุรกรรมที่อาจก่อให้เกิดความ ขัดแย้งทางผลประโยชน์	กองทุนอาจลงทุนในหน่วยลงทุนของกองทุนรวมซึ่งอยู่ภายใต้การบริหารของบริษัทจัดการได้ไม่ จำกัดอัตราส่วน ดังนั้น บริษัทจัดการจะจัดให้มีระบบงานที่ป้องกันธุรกรรมที่อาจก่อให้เกิดความ ขัดแย้งทางผลประโยชน์อันอาจเกิดจากนโยบายการลงทุนที่เปิดให้มีการลงทุนในกองทุนรวม ภายใต้การจัดการของบริษัทหลักทรัพย์จัดการกองทุนเดียวกัน เพื่อให้เกิดประโยชน์สูงสุดแก่ผู้ถือ หน่วยลงทุนของทั้งกองทุนรวมต้นทางและกองทุนรวมปลายทาง โดยผู้ถือหน่วยลงทุนสามารถดู รายละเอียดของข้อมูลเพิ่มเติมได้ที่ website : www.ktam.co.th		

- การลงทุนในหน่วยลงทุนไม่ใช่การฝากเงิน รวมทั้งไม่ได้อยู่ภายใต้ความคุ้มครองของสถาบันคุ้มครองเงินฝาก จึงมีความเสี่ยงจากการลงทุนซึ่งผู้ลงทุนอาจไม่ได้รับเงินลงทุนคืนเต็มจำนวน
- ได้รับอนุมัติจัดตั้ง และอยู่ภายใต้การกำกับดูแลของสำนักงาน ก.ล.ต
- การพิจารณาว่าหนังสือชี้ชวนในการเสนอขายหน่วยลงทุนของกองทุนรวมนี้มีได้เป็นการแสดงว่าสำนักงาน ก.ล.ต. ได้รับรองถึงความถูกต้องของข้อมูลในหนังสือชี้ชวนของกองทุนรวม หรือ ได้ประกันราคาหรือผลตอบแทนของหน่วยลงทุนที่เสนอขายนั้น ทั้งนี้ บริษัทจัดการกองทุนรวมได้สอบถามข้อมูลในหนังสือชี้ชวนส่วนสรุปข้อมูลสำคัญ ณ วันที่ 30 ธันวาคม 2564 แล้วด้วยความระมัดระวังในฐานะผู้รับผิดชอบในการดำเนินการของกองทุนรวมและขอรับรองว่าข้อมูลดังกล่าวถูกต้อง ไม่เป็นเท็จ และไม่ทำให้ผู้อื่นสำคัญผิด

คำอธิบายเพิ่มเติม

ความเสี่ยงจากความผันผวนของมูลค่าหน่วยลงทุน (Market Risk)

หมายถึง ความเสี่ยงที่มูลค่าของหลักทรัพย์ที่กองทุนรวมลงทุนจะเปลี่ยนแปลงเพิ่มขึ้นหรือลดลงจากปัจจัยภายนอก เช่น สภาวะเศรษฐกิจการลงทุน ปัจจัยทางการเมืองทั้งในและต่างประเทศ เป็นต้น ซึ่งพิจารณาได้จากค่า standard deviation (SD) ของกองทุนรวม หากกองทุนรวมมีค่า SD สูง แสดงว่ากองทุนรวมมีความผันผวนจากการเปลี่ยนแปลงของราคาหลักทรัพย์สูง

ความเสี่ยงจากการเปลี่ยนแปลงของอัตราดอกเบี้ย (Interest Rate Risk) คือ ความเสี่ยงที่ราคาของตราสารหนี้จะ

เปลี่ยนแปลงไปในทิศทางตรงกันข้ามกับการเปลี่ยนแปลงของอัตราดอกเบี้ย หากตราสารหนี้ที่มีอายุคงเหลือที่ยาวนานเท่าไร การเปลี่ยนแปลงของอัตราดอกเบี้ยก็จะมีผลกระทบต่อราคาตราสารหนี้มากขึ้น

ความเสี่ยงจากการผิดนัดชำระหนี้ของผู้ออกตราสาร (Credit Risk) หมายถึง การพิจารณาจากอันดับความน่าเชื่อถือของตราสารที่ลงทุน (credit rating) ซึ่งเป็นข้อมูลบอกระดับความสามารถในการชำระหนี้ โดยพิจารณาจากผลการดำเนินงานที่ผ่านมาและฐานะการเงินของผู้ออกตราสาร credit rating ของหุ้นกู้ระยะยาวมีความหมายโดยย่อ ดังต่อไปนี้

ระดับการลงทุน	TRIS	Fitch	Moody's	S&P	คำอธิบาย
ระดับที่น่าลงทุน	AAA	AAA(tha)	Aaa	AAA	อันดับเครดิตสูงที่สุด มีความเสี่ยงต่ำที่สุดที่จะไม่สามารถชำระหนี้ได้ตามกำหนด
	AA	AA(tha)	Aa	AA	อันดับเครดิตรองลงมาและถือว่า <u>มีความเสี่ยงต่ำ</u> มากที่จะไม่สามารถชำระหนี้ได้ตามกำหนด
	A	A(tha)	A	A	<u>ความเสี่ยงต่ำ</u> ที่จะไม่สามารถชำระหนี้ได้ตามกำหนด
	BBB	BBB(tha)	Baa	BBB	<u>ความเสี่ยงปานกลาง</u> ที่จะไม่สามารถชำระหนี้ได้ตามกำหนด
ระดับที่ต่ำกว่าน่าลงทุน	ต่ำกว่า BBB	ต่ำกว่า BBB(tha)	ต่ำกว่า Baa	ต่ำกว่า BBB	<u>ความเสี่ยงสูง</u> ที่จะไม่สามารถชำระหนี้ได้ตามกำหนด

ความเสี่ยงจากการขาดสภาพคล่องของหลักทรัพย์ (Liquidity Risk) คือ ความเสี่ยงที่เกิดจากการที่ซื้อหรือขายตราสารไม่ได้ในระยะเวลาหรือราคาตามที่กำหนดไว้ เนื่องจากโอกาสในการซื้อหรือขายตราสารมีจำกัด

ความเสี่ยงจากการดำเนินงานของผู้ออกตราสาร (Business Risk) คือ ความเสี่ยงที่เกิดขึ้นเนื่องจากฐานะทางการเงิน หรือผลการดำเนินงานของธุรกิจซึ่งจะส่งผลกระทบต่อราคาหุ้นของธุรกิจนั้นๆ ให้มีการปรับตัวเพิ่มขึ้นหรือลดลง

ความเสี่ยงจากการเปลี่ยนแปลงของอัตราแลกเปลี่ยน (Foreign Exchange Rate Risk) หมายถึง การเปลี่ยนแปลงของอัตราแลกเปลี่ยนมีผลกระทบต่อมูลค่าของหน่วยลงทุน เช่น กองทุนรวมลงทุนด้วยสกุลเงินดอลลาร์ในช่วงที่เงินบาทอ่อน แต่ขายทำกำไรในช่วงที่บาทแข็ง กองทุนรวมจะได้เงินบาทกลับมาน้อยลง ในทางกลับกันหากกองทุนรวมลงทุนในช่วงที่บาทแข็งและขายทำกำไรในช่วงที่บาทอ่อนก็อาจได้ผลตอบแทนมากขึ้นกว่าเดิมด้วยเช่นกัน ดังนั้น การป้องกัน ความเสี่ยงจากอัตราแลกเปลี่ยนจึงเป็นเครื่องมือสำคัญในการบริหารความเสี่ยงจากดังกล่าว

- อาจป้องกันความเสี่ยงตามดุลยพินิจของผู้จัดการกองทุนรวม : ผู้ลงทุนอาจมีความเสี่ยงจากอัตราแลกเปลี่ยน เนื่องจากการป้องกันความเสี่ยงขึ้นอยู่กับดุลยพินิจของผู้จัดการกองทุนรวมในการพิจารณาว่าจะป้องกันความเสี่ยงหรือไม่

ความเสี่ยงของประเทศที่ลงทุน (Country Risk) คือ ความเสี่ยงที่เกิดจากการเปลี่ยนแปลงภายในประเทศที่กองทุนเข้าไปลงทุน เช่น การเปลี่ยนแปลงผู้บริหาร, การเปลี่ยนแปลงนโยบายทางด้านเศรษฐกิจ หรือสาเหตุอื่นๆ จนทำให้ไม่สามารถชำระหนี้ได้ตรงตามระยะเวลาที่กำหนด

ความเสี่ยงจากข้อจำกัดการนำเงินลงทุนกลับประเทศ (Repatriation Risk)

เนื่องจากการลงทุนในต่างประเทศ กองทุนจะต้องปฏิบัติตามกฎหมาย หลักเกณฑ์ กฎระเบียบของประเทศที่เกี่ยวข้องกับการลงทุนซึ่งอาจแตกต่างจากที่บังคับใช้ในประเทศไทย ซึ่งโดยหลักการปฏิบัติงาน บริษัทจัดการฯ จะมีการศึกษาถึงกฎหมาย ระเบียบ กระบวนการหรือขั้นตอนในการทำธุรกรรมเพื่อลงทุน ตลอดจนประเด็นความเสี่ยงต่างๆ ที่เกี่ยวข้องก่อนการลงทุน แต่ในภาวะการณ์ลงทุนจริง กองทุนอาจเผชิญกับเหตุการณ์อันไม่สามารถคาดการณ์ได้ หรือนอกเหนือความควบคุม เนื่องจากการเปลี่ยนแปลงใดๆ ที่กระทบต่อการลงทุน อาทิเช่น การเปลี่ยนแปลงกฎหมายหรือกฎระเบียบของประเทศที่เกี่ยวข้องกับการลงทุน การเปลี่ยนแปลงนโยบายของผู้ควบคุมกฎระเบียบของแต่ละประเทศ ซึ่งกระทบต่อต้นทุน ค่าใช้จ่าย ภาระทางภาษี ทำให้ไม่ได้รับผลตอบแทนตามที่คาดการณ์ หรืออาจมีการจำกัดการโอนเงินออกนอกประเทศ หรือจำกัดหรือห้ามแลกเปลี่ยนเงินตรา ทำให้ไม่สามารถนำเงินลงทุนกลับเข้าประเทศหรือแปลงกลับเป็นสกุลเงินบาทได้ เป็นต้น ในกรณีดังกล่าวอาจส่งผลกระทบต่อมูลค่าเงินลงทุน รวมถึงกระทบต่อสภาพคล่องของกองทุน

ความเสี่ยงจากการทำสัญญาซื้อขายล่วงหน้าเพื่อป้องกันความเสี่ยง คือ สัญญาซื้อขายล่วงหน้าที่อาจมีการขึ้นลงผันผวน (Volatile) มากกว่าหลักทรัพย์พื้นฐาน ดังนั้น หากกองทุนมีการลงทุนในหลักทรัพย์ดังกล่าวย่อมทำให้สินทรัพย์มีความผันผวนมากกว่าการลงทุนในหลักทรัพย์พื้นฐาน (Underlying Security)

นอกจากนั้น ยังมีความเสี่ยงแตกต่างกันตามประเภทของสัญญาซื้อขายล่วงหน้าแต่ละประเภท ดังนี้

- ความเสี่ยงของผู้ซื้อสัญญาออปชัน ได้แก่ ความเสี่ยงที่ผู้ซื้อไม่สามารถใช้สิทธิภายในเวลาที่กำหนด ทำให้ต้องจ่ายค่าธรรมเนียมไปโดยไม่ได้ผลตอบแทนใดๆ
- ความเสี่ยงของผู้ขายสัญญาออปชัน ได้แก่ ความเสี่ยงที่ผู้ซื้อใช้สิทธิภายในเวลาที่กำหนด ซึ่งในกรณีที่เป็นการขายสิทธิในการซื้อ (short call option) จะทำให้ผู้ขายมีความเสี่ยงที่ไม่มีข้อจำกัด เนื่องจากมูลค่าสินทรัพย์อ้างอิงสามารถเปลี่ยนแปลงไปได้โดยไม่มีเพดานสูงสุด

- ความเสี่ยงของสัญญาฟิวเจอร์และสัญญาฟอร์เวิร์ด ได้แก่ ความผันผวนของมูลค่าสินทรัพย์อ้างอิงที่เปลี่ยนแปลงไปในทิศทางที่ทำให้มูลค่าของสัญญาฟิวเจอร์ / สัญญาฟอร์เวิร์ดมีผลขาดทุน
- ความเสี่ยงของสัญญาสวอป ได้แก่ ความผันผวนของมูลค่าสินทรัพย์อ้างอิงที่เปลี่ยนแปลงไปในทิศทางที่ทำให้มูลค่าของสัญญา สวอปมีผลขาดทุน

ความเสี่ยงจากการลงทุนในตราสารอนุพันธ์ เพื่อเพิ่มประสิทธิภาพในการลงทุน หรือเพื่อให้บรรลุวัตถุประสงค์การลงทุน ซึ่งการลงทุนในตราสารอนุพันธ์ทำให้มีความเสี่ยงที่แตกต่างหรือมากกว่าหลักทรัพย์ทั่วไป เช่น

- ความสัมพันธ์ที่ไม่แน่นอนระหว่างผลตอบแทนของตราสารอนุพันธ์กับผลตอบแทนของตราสารหรือดัชนีซึ่งได้ทำการป้องกันความเสี่ยงไว้
- ในการทำสัญญาซื้อขายล่วงหน้านั้นกองทุนอาจต้องวางเงินประกันเริ่มต้น (initial margin) และอาจต้องวางเงินประกันเพิ่มเติมโดยจะทราบก่อนล่วงหน้าเพียงเล็กน้อยหากตลาดเคลื่อนไหวไปในทิศทางตรงกันข้ามกับสถานะสัญญาซื้อขายล่วงหน้าของกองทุน หากกองทุนไม่สามารถวางเงินประกันเพิ่มเติมได้ในเวลาที่กำหนด กองทุนจะต้องถูกบังคับให้ปิดสถานะของสัญญาดังกล่าว ทำให้เกิดการขาดทุนได้ เป็นต้น

ความเสี่ยงในเรื่องคู่สัญญาในการทำสัญญาป้องกันความเสี่ยงจากอัตราแลกเปลี่ยน (Counter Party Risk) คือความเสี่ยงที่อาจเกิดขึ้นจากคู่สัญญาในการทำสัญญาป้องกันความเสี่ยงจากอัตราแลกเปลี่ยนมีฐานะการเงินด้อยลงจนไม่อาจดำเนินการให้เป็นไปตามสัญญาได้

ความเสี่ยงของการลงทุนในตราสารที่มีลักษณะของสัญญาซื้อขายล่วงหน้าแฝง (Structured Note Risk) กองทุนอาจลงทุนในตราสารที่มีลักษณะของสัญญาซื้อขายล่วงหน้าแฝง (Structured Note) โดยเป็นไปตามหลักเกณฑ์ที่คณะกรรมการ ก.ล.ต. หรือสำนักงานคณะกรรมการ ก.ล.ต. ประกาศกำหนด ซึ่งตราสารที่มีลักษณะของสัญญาซื้อขายล่วงหน้าแฝง มีการจ่ายผลตอบแทนในการลงทุนโดยอ้างอิงกับสินค้าหรือตัวแปร เฉพาะเมื่อสินค้าหรือตัวแปร และโครงสร้างของตราสารประเภทนี้ ไม่ขัดกับวัตถุประสงค์และนโยบายการลงทุนของกองทุน

ความเสี่ยงจากการลงทุนกระจุกตัว (High Concentration Risk)

- (1) ความเสี่ยงจากการลงทุนกระจุกตัวในผู้ออกตราสารรายใดรายหนึ่ง (High Issuer Concentration Risk) เกิดจากกองทุนลงทุนในผู้ออกตราสารรายใด ๆ มากกว่า 10% ของ NAV รวมกัน ซึ่งหากเกิดเหตุการณ์ที่ส่งผลกระทบต่อการทำงานฐานะทางการเงิน หรือความมั่นคงของผู้ออกตราสารรายดังกล่าว กองทุนอาจมีผลการดำเนินงานที่ผันผวนมากกว่ากองทุนที่กระจายการลงทุนในหลายผู้ออกตราสาร
- (2) ความเสี่ยงจากการลงทุนกระจุกตัวในหมวดอุตสาหกรรมใดอุตสาหกรรมหนึ่ง (Sector Concentration Risk) เกิดจากกองทุนลงทุนในบางหมวดอุตสาหกรรมมากกว่า 20% ของ NAV รวมกัน ซึ่งหากเกิดเหตุการณ์ที่ส่งผลกระทบต่ออุตสาหกรรมนั้น กองทุนดังกล่าวอาจมีผลการดำเนินงานที่ผันผวนมากกว่ากองทุนที่กระจายการลงทุนในหลายหมวดอุตสาหกรรม
- (3) ความเสี่ยงจากการกระจุกตัวลงทุนในประเทศใดประเทศหนึ่ง (Country Concentration Risk) เกิดจากกองทุนลงทุนในประเทศใดประเทศหนึ่งมากกว่า 20% ของ NAV รวมกัน ซึ่งหากเกิดเหตุการณ์ที่ส่งผลกระทบต่อประเทศดังกล่าว เช่น การเมือง เศรษฐกิจ สังคม เป็นต้น กองทุนดังกล่าวอาจมีผลการดำเนินงานที่ผันผวนมากกว่ากองทุนที่กระจายการลงทุนในหลายประเทศ