



บริษัทหลักทรัพย์จัดการกองทุน กรุงไทย

จำกัด (มหาชน)

การเข้าร่วมการต่อต้านการทุจริต :

ได้รับการรับรอง CAC

กองทุนเปิดเคแธม ธีมเมติก ทริกเกอร์ ฟันด์5

KTAM Thematic Trigger Fund5 (KT-TMT5)

กองทุนรวมผสม

กองทุนที่มีนโยบายเปิดให้มีการลงทุนใน

กองทุนรวมอื่นภายใต้ บลจ.เดียวกัน (Cross Investing Fund)

กองทุนรวมหน่วยลงทุน (Fund of Funds)

กองทุนรวมที่เน้นลงทุนแบบมีความเสี่ยงต่างประเทศ

ผู้ลงทุนไม่สามารถขายคืนหน่วยลงทุนนี้ในช่วงเวลา 7 เดือน ได้
ดังนั้น หากมีปัจจัยลบที่ส่งผลกระทบต่อการลงทุนดังกล่าว ผู้ลงทุนอาจสูญเสียเงินลงทุนจำนวนมาก



คุณกำลังจะลงทุนอะไร ?



กองทุนรวมนี้เหมาะกับใคร?



คุณต้องระวังอะไรเป็นพิเศษ?



สัดส่วนของประเภททรัพย์สินที่ลงทุน



ค่าธรรมเนียม



ผลการดำเนินงาน



ข้อมูลอื่นๆ

การลงทุนในกองทุนรวมไม่ใช่การฝากเงิน



คุณกำลังจะลงทุนอะไร?

กองทุนมีนโยบายที่จะลงทุนในหรือมีไว้ซึ่งหน่วยลงทุนของกองทุนรวมต่างประเทศ อาทิ หน่วย CIS และ/หรือ กองทุนรวมอิตาลีเอฟ และ/หรือ กองทุนรวมอสังหาริมทรัพย์ และ/หรือทรัสต์เพื่อการลงทุนในอสังหาริมทรัพย์ และ/หรือกองทุนรวมโครงสร้างพื้นฐาน (กองทุนปลายทาง) ตั้งแต่ 2 กองทุนขึ้นไป โดยเฉลี่ยในรอบปีบัญชี ไม่น้อยกว่าร้อยละ 80 ของมูลค่าทรัพย์สินสุทธิของกองทุนรวม โดยการลงทุนในกองทุน ปลายทางดังกล่าวมีนโยบายลงทุนทั้งใน ตราสารแห่งทุน ตราสารแห่งหนี้ ตราสารกึ่งหนี้กึ่งทุน ทรัสต์สินทางเลือก และ/หรือหลักทรัพย์หรือ ทรัสต์สินอื่นใดตามที่กฎหมาย ก.ล.ต.กำหนด ทั้งนี้ กองทุนมีกลยุทธ์การลงทุนโดยจับทิศทางกระแสการเปลี่ยนแปลงที่สำคัญของโลก หรือการ เปลี่ยนแปลงโครงสร้างของเศรษฐกิจและสังคมในระยะยาว หรือแนวคิดการลงทุน (Thematic Investment) โดยบริษัทจัดการจะทำการ วิเคราะห์แนวโน้มและสถานการณ์การลงทุนเพื่อกำหนดและเลือก “ธีมการลงทุน (Theme)” ธีมใดธีมหนึ่ง หรือหลายธีมการลงทุน ที่ น่าสนใจ เพื่อลงทุนในธุรกิจ และ/หรือ กลุ่มธุรกิจ และ/หรือกลุ่มอุตสาหกรรม ที่คาดว่าจะได้รับประโยชน์จากการเปลี่ยนแปลงที่จะเกิดขึ้นทั้ง ในปัจจุบันและในอนาคต ซึ่งสัดส่วนการลงทุนในแต่ละกองทุนจะขึ้นอยู่กับดุลยพินิจของผู้จัดการกองทุน โดยสามารถปรับสัดส่วนการลงทุนได้ ตามภาวะเศรษฐกิจ ตลาดการเงิน ความอ่อนไหวของตลาด และ/หรือการคาดการณ์ เพื่อให้เหมาะสมกับสภาพการณ์ในแต่ละขณะ โดย กองทุนจะลงทุนในกองทุนใดกองทุนหนึ่งโดยเฉลี่ยในรอบปีบัญชีไม่เกินร้อยละ 79 ของมูลค่าทรัพย์สินสุทธิของกองทุน ซึ่งสามารถปรับเปลี่ยน สัดส่วนการลงทุนได้ตามดุลยพินิจของผู้จัดการกองทุน อย่างไรก็ตาม กองทุนจะลงทุนในต่างประเทศซึ่งจะส่งผลให้มี net exposure ที่ เกี่ยวข้องกับความเสี่ยงต่างประเทศโดยเฉลี่ยในรอบปีบัญชีไม่น้อยกว่าร้อยละ 80 ของมูลค่าทรัพย์สินสุทธิของกองทุนหรือตามอัตราส่วนที่ สำนักงานคณะกรรมการ ก.ล.ต. ประกาศกำหนด

นอกจากนี้ กองทุนอาจลงทุนในหน่วยลงทุนของกองทุนรวมอื่น กองทุนรวมอสังหาริมทรัพย์ ทรัสต์เพื่อการลงทุนในอสังหาริมทรัพย์ (REITs) กองทุนรวมโครงสร้างพื้นฐาน ซึ่งอยู่ภายใต้การจัดการของบริษัทจัดการ ในสัดส่วนโดยเฉลี่ยในรอบปีบัญชีไม่เกินร้อยละ 20 ของมูลค่า ทรัพย์สินสุทธิของกองทุน

กองทุนอาจพิจารณาการลงทุนในหรือมีไว้ซึ่งสัญญาซื้อขายล่วงหน้า (Derivatives) เพื่อลดความเสี่ยง (Hedging) หรือสัญญาซื้อขายล่วงหน้า (Derivatives) เพื่อเป็นการเพิ่มประสิทธิภาพการบริหารการลงทุน (Efficient Portfolio Management) ตามหลักเกณฑ์ที่คณะกรรมการ ก.ล.ต. และ/หรือสำนักงานคณะกรรมการ ก.ล.ต. ประกาศกำหนด

บริษัทจัดการขอสงวนสิทธิเปลี่ยนแปลงประเภทและลักษณะพิเศษของกองทุนรวมในอนาคตเป็นกองทุนรวมฟีดเดอร์ (Feeder Fund) หรือ เป็นกองทุนรวมที่มีการลงทุนโดยตรงในตราสาร และ/หรือหลักทรัพย์ต่างประเทศได้ หรือสามารถกลับมาเป็นกองทุนรวมหน่วยลงทุน (Fund of Funds) โดยไม่ทำให้ระดับความเสี่ยงของการลงทุน (risk spectrum) เพิ่มขึ้น ทั้งนี้ ให้เป็นไปตามดุลยพินิจของผู้จัดการกองทุนซึ่งขึ้นอยู่กับ สถานการณ์ตลาด โดยเป็นไปเพื่อประโยชน์สูงสุดของผู้ถือหน่วยลงทุน อนึ่ง บริษัทจัดการจะดำเนินการแจ้งให้ผู้ถือหน่วยลงทุนทราบ ล่วงหน้าอย่างน้อย 30 วัน ก่อนดำเนินการเปลี่ยนแปลงประเภทกองทุนดังกล่าว โดยประกาศผ่านทางเว็บไซต์ของบริษัทจัดการ

กองทุนมีกลยุทธ์การลงทุน : มุ่งหวังให้ผลประกอบการสูงกว่าดัชนีชี้วัด (active management)

เงื่อนไขการเลิกกองทุน : บริษัทจัดการจะดำเนินการเลิกกองทุนภายใน 5 วันทำการ เมื่อเป็นไปตามเงื่อนไขใดเงื่อนไขหนึ่ง ตามที่บริษัท จัดการเห็นสมควร ดังต่อไปนี้

- (1) เมื่อมูลค่าหน่วยลงทุนไม่ต่ำกว่า 10.7222 บาท เป็นเวลา 2 วันทำการติดต่อกันขึ้นไป และทรัพย์สินของกองทุนที่จะรับซื้อคืนหน่วยลงทุน โดยอัตโนมัติจะต้องเป็นเงินสดหรือเทียบเท่าเงินสดทั้งหมด หรือเมื่อมูลค่าหน่วยลงทุนไม่ต่ำกว่า 10.7222 บาท และทรัพย์สินของกองทุนเป็น เงินสดหรือเทียบเท่าเงินสดทั้งหมด ณ วันทำการใด หรือ
- (2) กรณี ณ วันทำการใดก็ตามที่ทรัพย์สินของกองทุนเป็นเงินสดหรือเทียบเท่าเงินสดบางส่วน หรือทั้งหมด และสามารถรับซื้อคืนได้ไม่ต่ำกว่า อัตราที่บริษัทจัดการกำหนด

ทั้งนี้ เมื่อเกิดเหตุการณ์ใดเหตุการณ์หนึ่งตาม (1) หรือ (2) แล้วแต่กรณี บริษัทจัดการจะพิจารณารับซื้อคืนหน่วยลงทุนโดยอัตโนมัติทั้งหมด ภายใน 5 วันทำการนับแต่วันที่เกิดเหตุการณ์ดังกล่าวข้างต้น ทั้งนี้ มูลค่าหน่วยลงทุนที่คืนให้ผู้ถือหน่วยลงทุนต้องไม่ต่ำกว่าร้อยละ 107 ของ มูลค่าที่ตราไว้ (10 บาท)

อย่างไรก็ตาม ในกรณีที่ไม่มีเกิดเหตุการณ์ที่มูลค่าหน่วยลงทุนเพิ่มขึ้นจนเป็นเหตุให้เลิกกองทุนภายใน 7 เดือนนับตั้งแต่วันที่จดทะเบียนกอง ลงทุนเป็นกองทุนรวม บริษัทจัดการจะเปิดให้ผู้ถือหน่วยลงทุนสามารถทำการขายคืนหน่วยลงทุนได้ทุกวันทำการซื้อขายที่บริษัทจัดการ กำหนด และหาก ณ วันใดก็ตามที่กองทุนเข้าเงื่อนไขการเลิกกองทุนตามเงื่อนไขที่บริษัทจัดการกำหนด บริษัทขอสงวนสิทธิที่จะดำเนินการ เลิกกองทุนตามเหตุการณ์ดังกล่าว



กองทุนรวมนี้เหมาะกับใคร?

- ผู้ลงทุนที่เข้าใจว่ามูลค่าหน่วยลงทุนเป้าหมายไม่ใช่การรับประกันผลตอบแทนจากการลงทุน และไม่สามารถขายหน่วยลงทุนคืนได้ในช่วงเวลา 7 เดือน
- ผู้ลงทุนที่สามารถรับความผันผวนของราคาหุ้นที่กองทุนรวมไปลงทุนซึ่งอาจจะปรับตัวเพิ่มสูงขึ้น หรือลดลงจนต่ำกว่ามูลค่าที่ลงทุน และทำให้ขาดทุนได้
- ผู้ลงทุนที่คาดหวังผลตอบแทนในการลงทุนระยะสั้นจากการจับจังหวะตลาด (market timing)

กองทุนรวมนี้ไม่เหมาะกับใคร

- ผู้ลงทุนที่ต้องการไถ่ถอนหน่วยลงทุนเพื่อรับเงินในช่วงเวลา 7 เดือน
- ผู้ลงทุนที่เน้นการได้รับผลตอบแทนในจำนวนเงินที่แน่นอนหรือรักษาเงินต้นให้อยู่ครบ

ทำอย่างไรหากยังไม่เข้าใจนโยบาย และความเสี่ยงของกองทุนนี้

- อ่านหนังสือชี้ชวนฉบับเต็ม หรือสอบถามผู้สนับสนุนการขายและบริษัทจัดการ
- **อย่าลงทุนหากไม่เข้าใจลักษณะและความเสี่ยงของกองทุนรวมนี้ดีพอ**



คุณต้องระวังอะไรเป็นพิเศษ?

คำเตือนที่สำคัญ

- การกำหนดเป้าหมายมูลค่าหน่วยลงทุนไม่ต่ำกว่า 10.7222 บาทต่อหน่วย เป็นเพียงเงื่อนไขในการเลิกกองทุนหรือรับซื้อคืนหน่วยลงทุนโดยอัตโนมัติเมื่อเป็นไปตามเป้าหมายนั้น ไม่ใช่การรับประกันผลตอบแทน และผู้ลงทุนไม่สามารถขายคืนหรือสับเปลี่ยนหน่วยลงทุนออกจากกองทุนนี้ในช่วงระยะเวลา 7 เดือนแรกนับตั้งแต่วันจดทะเบียนกองทรัสต์สินเป็นกองทุนรวม
- ในกรณีที่กองทุน เข้าเงื่อนไขการเลิกโครงการ บริษัทจัดการจะทำการชำระเงินค่าขายคืนหน่วยลงทุนให้แก่ผู้ถือหน่วยลงทุนตามวิธีการที่ผู้ถือหน่วยลงทุนระบุไว้ในใบคำขอเปิดบัญชีผู้ถือหน่วยลงทุน ภายใน 5 วันทำการนับแต่วันที่เกิดเหตุดังกล่าว
- เนื่องจากกองทุนนี้มีการกำหนดเงื่อนไขการเลิกกองทุน ผู้ลงทุนควรตระหนักว่า การกำหนดอัตราผลตอบแทนในเงื่อนไขการเลิกกองทุนก่อนกำหนดมิได้เป็นการรับประกันหรือทำให้คาดหวังว่าผู้ลงทุนจะได้รับผลตอบแทนตามอัตรานั้น
- กองทุนเปิดเคแอม อีเอ็มเคที ทริคเกอร์ ฟันด์5 อาจพิจารณาลงทุนในหรือมีไว้ซึ่งสัญญาซื้อขายล่วงหน้า (Derivatives) ที่มีตัวแปรเป็นอัตราแลกเปลี่ยนเงินโดยมีวัตถุประสงค์เพื่อป้องกันความเสี่ยง โดยขึ้นอยู่กับดุลยพินิจของผู้จัดการกองทุนตามความเหมาะสมกับสถานการณ์ในแต่ละขณะ จึงอาจยังมีความเสี่ยงด้านอัตราแลกเปลี่ยนเงินเหลืออยู่ ซึ่งอาจทำให้ผู้ลงทุนได้รับผลการขาดทุนจากอัตราแลกเปลี่ยนหรือได้รับเงินคืนต่ำกว่าเงินลงทุนเริ่มแรกได้ อีกทั้ง การใช้เครื่องมือป้องกันความเสี่ยงอาจมีต้นทุนสำหรับการทำธุรกรรมป้องกันความเสี่ยง โดยทำให้ผลตอบแทนของกองทุนโดยรวมลดลงจากต้นทุนที่เพิ่มขึ้น
- กองทุนอาจลงทุนในสัญญาซื้อขายล่วงหน้าที่มีไว้มีวัตถุประสงค์เพื่อการลดความเสี่ยง แต่เพื่อเพิ่มประสิทธิภาพในการบริหารการลงทุน กองทุนจึงมีความเสี่ยงมากกว่ากองทุนรวมที่ลงทุนในหลักทรัพย์อ้างอิงโดยตรง เนื่องจากการ Leverage ของตราสารอนุพันธ์ ที่มีการใช้เงินลงทุนในจำนวนที่น้อยกว่าแต่มีกำไร/ขาดทุนสูงกว่าการลงทุนในหลักทรัพย์อ้างอิงโดยตรง จึงเหมาะกับผู้ลงทุนที่ต้องการผลตอบแทนสูงและรับความเสี่ยงได้สูง ทั้งนี้ ผู้ลงทุนควรลงทุนเมื่อมีความเข้าใจความเสี่ยงของสัญญาซื้อขายล่วงหน้า และควรพิจารณาความเหมาะสมของการลงทุน โดยคำนึงถึงประสบการณ์การลงทุน วัตถุประสงค์การลงทุน และฐานะการเงินของผู้ลงทุนเอง
- เนื่องจากกองทุนมีนโยบายที่จะลงทุนในหรือมีไว้ซึ่งสัญญาซื้อขายล่วงหน้า เพื่อเพิ่มประสิทธิภาพในการบริหารการลงทุน ผลตอบแทนจากการลงทุนตามความเคลื่อนไหวของราคาสัญญาซื้อขายล่วงหน้า (future price) อาจไม่เท่ากับความเคลื่อนไหวของราคาปัจจุบัน (spot price) ของสินค้า/ตัวแปร
- เนื่องจากกองทุนเปิดเคแอม อีเอ็มเคที ทริคเกอร์ ฟันด์5 มีนโยบายการลงทุนในต่างประเทศ ดังนั้น กองทุนจึงมีความเสี่ยงทางด้านเศรษฐกิจ การเมือง และสังคมของประเทศและ/หรือกองทุนรวมต่างประเทศที่กองทุนไปลงทุน
- กองทุนอาจลงทุนในหน่วยลงทุนของกองทุนรวมอื่น กองทุนรวมอสังหาริมทรัพย์ ทรัสต์เพื่อการลงทุนในอสังหาริมทรัพย์ (REITs) กองทุนรวมโครงสร้างพื้นฐาน ซึ่งอยู่ภายใต้การจัดการของบริษัทจัดการ ในสัดส่วนโดยเฉลี่ยในรอบปีบัญชีไม่เกินร้อยละ 20 ของมูลค่าทรัพย์สินสุทธิของกองทุน ซึ่งอาจจะก่อให้เกิดความขัดแย้งทางผลประโยชน์อันอาจเกิดจากนโยบายลงทุนในหน่วยลงทุนของกองทุนรวมภายใต้การจัดการเดียวกัน โดยบริษัทจัดการจะจัดให้มีระบบงานที่ป้องกันธุรกรรมที่อาจก่อให้เกิดความขัดแย้งทางผลประโยชน์ เพื่อให้เกิดประโยชน์สูงสุดแก่ผู้ถือหน่วยลงทุนของทั้งกองทุนรวมต้นทางและกองทุนรวมปลายทาง โดยผู้ถือหน่วยลงทุนสามารถสอบถามข้อมูลเพิ่มเติมได้ที่บริษัทจัดการ หรือ www.ktam.co.th

แผนภาพแสดงตำแหน่งความเสี่ยงของกองทุนรวม



ปัจจัยความเสี่ยงที่สำคัญ

ความเสี่ยงจากความผันผวนของราคาหลักทรัพย์

ความผันผวนของ ผลการดำเนินงาน (SD)	ต่ำ	< 5%	5-10%	10-15%	15-25%	สูง
--------------------------------------	-----	------	-------	--------	--------	-----

หมายเหตุ: ข้อมูลข้างต้นเป็นเพียงการประมาณการพอร์ตการลงทุน

ความเสี่ยงจากการลงทุน

High Issuer Concentration Risk	ต่ำ	≤ 10%	10-20%	20-50%	50-80%	สูง
-----------------------------------	-----	-------	--------	--------	--------	-----

หมายเหตุ: ข้อมูลข้างต้นเป็นเพียงการประมาณการพอร์ตการลงทุน

High Sector Concentration Risk	ต่ำ	≤ 20%	20-50%	50-80%	> 80%	สูง
-----------------------------------	-----	-------	--------	--------	-------	-----

หมายเหตุ: ข้อมูลข้างต้นเป็นเพียงการประมาณการพอร์ตการลงทุน

High Country Concentration Risk	ต่ำ	≤ 20%	20-50%	50-80%	> 80%	สูง
------------------------------------	-----	-------	--------	--------	-------	-----

หมายเหตุ: ข้อมูลข้างต้นเป็นเพียงการประมาณการพอร์ตการลงทุน

ความเสี่ยงจากการเปลี่ยนแปลงของอัตราแลกเปลี่ยน

การป้องกันความเสี่ยง fx	ต่ำ	ทั้งหมด / เกือบทั้งหมด	บางส่วน	ดูลง	ไม่ป้องกัน	สูง
-------------------------	-----	------------------------	---------	------	------------	-----

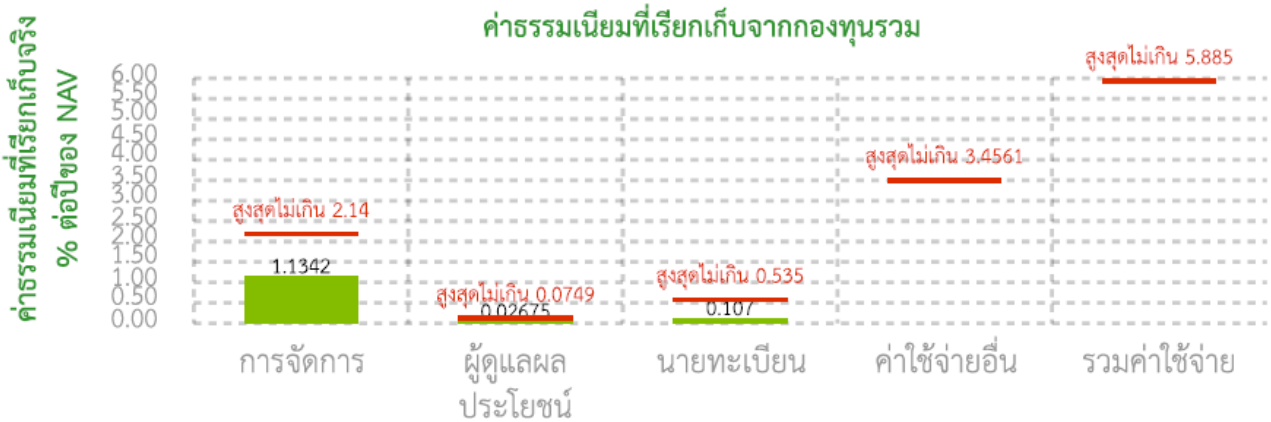
*คุณสามารถดูข้อมูลเพิ่มเติมได้ที่ www.ktam.co.th



ค่าธรรมเนียม

*ค่าธรรมเนียมมีผลกระทบต่อผลตอบแทนที่คุณจะได้รับ ดังนั้น คุณควรพิจารณาการเรียกเก็บค่าธรรมเนียมดังกล่าวก่อนการลงทุน *

ค่าธรรมเนียมที่เรียกเก็บจากกองทุนรวม (% ต่อปีของ NAV)



หมายเหตุ: * เป็นอัตราที่รวมภาษีมูลค่าเพิ่ม ภาษีธุรกิจเฉพาะ หรือภาษีอื่นใดในทำนองเดียวกัน (ถ้ามี)

(1) ในระยะเวลา 7 เดือนแรกนับจากวันที่จดทะเบียนทรัพย์สินเป็นกองทุนรวม บริษัทจัดการจะเรียกเก็บค่าธรรมเนียมการจัดการ ไม่เกินร้อยละ 2.14 ต่อปีของมูลค่าหน่วยลงทุนที่เสนอขายได้แล้วทั้งหมด ณ วันจดทะเบียน (ปัจจุบันเรียกเก็บร้อยละ 1.1342 ต่อปีของมูลค่าหน่วยลงทุนที่เสนอขายได้แล้วทั้งหมด ณ วันจดทะเบียน) โดยทางบัญชีจะรับรู้ทั้งจำนวน และเรียกเก็บจากกองทุนภายในระยะเวลาไม่เกิน 90 วัน นับจากวันที่จดทะเบียนกองทุน และภายหลังระยะเวลา 7 เดือนแรก บริษัทจัดการจะเรียกเก็บเป็นร้อยละต่อปีของมูลค่าทรัพย์สินทั้งหมด หักด้วยมูลค่าหนี้สินทั้งหมด เว้นแต่ค่าธรรมเนียมการจัดการ ค่าธรรมเนียมผู้ดูแลผลประโยชน์ และค่าธรรมเนียมนายทะเบียน หรือค่าธรรมเนียมอื่นๆ ที่มีการคำนวณในลักษณะเดียวกันกับค่าธรรมเนียมดังกล่าวข้างต้น ณ วันที่คำนวณ

(2) หากกองทุนลงทุนในหน่วยลงทุนของกองทุนรวมภายใต้การจัดการเดียวกัน (กองทุนปลายทาง) บริษัทจัดการจะไม่เรียกเก็บค่าธรรมเนียมการจัดการซ้ำซ้อนกับกองทุนปลายทาง เช่น หากกองทุนต้นทางมีมูลค่าทรัพย์สินสุทธิ 1,000 ล้านบาท และจัดสรรการลงทุนไปยังกองทุนปลายทางจำนวน 100 ล้านบาท บริษัทจัดการจะเรียกเก็บค่าธรรมเนียมการจัดการจาก (1) เงินลงทุน 900 ล้านบาท ในอัตราที่กองทุนต้นทางกำหนด และ (2) เงินลงทุน 100 ล้านบาทในอัตราที่กองทุนปลายทางกำหนด เป็นต้น

ค่าธรรมเนียมที่เรียกเก็บจากผู้ถือหน่วย (% ของมูลค่าซื้อขาย)

รายการ	สูงสุดไม่เกิน	เก็บจริง
ค่าธรรมเนียมการขาย ^{(1) (2)}	2.00	1.07
ค่าธรรมเนียมการรับซื้อคืน ^{(1) (2)}	2.00	ยังไม่เรียกเก็บ
ค่าธรรมเนียมการสับเปลี่ยนหน่วยลงทุนเข้า ⁽¹⁾	2.00	1.07
ค่าธรรมเนียมการสับเปลี่ยนหน่วยลงทุนออก ⁽¹⁾	2.00	ยังไม่เรียกเก็บ
ค่าธรรมเนียมการโอนหน่วยลงทุน	ตามที่นายทะเบียนกำหนด	ตามที่นายทะเบียนกำหนด
ค่าธรรมเนียมการออกเอกสารแสดงสิทธิในหน่วยลงทุน	ตามที่นายทะเบียนกำหนด	ตามที่นายทะเบียนกำหนด

หมายเหตุ : ค่าธรรมเนียมดังกล่าวรวมภาษีมูลค่าเพิ่ม ภาษีธุรกิจเฉพาะหรือภาษีอื่นใดแล้ว

(1) บริษัทจัดการขอสงวนสิทธิในการเรียกเก็บค่าธรรมเนียม การขาย การรับซื้อคืน การสับเปลี่ยน ค่าธรรมเนียม และค่าใช้จ่ายที่เกี่ยวข้องกับการซื้อหรือขายหลักทรัพย์ ในแต่ละชนิดหน่วยลงทุนให้กับผู้ลงทุนแต่ละกลุ่มไม่เท่ากัน ทั้งนี้ บริษัทจัดการจะแจ้งให้ผู้ลงทุนทราบรายละเอียดล่วงหน้าไม่น้อยกว่า 7 วัน โดยจะปิดประกาศ ณ สำนักงานของบริษัทจัดการ และ/หรือผู้สนับสนุนการขายหรือรับซื้อคืน (ถ้ามี) และ/หรือเว็บไซต์ของบริษัทจัดการ

(2) หากกองทุนลงทุนในหน่วยลงทุนของกองทุนรวมภายใต้การจัดการเดียวกัน (กองทุนปลายทาง) บริษัทจัดการจะไม่เรียกเก็บค่าธรรมเนียมการขายและ/หรือค่าธรรมเนียมการรับซื้อคืนหน่วยลงทุนซ้ำซ้อนกับกองทุนปลายทาง เช่น หากกองทุนต้นทางมีมูลค่าทรัพย์สินสุทธิ 1,000 ล้านบาท และจัดสรรการลงทุนไปยังกองทุนปลายทางจำนวน 100 ล้านบาท บริษัทจัดการจะเรียกเก็บค่าธรรมเนียมการขายและ/หรือค่าธรรมเนียมการรับซื้อคืนหน่วยลงทุนจากเงินลงทุน 1,000 ล้านบาท ในอัตราที่กองทุนต้นทางกำหนดเท่านั้น โดยกองทุนปลายทางจะไม่มีการเรียกเก็บค่าธรรมเนียมการขายและ/หรือค่าธรรมเนียมการรับซื้อคืนหน่วยลงทุนจากกองทุนต้นทางเพิ่มเติมอีก เป็นต้น



ผลการดำเนินงานในอดีต

***ผลการดำเนินงานในอดีต มิได้เป็นสิ่งยืนยันถึงผลการดำเนินงานในอนาคต ***

ตัวชี้วัด ของกองทุนรวมนี้ ได้แก่ ค่าเฉลี่ยระหว่าง

1. Bloomberg Barclays US Aggregate Total Return Value Unhedged USD : 20%

หมายเหตุ:ปรับด้วยอัตราแลกเปลี่ยนเมื่อเทียบกับค่าสกุลเงินบาท ณ วันคำนวณผลตอบแทน

2. FTSE All World Index – TR Net of Tax สัดส่วน 80%

หมายเหตุ:ปรับด้วยอัตราแลกเปลี่ยนเมื่อเทียบกับค่าสกุลเงินบาท ณ วันคำนวณผลตอบแทน

ประเภทกองทุนรวมเพื่อใช้เปรียบเทียบผลการดำเนินงาน ณ จุดขาย คือ : Miscellaneous

*คุณสามารถดูข้อมูลที่เป็นปัจจุบันได้ที่ www.aimc.or.th



ข้อมูลอื่น ๆ

นโยบายการจ่ายเงินปันผล	ไม่จ่ายเงินปันผล
ผู้ดูแลผลประโยชน์	ธนาคารฮ่องกงและเซี่ยงไฮ้แบงกิงคอร์ปอเรชัน จำกัด
วันที่จดทะเบียน	เป็นไปตามระยะเวลาที่สำนักงานคณะกรรมการ ก.ล.ต. กำหนด
อายุโครงการ	ไม่กำหนดอายุโครงการ เว้นแต่เข้าเงื่อนไขเลิกกองทุน
ซื้อและขายคืนหน่วยลงทุน	<p><u>วันทำการซื้อ</u> ระหว่างวันที่ 5-11 พฤษภาคม 2564</p> <p>มูลค่าขั้นต่ำของการซื้อครั้งแรก : 10,000 บาท</p> <p>มูลค่าขั้นต่ำของการซื้อครั้งถัดไป : ไม่กำหนด</p> <p><u>วันทำการขายคืน</u> :</p> <p>❖ รับซื้อคืนหน่วยลงทุนแบบอัตโนมัติ</p> <p>บริษัทจัดการจะดำเนินการรับซื้อคืนหน่วยลงทุนโดยอัตโนมัติให้แก่ผู้ถือหน่วยลงทุน เมื่อเข้าเงื่อนไขการเลิกกองทุน โดยเป็นไปตามเงื่อนไขใดเงื่อนไขหนึ่ง ตามที่บริษัทจัดการเห็นสมควร ดังต่อไปนี้</p> <p>(1) เมื่อมูลค่าหน่วยลงทุนไม่ต่ำกว่า 10.7222 บาท เป็นเวลา 2 วันทำการติดต่อกันขึ้นไป และทรัพย์สินของกองทุนที่จะรับซื้อคืนหน่วยลงทุนโดยอัตโนมัติจะต้องเป็นเงินสดหรือเทียบเท่าเงินสดทั้งหมด หรือเมื่อมูลค่าหน่วยลงทุนไม่ต่ำกว่า 10.7222 บาท และทรัพย์สินของกองทุนเป็นเงินสดหรือเทียบเท่าเงินสดทั้งหมด ณ วันทำการใด หรือ</p> <p>(2) กรณี ณ วันทำการใดก็ตามที่ทรัพย์สินของกองทุนเป็นเงินสดหรือเทียบเท่าเงินสดบางส่วนหรือทั้งหมด และสามารถรับซื้อคืนได้ไม่ต่ำกว่าอัตราที่บริษัทจัดการกำหนด</p> <p>ทั้งนี้ เมื่อเกิดเหตุการณ์ใดเหตุการณ์หนึ่งตาม (1) หรือ (2) แล้วแต่กรณี บริษัทจัดการจะพิจารณารับซื้อคืนหน่วยลงทุนโดยอัตโนมัติทั้งหมดภายใน 5 วันทำการนับแต่วันที่เกิดเหตุการณ์ดังกล่าวข้างต้น ทั้งนี้ มูลค่าหน่วยลงทุนที่คืนให้ผู้ถือหน่วยลงทุนต้องไม่ต่ำกว่าร้อยละ 107 ของมูลค่าที่ตราไว้ (10 บาท)</p> <p>❖ รับซื้อคืนหน่วยลงทุนแบบดุลยพินิจของผู้ลงทุน</p> <p>ในกรณีที่ไม่มีเกิดเหตุการณ์ที่มูลค่าหน่วยลงทุนเพิ่มขึ้นจนเป็นเหตุให้เลิกกองทุนภายใน 7 เดือนนับตั้งแต่วันจดทะเบียนกองทรัพย์สินเป็นกองทุนรวม บริษัทจัดการจะเปิดทำการรับซื้อคืนหน่วยลงทุน โดยจะเปิดให้มีการรับคำสั่งขายคืนหน่วยลงทุนอีกครั้ง ในวันทำการแรกนับแต่วันครบกำหนดระยะเวลา 7 เดือนนับตั้งแต่วันจดทะเบียนกองทรัพย์สินเป็นกองทุนรวม เป็นต้นไป โดยผู้ถือหน่วยลงทุนสามารถส่งคำสั่งขายคืนหน่วยลงทุนได้ที่บริษัทจัดการ หรือผู้สนับสนุนการขายหรือรับซื้อคืน (ถ้ามี) ได้ทุกวันทำการซื้อขาย ในระหว่างเวลาเริ่มเปิดทำการ - 15.30 น.</p> <p>มูลค่าขั้นต่ำของการขายคืน : ไม่กำหนด</p> <p>ยอดคงเหลือขั้นต่ำ : ไม่กำหนด</p> <p>ระยะเวลาการรับเงินค่าขายคืน : ภายใน 5 วันทำการนับตั้งแต่วันที่ถัดจากวันคำนวณมูลค่า</p>

<p>ทรัพย์สินสุทธิ มูลค่าหน่วยลงทุน และราคาหน่วยลงทุน โดยมีให้วันครบวันหยุดทำการของผู้ประกอบธุรกิจการ จัดการกองทุนต่างประเทศที่มีลักษณะในทำนองเดียวกับ ธุรกิจจัดการกองทุนรวม และผู้ประกอบธุรกิจที่เกี่ยวข้องใน ต่างประเทศซึ่งจะส่งผลกระทบต่อชำระราคา แต่ โดยทั่วไปจะได้รับเงินภายใน T+3 วันทำการหลังจากวันทำ รายการขายคืน โดยมีให้วันครบวันหยุดทำการใน ต่างประเทศ</p> <p>คุณสามารถตรวจสอบมูลค่าทรัพย์สินได้ที่ : www.ktam.co.th</p>						
รายชื่อผู้จัดการกองทุน	<table border="1"> <tr> <th>ชื่อ-นามสกุล</th> <th>วันที่เริ่มบริหารกองทุนรวมนี้</th> </tr> <tr> <td>นาย พีรพงศ์ กิจจาการ</td> <td>ตั้งแต่วันจดทะเบียนกองทุน</td> </tr> </table>	ชื่อ-นามสกุล	วันที่เริ่มบริหารกองทุนรวมนี้	นาย พีรพงศ์ กิจจาการ	ตั้งแต่วันจดทะเบียนกองทุน	
ชื่อ-นามสกุล	วันที่เริ่มบริหารกองทุนรวมนี้					
นาย พีรพงศ์ กิจจาการ	ตั้งแต่วันจดทะเบียนกองทุน					
ผู้สนับสนุนการขาย หรือรับซื้อคืน	บริษัทจัดการอาจแต่งตั้งผู้สนับสนุนการขายหรือรับซื้อคืนหน่วยลงทุนเพิ่มเติมหรือยกเลิก การแต่งตั้งผู้สนับสนุนการขายหรือรับซื้อคืนหน่วยลงทุนในภายหลังได้ โดยผู้สนใจลงทุน สามารถสอบถามรายชื่อผู้สนับสนุนการขายหรือรับซื้อคืนหน่วยลงทุนได้ที่บริษัทจัดการ					
ติดต่อสอบถาม รับหนังสือชี้ชวน ร้องเรียน	<p>บริษัทหลักทรัพย์จัดการกองทุน กรุงไทย จำกัด (มหาชน)</p> <p>ที่อยู่ : เลขที่ 1 อาคารเอ็มไพร์ทาวเวอร์ ชั้น 32 ถนนสาทรใต้ แขวงยานนาวา เขต สาทร กรุงเทพมหานคร 10120</p> <p>โทรศัพท์ : 0-2686-6100</p> <p>website : www.ktam.co.th email : callcenter@ktam.co.th</p>					
ธุรกรรมที่อาจก่อให้เกิดความขัดแย้งทางผลประโยชน์	<p>กองทุนอาจลงทุนในหน่วยลงทุนของกองทุนรวมซึ่งอยู่ภายใต้การบริหารของบริษัทจัดการ ในสัดส่วนโดยเฉลี่ยในรอบปีบัญชีไม่เกินร้อยละ 20 ของมูลค่าทรัพย์สินสุทธิของกองทุน ดังนั้น บริษัทจัดการจะจัดให้มีระบบงานที่ป้องกันธุรกรรมที่อาจก่อให้เกิดความขัดแย้งทาง ผลประโยชน์อันอาจเกิดจากนโยบายการลงทุนที่เปิดให้มีการลงทุนในกองทุนรวมภายใต้ การจัดการของบริษัทหลักทรัพย์จัดการกองทุนเดียวกัน เพื่อให้เกิดประโยชน์สูงสุดแก่ผู้ถือ หน่วยลงทุนของทั้งกองทุนรวมต้นทางและกองทุนรวมปลายทาง โดยผู้ถือหน่วยลงทุน สามารถดูรายละเอียดของข้อมูลเพิ่มเติมได้ที่ website : www.ktam.co.th</p>					

- การลงทุนในหน่วยลงทุนไม่ใช่การฝากเงิน รวมทั้งไม่ได้อยู่ภายใต้ความคุ้มครองของสถาบันคุ้มครองเงินฝาก จึงมีความเสี่ยงจาก การลงทุนซึ่งผู้ลงทุนอาจไม่ได้รับเงินลงทุนคืนเต็มจำนวน
- ได้รับอนุมัติจัดตั้ง และอยู่ภายใต้การกำกับดูแลของสำนักงาน ก.ล.ต
- การพิจารณาว่าหนังสือชี้ชวนในการเสนอขายหน่วยลงทุนของกองทุนรวมนี้มีได้เป็นการแสดงว่าสำนักงาน ก.ล.ต. ได้รับรองถึง ความถูกต้องของข้อมูลในหนังสือชี้ชวนของกองทุนรวม หรือ ได้ประกันราคาหรือผลตอบแทนของหน่วยลงทุนที่เสนอขายนั้น ทั้งนี้ บริษัทจัดการกองทุนรวมได้สอบทานข้อมูลในหนังสือชี้ชวนส่วนสรุปข้อมูลสำคัญ ณ วันที่ 23 เมษายน 2564 แล้วด้วยความ ระมัดระวังในฐานะผู้รับผิดชอบในการดำเนินการของกองทุนรวมและขอรับรองว่าข้อมูลดังกล่าวถูกต้อง ไม่เป็นเท็จ และไม่ทำให้ ผู้อื่นสำคัญผิด

คำอธิบายเพิ่มเติม

ความเสี่ยงจากความผันผวนของมูลค่าหน่วยลงทุน (Market Risk) คือ ความเสี่ยงที่มูลค่าของหลักทรัพย์ที่กองทุนรวมลงทุนจะเปลี่ยนแปลงเพิ่มขึ้นหรือลดลงจากปัจจัยภายนอก เช่น สภาวะเศรษฐกิจการลงทุน ปัจจัยทางการเมืองทั้งในและต่างประเทศ เป็นต้น ซึ่งพิจารณาได้จากค่า standard deviation (SD) ของกองทุนรวม หากกองทุนรวมมีค่า SD สูง แสดงว่ากองทุนรวมมีความผันผวนจากการเปลี่ยนแปลงของราคาหลักทรัพย์สูง

ความเสี่ยงจากการเปลี่ยนแปลงของอัตราดอกเบี้ย (Interest Rate Risk) คือ ความเสี่ยงที่ราคาของตราสารหนี้จะเปลี่ยนแปลงไปในทิศทางตรงกันข้ามกับการเปลี่ยนแปลงของอัตราดอกเบี้ย หากตราสารหนี้ที่มีอายุคงเหลือที่ยาวนานเท่าไร การเปลี่ยนแปลงของอัตราดอกเบี้ยก็จะมีผลกระทบต่อราคาตราสารหนี้มากขึ้น

ความเสี่ยงจากการผิดนัดชำระหนี้ของผู้ออกตราสาร (Credit Risk) พิจารณาจากอันดับความน่าเชื่อถือของตราสารที่ลงทุน (credit rating) ซึ่งเป็นข้อมูลบอกระดับความสามารถในการชำระหนี้ โดยพิจารณาจากผลการดำเนินงานที่ผ่านมาและฐานะการเงินของผู้ออกตราสาร credit rating ของหุ้นกู้ระยะยาวมีความหมายโดยย่อ ดังต่อไปนี้

ระดับการ ลงทุน	TRIS	Fitch	Moody's	S&P	คำอธิบาย
ระดับที่น่า ลงทุน	AAA	AAA(thai)	Aaa	AAA	อันดับเครดิตสูงสุด มีความเสี่ยงต่ำที่สุดที่จะไม่สามารถชำระหนี้ได้ตามกำหนด
	AA	AA(thai)	Aa	AA	อันดับเครดิตรองลงมาและถือว่า มีความเสี่ยงต่ำมากที่จะไม่สามารถชำระหนี้ได้ตามกำหนด
	A	A(thai)	A	A	ความเสี่ยงต่ำที่จะไม่สามารถชำระหนี้ได้ตามกำหนด
	BBB	BBB(thai)	Baa	BBB	ความเสี่ยงปานกลางที่จะไม่สามารถชำระหนี้ได้ตามกำหนด
ระดับที่ต่ำกว่า น่าลงทุน	ต่ำกว่า BBB	ต่ำกว่า BBB(thai)	ต่ำกว่า Baa	ต่ำกว่า BBB	ความเสี่ยงสูง ที่จะไม่สามารถชำระหนี้ได้ตามกำหนด

ความเสี่ยงจากการขาดสภาพคล่องของหลักทรัพย์ (Liquidity Risk) คือ ความเสี่ยงที่เกิดจากการที่ซื้อหรือขายตราสารไม่ได้ในระยะเวลาหรือราคาตามที่กำหนดไว้ เนื่องจากโอกาสในการซื้อหรือขายตราสารมีจำกัด

ความเสี่ยงจากการดำเนินงานของผู้บริหาร (Business Risk) คือ ความเสี่ยงที่เกิดขึ้นเนื่องจากฐานะทางการเงิน หรือผลการดำเนินงานของธุรกิจซึ่งจะส่งผลกระทบต่อราคาหุ้นของธุรกิจนั้นๆ ให้มีการปรับตัวเพิ่มขึ้นหรือลดลง

ความเสี่ยงจากการเปลี่ยนแปลงของอัตราแลกเปลี่ยน (Foreign Exchange Rate Risk) การเปลี่ยนแปลงของอัตราแลกเปลี่ยนมีผลกระทบต่อมูลค่าของหน่วยลงทุน เช่น กองทุนรวมลงทุนด้วยสกุลเงินดอลลาร์ในช่วงที่เงินบาทอ่อน แต่ขายทำกำไรในช่วงที่บาทแข็ง กองทุนรวมจะได้เงินบาทกลับมาลดลง ในทางกลับกันหากกองทุนรวมลงทุนในช่วงที่บาทแข็งและขายทำกำไรในช่วงที่บาทอ่อนก็อาจได้ผลตอบแทนมากขึ้นกว่าเดิมด้วยเช่นกัน ดังนั้น การป้องกัน ความเสี่ยงจากอัตราแลกเปลี่ยนจึงเป็นเครื่องมือสำคัญในการบริหารความเสี่ยงจากดังกล่าว

- อาจป้องกันความเสี่ยงตามดุลยพินิจของผู้จัดการกองทุนรวม : ผู้ลงทุนอาจมีความเสี่ยงจากอัตราแลกเปลี่ยน เนื่องจากการป้องกันความเสี่ยงขึ้นอยู่กับดุลยพินิจของผู้จัดการกองทุนรวมในการพิจารณาว่าจะป้องกันความเสี่ยงหรือไม่

ความเสี่ยงของประเทศที่ลงทุน (Country Risk) คือ ความเสี่ยงที่เกิดจากการเปลี่ยนแปลงภายในประเทศที่กองทุนเข้าไปลงทุน เช่น การเปลี่ยนแปลงผู้บริหาร, การเปลี่ยนแปลงนโยบายทางด้านเศรษฐกิจ หรือสาเหตุอื่นๆ จนทำให้ไม่สามารถชำระหนี้ได้ตรงตามระยะเวลาที่กำหนด

ความเสี่ยงจากข้อจำกัดการนำเงินลงทุนกลับประเทศ (Repatriation Risk) เนื่องจากการลงทุนในต่างประเทศ กองทุนจะต้องปฏิบัติตามกฎหมาย หลักเกณฑ์ กฎระเบียบของประเทศที่เกี่ยวข้องกับการลงทุนซึ่งอาจแตกต่างจากที่บังคับใช้ในประเทศไทย ซึ่งโดยหลักการปฏิบัติงาน บริษัทจัดการฯ จะมีการศึกษาถึงกฎหมาย ระเบียบ กระบวนการหรือขั้นตอนในการทำธุรกรรมเพื่อลงทุน ตลอดจนประเด็นความเสี่ยงต่างๆ ที่เกี่ยวข้องก่อนการลงทุน แต่ในภาวะการณ์ลงทุนจริง กองทุนอาจเผชิญกับเหตุการณ์อันไม่สามารถคาดการณ์ได้ หรือนอกเหนือความควบคุม เนื่องจากการเปลี่ยนแปลงใดๆ ที่กระทบต่อการลงทุน อาทิเช่น การเปลี่ยนแปลงกฎหมายหรือกฎระเบียบของประเทศที่เกี่ยวข้องกับการลงทุน การเปลี่ยนแปลงนโยบายของผู้ควบคุมกฎระเบียบของแต่ละประเทศ ซึ่งกระทบต่อต้นทุน ค่าใช้จ่าย ภาระทางภาษี ทำให้ไม่ได้รับผลตอบแทนตามที่คาดการณ์ หรืออาจมีการจำกัดการโอนเงินออกนอกประเทศ หรือจำกัดหรือห้ามแลกเปลี่ยนเงินตรา ทำให้ไม่สามารถนำเงินลงทุนกลับเข้าประเทศหรือแปลงกลับเป็นสกุลเงินบาทได้ เป็นต้น ในกรณีดังกล่าวอาจส่งผลกระทบต่อมูลค่าเงินลงทุน รวมถึงกระทบต่อสภาพคล่องของกองทุน

ความเสี่ยงจากการทำสัญญาซื้อขายล่วงหน้าเพื่อป้องกันความเสี่ยง คือ สัญญาซื้อขายล่วงหน้าที่มีราคาผันผวน (Volatile) มากกว่าหลักทรัพย์พื้นฐาน ดังนั้น หากกองทุนมีการลงทุนในหลักทรัพย์ดังกล่าวย่อมทำให้สินทรัพย์มีความผันผวนมากกว่าการลงทุนในหลักทรัพย์พื้นฐาน (Underlying Security)

นอกจากนั้น ยังมีความเสี่ยงแตกต่างกันตามประเภทของสัญญาซื้อขายล่วงหน้าแต่ละประเภท ดังนี้

- ความเสี่ยงของผู้ซื้อสัญญาออพชัน ได้แก่ ความเสี่ยงที่ผู้ซื้อไม่สามารถใช้สิทธิภายในเวลาที่กำหนด ทำให้ต้องจ่ายค่าธรรมเนียมไปโดยไม่ได้ผลตอบแทนใดๆ
- ความเสี่ยงของผู้ขายสัญญาออพชัน ได้แก่ ความเสี่ยงที่ผู้ซื้อใช้สิทธิภายในเวลาที่กำหนด ซึ่งในกรณีที่เป็นการขายสิทธิในการซื้อ (short call option) จะทำให้ผู้ขายมีความเสี่ยงที่ไม่มีข้อจำกัด เนื่องจากมูลค่าสินทรัพย์อ้างอิงสามารถเปลี่ยนแปลงไปได้โดยไม่มีเพดานสูงสุด
- ความเสี่ยงของสัญญาฟิวเจอร์และสัญญาฟอร์เวิร์ด ได้แก่ ความผันผวนของมูลค่าสินทรัพย์อ้างอิงที่เปลี่ยนแปลงไปในทิศทางที่ทำให้มูลค่าของสัญญาฟิวเจอร์ / สัญญาฟอร์เวิร์ดมีผลขาดทุน

- ความเสี่ยงของสัญญาสวอป ได้แก่ ความผันผวนของมูลค่าสินทรัพย์อ้างอิงที่เปลี่ยนแปลงไปในทิศทางที่ทำให้มูลค่าของสัญญา สวอปมีผลขาดทุน

ความเสี่ยงจากการลงทุนในตราสารอนุพันธ์ (Derivative Risk) เพื่อเพิ่มประสิทธิภาพในการลงทุน หรือเพื่อให้บรรลุวัตถุประสงค์การลงทุน ซึ่งการลงทุนในตราสารอนุพันธ์ทำให้มีความเสี่ยงที่แตกต่างหรือมากกว่าหลักทรัพย์ทั่วไป เช่น

- ความสัมพันธ์ที่ไม่แน่นอนระหว่างผลตอบแทนของตราสารอนุพันธ์กับผลตอบแทนของตราสารหรือดัชนีซึ่งได้ทำการป้องกันความเสี่ยงไว้

- ในการทำสัญญาซื้อขายล่วงหน้านั้นกองทุนอาจต้องวางเงินประกันเริ่มต้น (initial margin) และอาจต้องวางเงินประกันเพิ่มเติมโดยจะทราบก่อนล่วงหน้าเพียงเล็กน้อยหากตลาดเคลื่อนไหวไปในทิศทางตรงกันข้ามกับสถานะสัญญาซื้อขายล่วงหน้าของกองทุน หากกองทุนไม่สามารถวางเงินประกันเพิ่มเติมได้ในเวลาที่กำหนด กองทุนจะต้องถูกบังคับให้ปิดสถานะของสัญญาดังกล่าว ทำให้เกิดการขาดทุนได้ เป็นต้น

ความเสี่ยงในเรื่องคู่สัญญาในการทำสัญญาป้องกันความเสี่ยงจากอัตราแลกเปลี่ยน (Counterparty Risk) คือ ความเสี่ยงที่อาจเกิดขึ้นจากคู่สัญญาในการทำสัญญาป้องกันความเสี่ยงจากอัตราแลกเปลี่ยนมีฐานะการเงินด้อยลงจนไม่อาจดำเนินการให้เป็นไปตามสัญญาได้

ความเสี่ยงจากการลงทุนกระจุกตัว (High Concentration Risk)

(1) ความเสี่ยงจากการลงทุนกระจุกตัวในผู้ออกตราสารรายใดรายหนึ่ง (High Issuer Concentration Risk) เกิดจากกองทุนลงทุนในผู้ออกตราสารรายใด ๆ มากกว่า 10% ของ NAV รวมกัน ซึ่งหากเกิดเหตุการณ์ที่ส่งผลกระทบต่อการทำงาน ฐานะทางการเงิน หรือความมั่นคงของผู้ออกตราสารรายดังกล่าว กองทุนอาจมีผลการดำเนินงานที่ผันผวนมากกว่ากองทุนที่กระจายการลงทุนในหลายผู้ออกตราสาร

(2) ความเสี่ยงจากการลงทุนกระจุกตัวในหมวดอุตสาหกรรมใดอุตสาหกรรมหนึ่ง (Sector Concentration Risk) เกิดจากกองทุนลงทุนในบางหมวดอุตสาหกรรมมากกว่า 20% ของ NAV รวมกัน ซึ่งหากเกิดเหตุการณ์ที่ส่งผลกระทบต่ออุตสาหกรรมนั้น กองทุนดังกล่าวอาจมีผลการดำเนินงานที่ผันผวนมากกว่ากองทุนที่กระจายการลงทุนในหลายหมวดอุตสาหกรรม

(3) ความเสี่ยงจากการกระจุกตัวลงทุนในประเทศใดประเทศหนึ่ง (Country Concentration Risk)

เกิดจากกองทุนลงทุนในประเทศใดประเทศหนึ่งมากกว่า 20% ของ NAV รวมกัน ซึ่งหากเกิดเหตุการณ์ที่ส่งผลกระทบต่อประเทศดังกล่าว เช่น การเมือง เศรษฐกิจ สังคม เป็นต้น กองทุนดังกล่าวอาจมีผลการดำเนินงานที่ผันผวนมากกว่ากองทุนที่กระจายการลงทุนในหลายประเทศ

กราฟแสดงการเปลี่ยนแปลงดัชนี Dow Jones Industrial Average และ ดัชนี S&P500 ของสหรัฐฯ

ย้อนหลัง 6 เดือน จนถึงวันที่ 16 เมษายน 2564



* ที่มา: Bloomberg

** ผลการดำเนินงานในอดีตมิได้เป็นสิ่งยืนยันถึงผลการดำเนินงานในอนาคต

ภาพรวมตลาดหุ้นโลกในช่วงไตรมาสแรกของปี 2564 ยังปรับตัวขึ้นได้อย่างต่อเนื่องจากปี 2563 จากการที่นักลงทุนยังคงเชื่อมั่นในการฟื้นตัวของกิจกรรมทางเศรษฐกิจทั่วโลก หลังการฉีดวัคซีนมีพัฒนาการมากขึ้น พร้อมกับมาตรการทางการเงินการคลังที่ช่วยหนุนสภาพคล่องและ sentiment ของตลาดได้ นำโดยตลาดหุ้นสหรัฐฯ ที่ปรับตัวขึ้นตอบรับตัวเลขเศรษฐกิจของในเดือนกุมภาพันธ์ที่ออกมาดี ทั้งตัวเลขการจ้างงานนอกภาคการเกษตร ตัวเลขดัชนีผู้จัดการฝ่ายจัดซื้อภาคอุตสาหกรรม (Manufacturing PMI) ซึ่งเป็นสัญญาณว่าเศรษฐกิจสหรัฐฯ ฟื้นตัวได้ดีหลังจากผลกระทบของ COVID-19 รวมถึงตอบรับมาตรการกระตุ้นเศรษฐกิจระลอกใหม่ของประธานาธิบดีโจ ไบเดน มูลค่า 2 ล้านล้านเหรียญดอลลาร์สหรัฐฯ เพื่อลงทุนในโครงสร้างพื้นฐาน โดยหุ้นกลุ่มที่ปรับตัวเพิ่มขึ้นยังคงเป็นหุ้นกลุ่ม cyclical เช่นหุ้นกลุ่มธนาคาร หุ้นกลุ่มสายการบิน และหุ้นกลุ่มโรงแรม อย่างไรก็ตาม ความผันผวนในตลาดยังคงมีอยู่จากแรงขายหุ้นในกลุ่มเทคโนโลยี จากมูลค่าหุ้นที่ยังอยู่ในระดับสูงและข่าวการเก็งกำไรของนักลงทุนสถาบัน รวมไปถึงอัตราผลตอบแทนพันธบัตรที่ปรับขึ้นเร็วตามการคาดการณ์เงินเฟ้อว่าอาจเร่งตัวขึ้น หากเศรษฐกิจฟื้นตัวได้รวดเร็ว

แนวโน้มผลตอบแทนจากตลาดหุ้นยังอยู่ในระดับที่ดี จากภาพเศรษฐกิจสหรัฐฯ ที่ฟื้นตัวอย่างต่อเนื่อง ประกอบกับการประชุมธนาคารกลางสหรัฐฯ (FED) ครั้งล่าสุด ธนาคารกลางสหรัฐฯ ส่งสัญญาณว่าจะไม่ปรับขึ้นอัตราดอกเบี้ยจนถึงปี 2566 และยืนยันว่าจะเดินหน้าใช้มาตรการกระตุ้นเศรษฐกิจต่อไป ซึ่งรวมถึงการซื้อพันธบัตรรัฐบาลตามมาตรการผ่อนคลายเชิงปริมาณ (QE) อย่างไรก็ดี การฟื้นตัวของเศรษฐกิจและการปรับตัวขึ้นของราคาน้ำมันทำให้นักลงทุนยังมีความกังวลต่อการปรับตัวขึ้นของเงินเฟ้อและอัตราผลตอบแทนพันธบัตรอยู่ แต่หากพิจารณาถึงการปรับตัวขึ้นของเงินเฟ้อเปรียบเทียบกับวิกฤตเศรษฐกิจโลกครั้งก่อนที่ผ่านมา จะพบว่าทิศทางการคาดการณ์ตัวเลขเงินเฟ้อของประเทศสหรัฐฯ ยังคงอยู่ในระดับเดียวกับค่าเฉลี่ย จึงคาดว่าตลาดจะคลายความกังวลต่อปัจจัยที่ส่งผลกระทบของการปรับตัวขึ้นของเงินเฟ้อในระยะสั้น และคาดว่าหุ้นกลุ่ม cyclical ที่ได้รับผลประโยชน์เชิงบวกจากการฟื้นตัวของเศรษฐกิจและนโยบายลงทุนของสหรัฐฯ ยังสามารถปรับตัวขึ้นและช่วยหนุนให้ตลาดหุ้นในภาพรวมปรับตัวขึ้นได้